

VERKENNING

stedelijk landschap en groenblauwe structuur

ZUID-HOLLAND

*naar een schielsprong voor een
metropolitaan landschapspark*



provincie adviseur
ruimtelijke kwaliteit
in zuid-holland

marco.broekman
urbanism research architecture



NOHNIK
ARCHITECTURE & LANDSCAPES

Verkenning stedelijk landschap en groenblauwe structuur Zuid-Holland

naar een schaa sprong voor een metropolitaan landschapspark

november 2017

INHOUDSOPGAVE

1	Inleiding Doel van de verkenning Kansen voor beleid Partners en proces Leeswijzer	4
2	Analyse Ruimtelijke analyse stedelijk landschap Analyse hedendaagse ruimtelijke opgaven Analyse instrumentarium Diagnose	10
3	Ontwerpend onderzoek De drie perspectieven Conclusie ontwerpend onderzoek	28
4	Wenkend perspectief Landschapspark Zuidvleugel Lagen van het Landschapspark Regioprojecten	34
5	Tot slot	57
	Colofon	62

De provincie Zuid-Holland werkt samen met haar regionale partners aan een slimmere, schonere, sterkere regio. Een belangrijke ambitie als organisatie is om meer opgavegericht te werken.

Een van de opgaven in het verstedelijkte gebied van de Zuidvleugel is het versterken van het stedelijke landschap met de bijbehorende groenblauwe structuur van de provincie.

Zowel Provinciale Adviescommissie Leefomgevingskwaliteit (PAL) als de Provinciaal Adviseur Ruimtelijk Kwaliteit (PARK) brachten de afgelopen twee jaar adviezen uit waarin een hernieuwd perspectief voor het landschap in de stedelijke invloedssfeer werd geagendeerd*.

Aanleiding voor de verkenning vormt het groeiende inzicht dat niet alleen de groenblauwe structuur aan betekenis wint als vestigingsvoorwaarde voor bedrijven en bewoners, maar ook dat andere opgaven (o.a. klimaatadaptatie, gezondheid en energietransitie) met een ruimtelijke impact op het landschap om een nieuwe aanpak vragen. Bovendien staat de regio voor een aanzienlijke verstedelijkingsopgave, waarmee de druk op het landschap in, om en tussen de steden toeneemt.

De vraag welke consequenties dit heeft voor de rol van het stedelijke landschap van Zuid-Holland en de wijze waarop daaraan gewerkt moet worden, heeft geleid tot de verkenning 'stedelijk landschap en groenblauwe structuur in Zuid-Holland'.

*Adviezen PARK & PAL:

- Natuurlijk verder met een sterk groenblauw netwerk! - PAL advies, 2 maart 2015
- Samen verder voor een sterk stedelijk netwerk: meer agglomeratiekracht door sterkere stedelijke samenwerking en netwerken
PAL advies, 4 juni 2015
- Beter Verbinden, over de kwaliteit van de metropolitane ruimte - PARK, November 2015
- Beter groen, naar een kwaliteitsimpuls voor recreatiegebieden in Zuid-Holland - PARK, maart 2016

1

INLEIDING

Foto: Singelpark, Leiden
Opgeschaald bewonersinitiatief dat van het oude bolwerk van de stad een lang park maakt. De stad als park.

Inleiding

Doel van der verkenning:

De verkenning heeft als doel het ontwikkelen van een nieuw wenkend perspectief voor het stedelijk landschap en groenblauwe structuur van Zuid-Holland. Onderdeel daarvan vormt het duiden van het stedelijk landschap op verschillende schaalniveaus, het in beeld brengen van verschillende strategische opgaven en de ontwikkeling van een aanpak die aansluit bij de meervoudige betekenis van de groenblauwe structuur vandaag de dag.

Eerzijds vereist dit inzicht in de ruimtelijk-functionele samenhang tussen de landschappen binnen en buiten de hoogstedelijke zone van de provincie. Anderzijds is de wil om verantwoordelijkheid te nemen bij samenwerkende partijen van belang in de uitwerking van het perspectief. Het betrekken van stakeholders is daarom expliciet onderdeel van de verkenning.

Kansen voor beleid:

Het omgevingsbeleid in ontwikkeling biedt de kans om de opgave voor het stedelijk landschap en de groenblauwe structuur in de komende periode stevig te verankeren in het provinciaal beleid.

Het ontwikkelde perspectief in deze verkenning biedt kansen voor:

- agendering van de opgave ten aanzien van het stedelijk landschap en groenblauwe structuur in kader van het provinciaal omgevingsbeleid, o.a. ten aanzien van de verstedelijkingsopgave, de opgave rijke groenblauwe leefomgeving en klimaatadaptieve delta
- agendering van de opgave richting partners zoals Europese Unie, Rijk, Rijkswaterstaat, Staatsbosbeheer, waterschappen en steden
- agenda voor doorwerking in de uitvoering zoals Landschapstafels en/of pilotprogramma.

Partners en proces:

Dit document is het resultaat van een intensief verkenningsproces van ongeveer een half jaar. In samenspraak met een brede groep betrokken partijen (oa. provincie, gemeenten, Waterschappen, Staatsbosbeheer, Rijkswaterstaat, ondernemers, ontwikkelaars) is gewerkt aan een gezamenlijk perspectief op de stedelijke groenblauwe structuur van Zuid-Holland.

De verkenning is uitgevoerd in opdracht van de afdelingen Ruimte Wonen en Bodem (RWB), Water en Groen (W&G) en de onafhankelijke Provinciaal Adviseur Ruimtelijk Kwaliteit (PARK). Staatsbosbeheer en de vier grote gemeenten in de provincie (Leiden, Den Haag, Rotterdam en Dordrecht) maakten tevens deel uit van het kernteam. Het ontwerpteam, bestaande uit bureau marco.broekman urbanism research architecture, Vereniging Deltametropool en NOHNIK architecture and landscapes, heeft met veel enthousiasme aan de verkenning gewerkt.

In een serie van drie werkbijeenkomsten is met een groeiende groep stakeholders samengewerkt in drie opeenvolgende fases: 1. analyse, 2. ontwerpend onderzoek, 3. visievorming. Een vierde stakeholder bijeenkomst met presentatie en reflectie vormde de opmaat naar een publieke presentatie van de conclusies op de Landschapstriënnale 2017. Hier is tevens gediscussieerd over de vervolgstappen van de verkenning.

Leeswijzer:

De verkenning is ingedeeld in vijf hoofdstukken. Na het inleidende hoofdstuk volgt 'Hfst. 2 Analyse', waarin de urgentie van de opgaven voor het stedelijk landschap en de groenblauwe structuur in beeld wordt gebracht om tot een diagnose te komen. 'Hfst. 3 Ontwerpend onderzoek' focust op kansen en denkrichtingen die middels ontwerpend onderzoek gezamenlijk met diverse partijen zijn verkend. De drie ontwikkelde perspectieven leveren ingrediënten aan voor een nieuwe visie op het stedelijk landschap van Zuid-Holland. Deze visie wordt in 'Hfst. 4 Werkend perspectief' geschetst, waarmee richting wordt gegeven aan een groenblauwe netwerkmetropool. Het afsluitende 'Hfst. 5 Tot slot' gaat in op vervolgstappen op basis van de belangrijkste conclusies van deze verkenning.

4

Lelijk land schrikt talent af

Nog meer bedrijfsterrains, kassen en windmolens in Nederland: dat is funest, ook voor de economie, waarschuwt landschapsgoeroe Adriaan Geuze.

Door Bert Dirks

Sterk is het beeld van de landschapsgoeroe Adriaan Geuze. Hij staat in een veld met een enkele boom, met zijn hand op de stam. Hij kijkt naar de camera met een ernstig gezicht. Het is een veld met een enkele boom, met zijn hand op de stam. Hij kijkt naar de camera met een ernstig gezicht. Het is een veld met een enkele boom, met zijn hand op de stam. Hij kijkt naar de camera met een ernstig gezicht.

Ik woon in Rotterdam, een fantastische stad. Maar ik word moedeloos als ik in het weekend ga fietsen. Eerst moet ik me een weg banen door de uitgestrekte kantorenparken en woonwijken van Capelle aan den IJssel.

Adriaan Geuze, landschapsgoeroe West 8

Horizonvervulling

Met aantrekkelijk groen lok je hoogopgeleiden

KENNISWERKERS

De kwaliteit van de leefomgeving geeft de doorslag

Daar kan de zuidvleugel van de Randstad niet aan tippen. De regio Rotterdam-Den Haag is een metropool die talenten uit de hele wereld wil aantrekken. Maar het blijkt al lastig om het talent vast te houden dat er afstudeert.

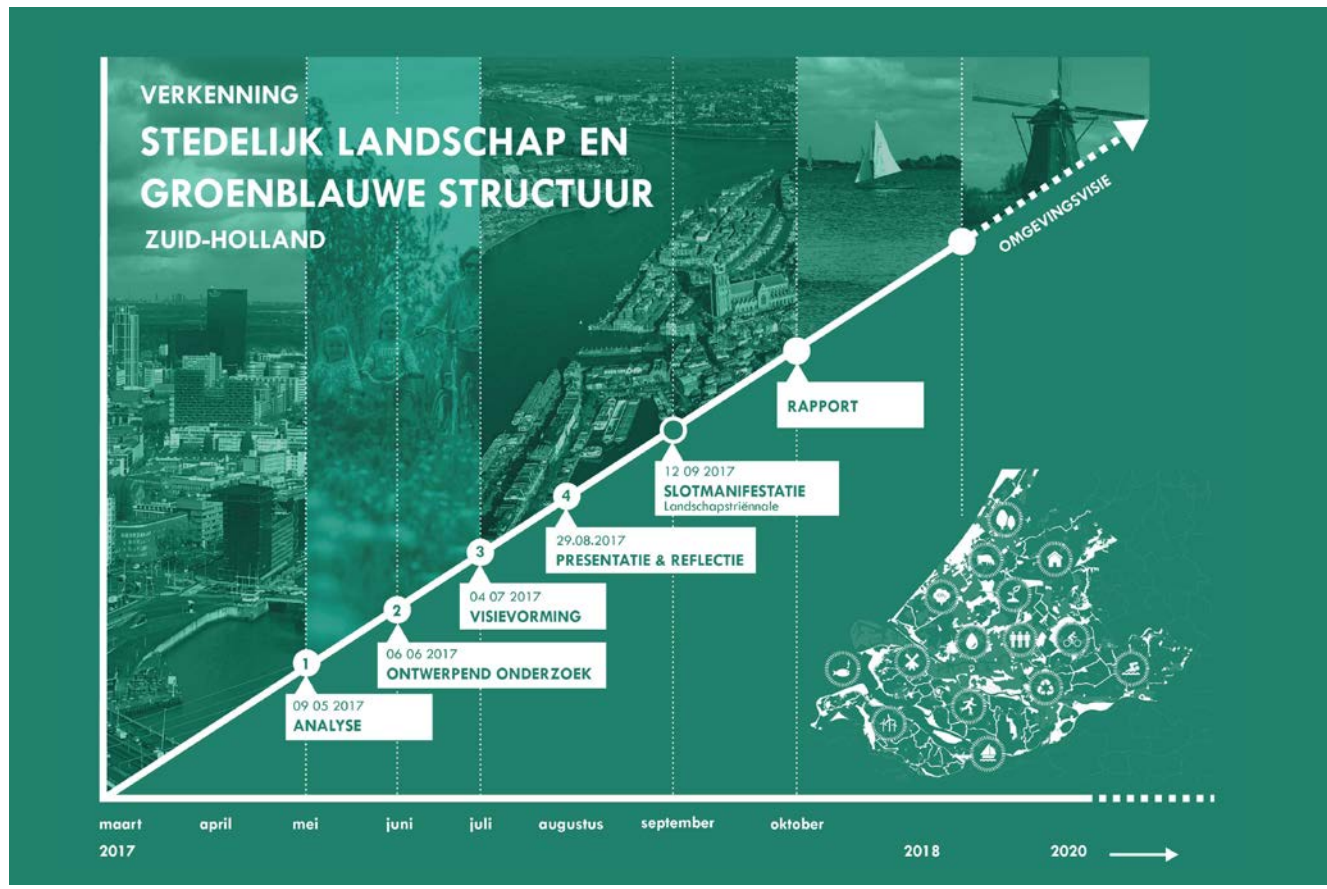
Ernst Bos, kwantitatief econoom Landbouw Economische Instituut (LEI)

Uit: De kwaliteit van de leefomgeving geeft de doorslag, De Volkskrant, 18 juni 2016

“Er zijn steeds meer aanwijzingen dat economische groei en fraaie landschappen verband met elkaar houden”, zegt Ernst Bos, kwantitatief econoom Landbouw Economische Instituut (LEI). “Natuur en fraaie landschappen in en rondom grootstedelijke gebieden zijn cruciaal voor het aantrekken hoogopgeleide, creatieve en ondernemende kenniswerkers.” Steden kunnen onderling nauwelijks nog met elkaar concurreren op het gebied van belastingklimaat, infrastructuur, veiligheid en onderwijs. De kwaliteit van landschap en leefomgeving kunnen wél de doorslag geven. Stadsregio’s als Amsterdam en Utrecht zijn in trek bij hoger opgeleiden en expats, maar in de ‘metropoolregio’ Rotterdam-Den Haag is juist sprake van een braindrain. Bos: “Die regio heeft de hoogste bevolkingsdichtheid, de meeste voorzieningen en kennisinstellingen, maar wordt landschappelijk laag gewaardeerd. Ze willen talenten uit de hele wereld lokken, maar hebben al moeite om het talent te behouden dat er afstudeert.”

Uit: De kwaliteit van de leefomgeving geeft de doorslag, De Volkskrant, 18 juni 2016

Kwaliteit van de leefomgeving is urgente opgave in Zuid-Holland



Tijdlijn van de verkenning



Eerste werkbijeenkomst, 09-05-2017, Den Haag




Tweede werkbijeenkomst, 06-06-2017, Leiden



Derde werkbijeenkomst, 04-07-2017, Rotterdam



Landschapstriënnale, 12-09-2017, Nieuw-Vennep

The background image shows a garden scene. In the foreground, there is a large, dark-colored pot containing a young tree with several thin trunks. To the right, a green plastic chair is visible. In the background, there is a well-maintained garden with various plants, including a row of yellow flowers. On the far right, a tall, stone church tower with a pointed roof and a cross on top is visible against a clear blue sky. The overall scene is bright and sunny.

Het Zuid-Hollandse landschap wordt sterk bepaald door het polycentrisch karakter van de verstedelijking. Gesteld kan worden dat te midden van de drie grote landschappelijke eenheden (kust, delta en veenweide) van de provincie, een vierde landschap is ontstaan: het stedelijk landschap.

Deze landschappen staan centraal in deze verkenning met een focus op het landschap in en tussen de steden, inclusief de stedelijke groenblauwe structuur van Zuid-Holland. Een grillig ruimtelijke stelsel van lijnen, vlakken en punten dat niet tot een helder definieerbaar geografisch afgebakend gebied te reduceren is.

De analyse richt zich niet op een sluitende definitie van wat het Zuid-Hollandse stedelijke landschap precies is, maar verkent haar vanuit diverse richtingen om vat te krijgen op de urgentie van de landschappelijke opgave voor deze regio.

De volgende aspecten worden behandeld: een ruimtelijke analyse, een analyse van hedendaagse ruimtelijke opgaven en een analyse van het instrumentarium.

2

ANALYSE



Foto: Villa Augustus, Dordrecht
Voorbeeld van een succesvolle aantrekkelijke plek, die open landschap combineert met erfgoed en stedelijk programma.

Ruimtelijke analyse stedelijk landschap

De ruimtelijke analyse vormt de basis van het analyse hoofdstuk. Hierin worden drie deelaspecten behandeld. Een bondige beschrijving van de historische ruimtelijke ontwikkeling en transformatie van het Zuid-Hollandse landschap dient als introductie. Het tweede onderdeel van de ruimtelijke analyse vormt de waardering van het huidige landschap. Vervolgens wordt het stedelijk landschap onderverdeeld in vijf schaalniveaus die zowel afzonderlijk als met elkaar in samenhang worden bekeken.

Ruimtelijke ontwikkeling:

Van rood in het groen naar groen in het rood

De provincie Zuid-Holland omvat een gebied waarin drie grote landschappelijke eenheden samenkomen: kust-, delta- en veenweidegebied. Op deze landschappelijke ondergrond heeft zich onder invloed van menselijk handelen in de afgelopen decennia een enorme ruimtelijke metamorfose voorgedaan. In een periode van zo'n 50 jaar heeft het verstedelijkingsproces een fundamentele invloed gehad op de ruimtelijke situatie en de constellatie van stad en landschap.

Een open landschap met een netwerk van waterwegen en een aantal compacte Hollandse steden is getransformeerd naar een sterk verstedelijkt en gefragmenteerd Zuidvleugel als onderdeel van de Randstad. Als gevolg van stedelijke uitbreiding, de ontwikkeling van grootschalige economische gebieden (haven, kassen) en de aanleg van infrastructurele verbindingen zijn kust, delta en veenweide binnen Zuid-Holland in hoog tempo verstedelijkt en versnipperd.

Het canvas is daarmee haast volledig van kleur verschoten. In plaats van steden in het landschap is inmiddels sprake van landschap in of tussen de steden. Van een klassieke tegenstelling tussen stad en landschap is in feite geen sprake meer. Gesteld kan worden dat stad en landschap geen afzonderlijk grootheden meer zijn, maar dat zij elkaar zijn gaan omvatten. In deze studie wordt vanuit deze context een verkenning gedaan naar het huidige stedelijk landschap van Zuid-Holland.



Verstedelijking van Zuid-Holland
(Bron: Landschap als vestigingsvoorwaarde, Vereniging Deltametropool, kaartbeeld PBL)

'50 - de geconcentreerde stad

'70 - groeikernen, gebundelde deconcentratie

'80 - de compacte stad, stadsranden

'90 - stadsgewesten, vinex

nu - deltametropool, netwerk



rood
in het
groen

groen
in het
rood

Schematische weergave van de ontwikkeling van de Randstad. Van steden in het landschap tot landschap in de stad



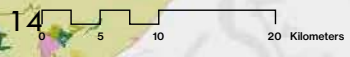
Detail van schilderij:
De Trekvliet, Jan Hendrik Weissenbruch (1870)

**Ruimtelijke kwaliteit verschilt
sterk van plek tot plek:**

— provinciegrens Zuid-Holland

locatie foto

Kaart: Blind Spot (Vereniging Deltametropool ea., 2016)





1

+ Unesco werelderfgoed, Kinderdijk (Foto: Massimiliano W)



5

- Onbereikbaar buitengebied



2

+ Stad aan zee (Foto: Vanda2006)



6

- Achterkant situaties



3

+ Metropolitane landschapservaring (Foto: Jan Parie)



7

- Infrastructuur doorsnijding (Foto: Siebe Swart)



4

+ Toegankelijk landschap



8

- Landschap gedomineerd door kassen

Landschappelijke waardering:

Land van de middelmaat

De provincie Zuid-Holland is één van de meest dynamische gebieden binnen Nederland en vormt de meest verstedelijkte regio van het land. Het gebied wordt gekenmerkt door een enorme verscheidenheid aan activiteiten op een klein oppervlak en een breed palet aan stedelijke en landschappelijke gebieden. De landschappelijke kwaliteiten verschillen dan ook sterk van plek tot plek.

Uit onderzoeken naar de aantrekkelijkheid van het landschap (o.a. Alterra (2009-2016), PBL (2015)) blijkt een opvallend lage waardering in de Zuid-Hollandse regio in vergelijking met veel andere regio's in Nederland. Overigens kunnen wel enkele kanttekeningen worden geplaatst ten aanzien van bij de wijze waarop de waardering wordt berekend. We baseren ons hier op de waardering uit het onderzoek van Alterra, die wordt bepaald op basis van positieve en negatieve indicatoren. Daarin vormt horizonvervuiling een negatieve indicator, maar wordt een aantrekkelijk stadsaanzicht bijvoorbeeld buiten beschouwing gelaten, bovendien wordt stedelijkheid als negatief effect beschouwd, maar wordt groen in stedelijk gebied niet meegenomen. Desalniettemin biedt het kaartbeeld toch een bruikbaar inzicht als indicatie voor de waardering van bepaalde gebieden.

Verreweg het grootste oppervlak van Zuid-Holland krijgt een score gelegen tussen de 6,5 en 7,5. Daarmee kan

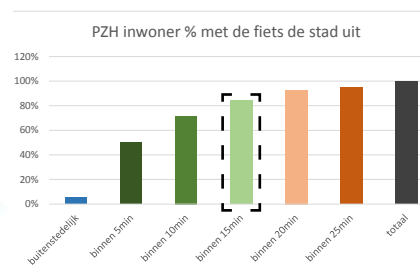
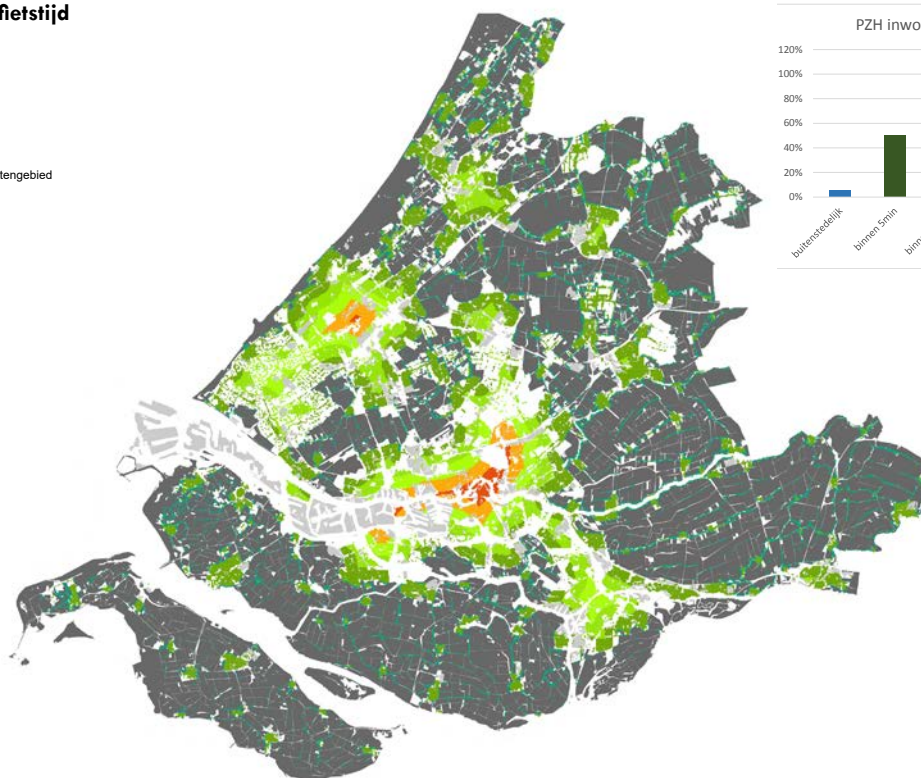
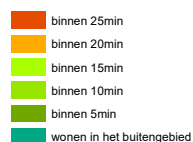
het Zuid-Hollandse landschap getypeerd worden als het land van de middelmaat. Een gebied met een score hoger dan een 8 ontbreekt zelfs geheel in Zuid-Holland. Wel zijn een aantal plekken met een sterkere landschappelijke aantrekkelijkheid te zien aan de randen van de provincie. Voornamelijk het kustgebied scoort goed, met uitzondering van het gedeelte te hoogte van het Westland van Monster tot Hoek van Holland.

De gebieden met een relatief lagere waardering bevinden zich vooral tussen de steden, rondom infrastructuur en bedrijventerreinen, met grotere aaneengesloten zones bij de kassen- en havengebieden. Dit geldt voor een substantieel oppervlak van de provincie; een gebied dat zicht uitstrekt langs een lijn tussen de Tweede Maasvlakte en Waddinxveen.

Daarnaast is middels een GIS-analyse onderzocht in hoeverre men in Zuid-Holland binnen 15 minuten fietsen de stad uit kan zijn. Het blijkt dat 80% van de bewoners uit het bestaande stads- en dorpsgebied binnen 15 minuten in het buitengebied kan zijn, waarmee wordt aangetoond dat het contactoppervlak tussen beide groot is.

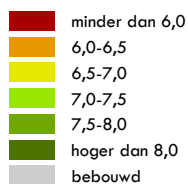
Weliswaar heeft daardoor een groot deel van de inwoners van Zuid-Holland binnen 15 minuten toegang tot het landschap, maar slechts een beperkt deel daarvan heeft binnen dat tijdsbestek toegang tot de beter gewaardeerde landschappen. Zo kan enkel 20% van de bewoners uit het bestaande stads- en dorpsgebied binnen een kwartier een landschap met een 7,5 of hoger bereiken.

Gemiddelde fietstijd

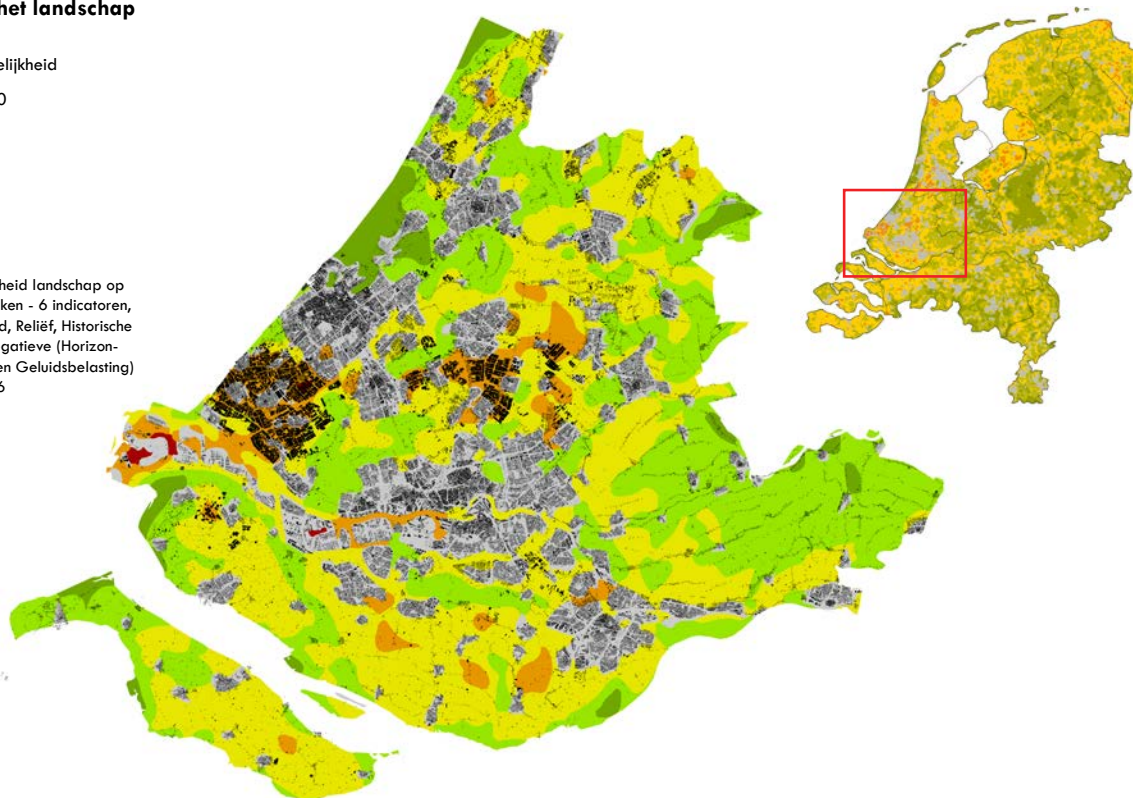


Waardering van het landschap

rapportcijfer aantrekkelijkheid



Voorspelde aantrekkelijkheid landschap op basis van gebiedskenmerken - 6 indicatoren, 3 positieve (Natuurlijkheid, Reliëf, Historische kenmerkendheid) en 3 negatieve (Horizontvervuiling, Stedelijkheid en Geluidsbelasting)
Bron: Alterra, 2009-2016



Opvallend:

6,0-6,5:

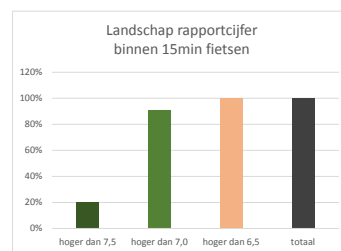
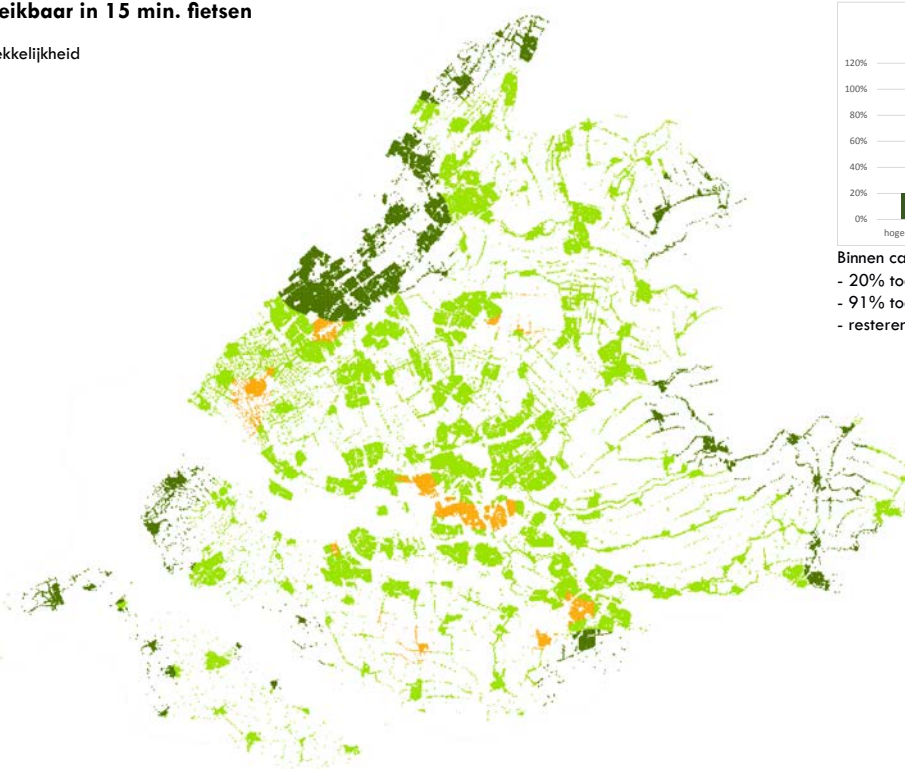
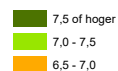
Hoger dan een 8,0:

Relatief veel en grote aaneengesloten gebieden

Komt niet voor

Landschap bereikbaar in 15 min. fietsen

rapportcijfer aantrekkelijkheid



Binnen ca. een kwartier fietsen heeft:

- 20% toegang tot een 7,5 of hoger

- 91% toegang tot een 7

- resterende 9% komt niet boven de 6,5 uit

Schaalniveaus van het stedelijk landschap:

Wanneer een ruimtelijke analyse wordt gemaakt van het stedelijk landschap in de provincie Zuid-Holland kunnen de volgende vijf schaalniveaus worden onderscheiden:

- 1. Buitenlandschappen
- 2. Binnenlandschappen
- 3. Stad-land relaties
- 4. Stedelijk groen en water
- 5. Groene punten en plekken

Op iedere schaal zijn er kansen en uitdagingen die op de volgende pagina's afzonderlijk per schaal worden behandeld.

De beoordeling van de schaalniveaus is gemaakt op basis van gesprekken in werkbijeenkomsten, een excursie en verschillende bronnen.*

Na behandeling van de afzonderlijke schaalniveaus volgt een concluderende paragraaf over de ruimtelijke relatie tussen de vijf schaalniveaus.

* Bronnen:

Aantrekkelijkheid landschap (Alterra, 2009-2016),

Reflectie Groenblauwe Slinger (PARK, 2013)

1. Buitenlandschappen:

Landschapstypen kust, delta, veenweide



Kust en Delta zijn krachtige landschappen:

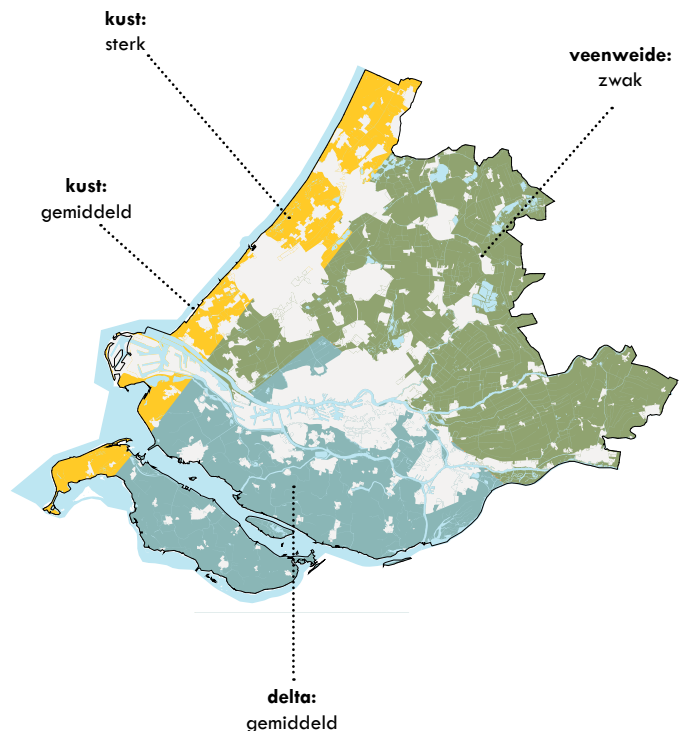
Robuuste eigenschappen en structuren die duidelijk herkenbaar en afleesbaar zijn. Zij bieden aanknopingspunten voor verdere ontwikkeling. Aandacht en investering blijft nodig.

Veenweidegebied is kwetsbaar:

Bevat minder sterke structurerende ruimtelijke elementen die landschappelijk robuust zijn. Versnippering kan moeilijk het hoofd worden geboden en door bodemdaling staat de landbouw als drager van het gebied onder druk. Het veenweidegebied vormt onderdeel van het Groene Hart en dient ook op die schaal bekeken te worden.

Opgave: **Allen specifiek doorontwikkelen.**

De relatie tussen de grote landschappen en het stedelijk landschap versterken.



2. Binnenlandschappen

Landschappen tussen steden



Op deze landschappen staat een ruimtelijke druk die de kwaliteit van het landschap beïnvloed.

Duin Horst en Weide is het enige gebied waarvan geconcludeerd kan worden dat het kwalitatief een sterke landschappelijke kwaliteit heeft.

De Groenblauwe Slinger mist landschappelijke kwaliteit:

- weinig ruimtelijke samenhang
- zwakke randen aan bebouwd gebied
- zwakke kwalitatieve verbindingen in langzaam verkeer
- blauw (water) speelt geen structurerende of verbindende rol in het gebied
- mist bijzonder of uniek programma

(mede op basis evaluatie Abe Veenstra, 2013)

Opgave: **Tot aantrekkelijk landschap maken.**

Uitdaging middengebied: Midden-Delfland, Groenblauwe Slinger, Rottewig - Bentwoud.

3. Stad-land relaties

Groensequenties, waterstructuren



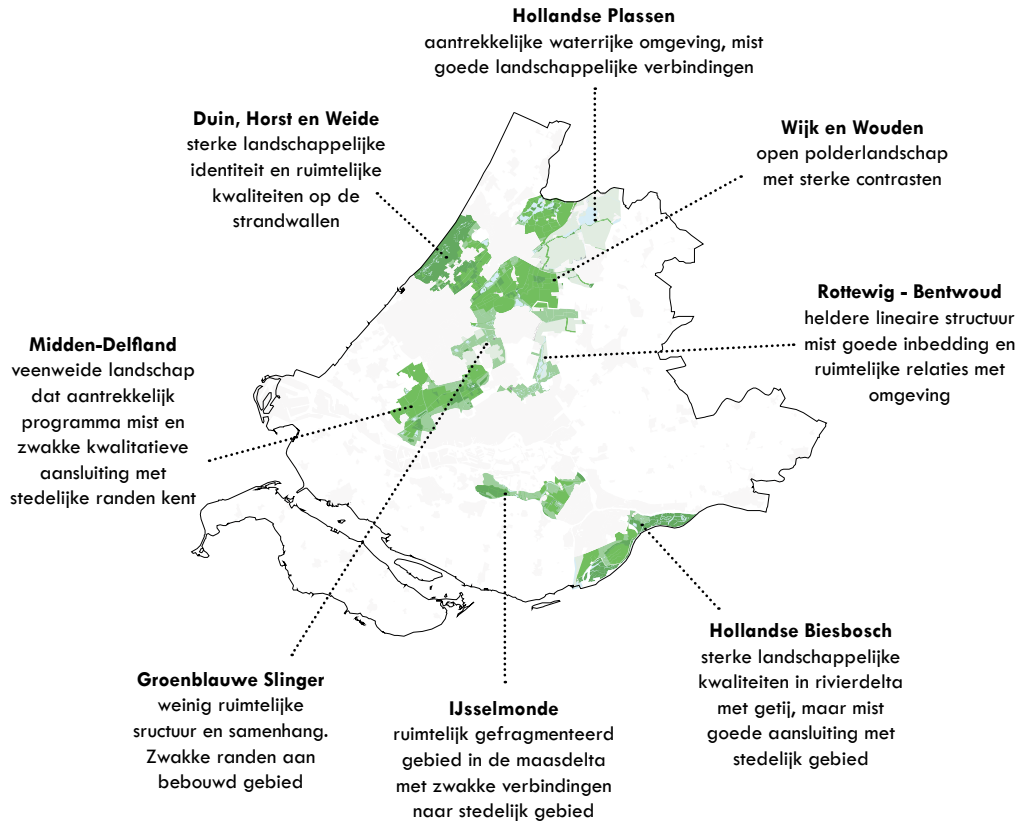
Positief voorbeeld:

Transformatie van de Koekamp en het Koningin Julianaplein in Den Haag. Voegt een schakel toe in de serie groene plekken en verbindingen tussen binnenstad en buitengebied.

Negatief voorbeeld:

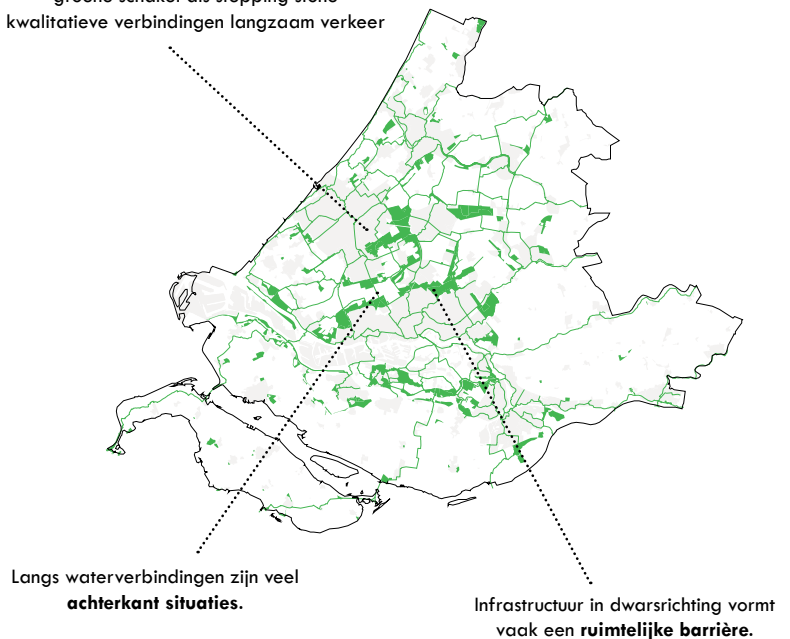
De A20 vormt een infrastructurele barrière die in de relatie tussen de binnenstedelijke Rotte en de Rottewig ten noorden van de snelweg. Een betere aansluiting zorgt voor een sterkere stad-land relatie.

Opgave: **Kwalitatieve routes die landelijke 'hotspots' met elkaar verbinden.**



Sequenties missen vaak:

- groene schakel als stepping stone
- kwalitatieve verbindingen langzaam verkeer



4. Stedelijk groen en water

Stadsparken, singels, lanen



Singelpark Leiden

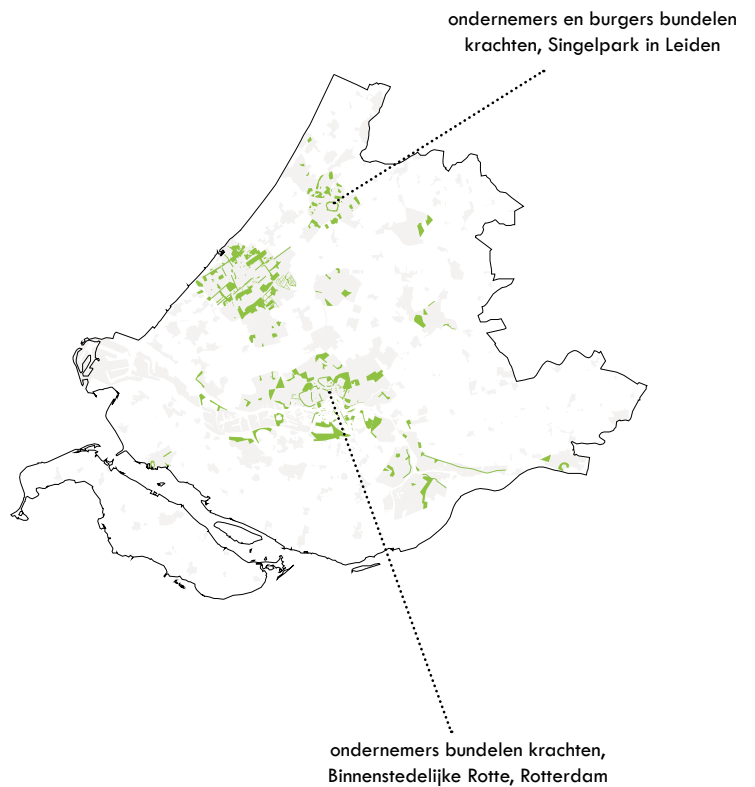
In de steden staat het groen weer op de agenda. Opvallend is de specifieke aandacht voor klimaatadaptatie.

Een relatief nieuw succesvol verschijnsel zijn bottom-up projecten voor stedelijk groen, waarbij groepen mensen (burgers, ondernemers) zich verenigen of belangen bundelen.

Dit gebeurt rondom:

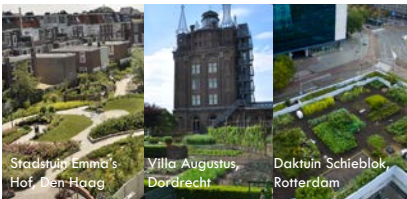
- heldere ruimtelijke structuren
- thema's zoals voedsel en klimaatadaptatie

Opgave: **Versterken van de structuur en verbinden met nieuwe opgaven.**



5. Groene punten en plekken

Bestemmingen in het landschap en groene plekken in de directe leefomgeving



Grote verscheidenheid in verschijningsvorm:

Zeer divers in maat, sfeer en kwaliteit. Zowel in stedelijk als landschappelijk gebied.

Observaties:

Opvallend en uniek programma in landschappelijke gebieden is erg dun.

Kleinschalig privaat groen in de stedelijke leefomgeving wordt op eigen initiatief aangepakt.

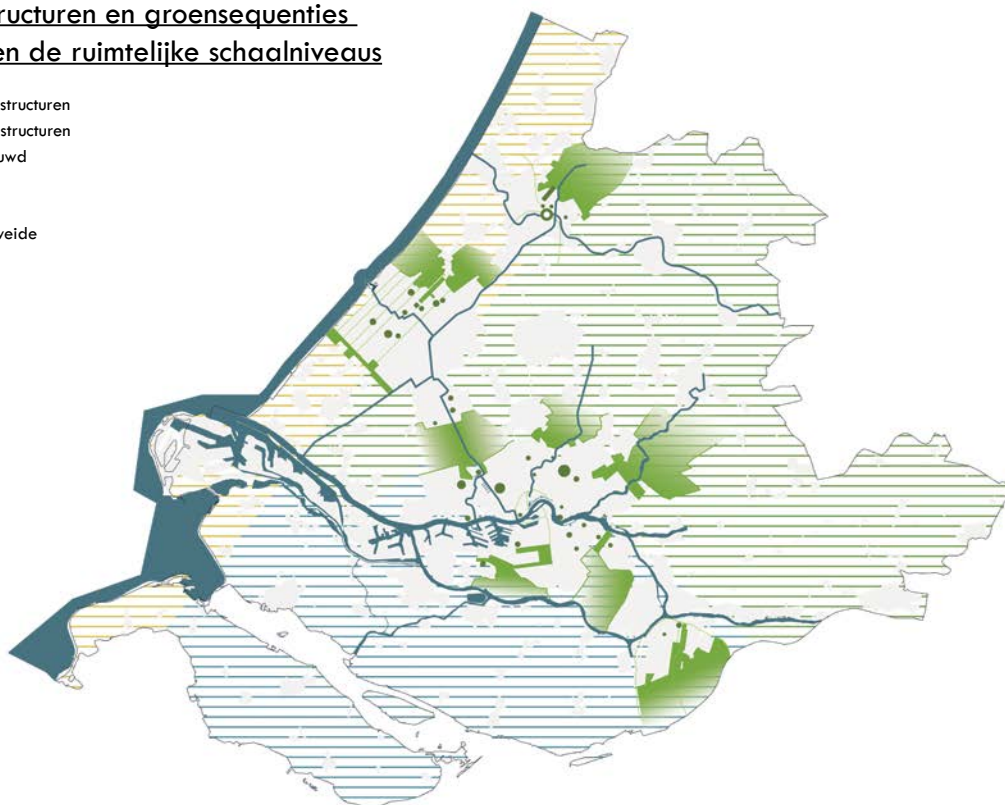
Opgave: **Bestemmingen & programma toevoegen.**

opvallend weinig voorzieningen en interessante bestemmingen om naar toe te gaan in het landschap



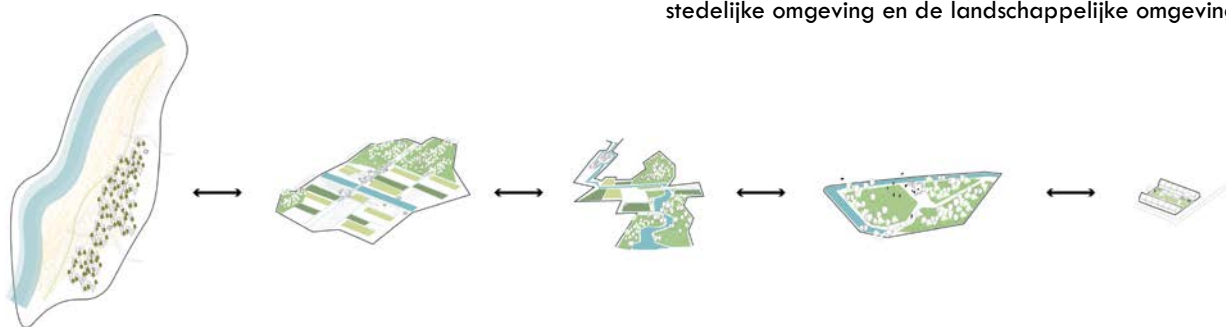
Waterstructuren en groensequenties verbinden de ruimtelijke schaalniveaus

-  waterstructuren
-  groenstructuren
-  bebouwd
-  kust
-  delta
-  veenweide



Om het stedelijk landschap te versterken tot een samenhangend geheel zijn de relaties tussen de verschillende schaalniveaus van groot belang. De opgave voor het stedelijk landschap richt zich daarmee voornamelijk op de tussenschaal, het niveau van de stad-land relaties. Met actie op dit niveau kan worden gewerkt aan het stedelijk landschap als geheel door inzet op onderlinge verbanden tussen de schaalniveaus.

Echter, daarmee komt binnen de aspecten van de stad-land relaties de nadruk niet zozeer te liggen op stadsranden of (recreatieve)routes, maar op groensequenties en groenblauwe structuren die dwars door grotere landschappen én stedelijk gebied lopen. Het gaat dus om aaneenschakelingen van groene ruimten en dragende (water)structuren die zelfs tot diep in (historische) binnensteden verbindingen vormen tussen de stedelijke omgeving en de landschappelijke omgeving.



Buitenlandschappen

Binnenlandschappen

Stad-land relaties

Stedelijk groen

Groene punten en plekken



Onderlinge verbanden tussen de verschillende schaalniveaus zijn van groot belang

Analyse hedendaagse ruimtelijke opgaven

Het Zuid-Hollandse landschap wordt geconfronteerd met een veelheid aan (ruimtelijke) opgaven, uiteenlopend van bodemdaling en verbetering van biodiversiteit tot kwaliteit en bevaarbaarheid van het water. Een inventarisatie van een aantal ruimtelijke opgaven toont in een kaartbeeld hiernaast welke bedreigingen er onder andere zijn voor het landschap. Met het oog op een kwalitatief hoogwaardig en toegankelijk landschap vormen bijvoorbeeld verstedelijking en nieuwe infrastructurele projecten vandaag de dag belangrijke opgaven.

Bovendien dienen zich urgente transitieopgaven aan zoals de energietransitie, klimaatadaptatie en gezondheid. Ook zij hebben een niet te onderschatten ruimtelijke impact op het stedelijk landschap. Behalve dat oplossingsrichtingen voor de afzonderlijke opgaven

elkaar ruimtelijk in de weg kunnen zitten, zal een veelheid aan specifieke benaderingswijzen voor de afzonderlijke opgaven de ruimtelijke kwaliteit van het landschap niet vanzelfsprekend ten goede komen.

Binnen deze verkenning worden zes actuele opgaven beschouwd als de centrale vraagstukken waarmee een integrale visie op het stedelijk landschap rekening dient te houden. Kennis met betrekking tot de omvang of de aanpak verschilt op dit moment enorm per thema, maar er liggen vaak ook kansen voor het stedelijk landschap. Hieronder een bondig overzicht.



Economisch vestigingsklimaat:

Het landschap speelt een steeds belangrijkere rol als vestigingsvoorwaarde voor bedrijven en talent. De Zuidvleugel beschikt over verschillende belangrijke vestigingsfactoren zoals een hoge concentratie voorzieningen en kennisinstellingen, maar het landschap wordt laag gewaardeerd. In het kader van het vestigingsklimaat vormt de opgave voor het landschap een grote uitdaging. Bovendien is de Zuid-Hollandse regio in concurrentie met andere Nederlandse regio's als Metropoolregio Amsterdam, Metropoolregio Eindhoven en de regio Utrecht, maar ook met buitenlandse metropolitane regio's als Ruhrgebied, Londen en Milaan. Aangezien deze regio's kunnen beschikken over sterke landschappelijke kwaliteiten, dan wel al hard werken aan landschappelijke opgaven, maakt dat de Zuidvleugel een grote inhaalslag te maken heeft.

Zie ook: *Ruimtelijk-Economische Ontwikkelstrategie (REOS)*



Verstedelijkingsopgave:

Zuid-Holland staat voor een grote verstedelijkingsopgave. De opgave in de periode 2010-2040 is ongeveer 200.000-250.000 woningen waarvan ca. 100.000 al zijn gebouwd en een groot aandeel binnen het bestaande stads- en dorpsgebied is gepland. Echter, verdichting van de bestaande stad kan niet zonder vergroenen. Meer mensen op hetzelfde oppervlak resulteert in een toename van de behoefte aan toegang tot groen, parken en landschap. Daarmee biedt de verstedelijkingsopgave ook kansen voor verdichten met vergroenen. Dat betekent echter niet alleen investeren in de landschappen om de steden, maar ook in het landschap in en tussen de steden.

Zie ook: *Verstedelijkingsagenda Zuidelijke Randstad (2016)* en *Discussienota Verstedelijking Zuid-Holland (2017)*



Energietransitie:

De energietransitie gaat ons landschap veranderen. Zeker in het stedelijk landschap vraagt dit nuance en nadere verdieping. Momenteel werkt de provincie aan een verkenning die ruimtelijke consequenties van de energietransitie in kaart moet brengen.

De provinciale ambities voor de productie van duurzame energie:

- Duurzame warmte: benutting van tenminste 20 PJ uit restwarmte en aardwarmte en toepassingen van Warmte Koude Opslag (WKO).
- Wind: in 2020 735,5 MW opgesteld vermogen; dit komt overeen met 6,6 PJ bruto eindverbruik.

- Zon: werken aan groei tot 1,5 PJ in 2020.

- Delta-energie: meewerken aan de toepassing van innovaties.

- Biomassa: stimuleren grondstoffenwinning biomassa en 'up-cycling'; benutting biogasproductie veehouderij en afvalwaterzuivering.

Zie ook: *Energie en Ruimte - een nationaal perspectief, Vereniging Deltametropool (2017)* en *Energieagenda Zuid-Holland (online)*



Gezondheid:

Gezondheid is een breed maatschappelijk thema. De inrichting van de fysieke leefomgeving is op velerlei wijzen van invloed op het welzijns- en gezondheidsniveau. Met betrekking tot het stedelijk landschap zijn leefbaarheidsaspecten zoals lucht- en geluidskwaliteit, voldoende groen in de buurt en de mogelijkheid om veilig met de fiets van en naar werk of school te kunnen van belang. Naast ruimtelijke ingrepen om negatieve omgevingsfactoren tegen te gaan zijn tevens gezondheidsbevorderende maatregelen denkbaar die beweging en sociale ontmoetingen stimuleren. De gezondheidsopgave biedt voor de versterking van het stedelijk landschap voornamelijk kansen op het gebied van gezonde mobiliteit, met een sterk fietsnetwerk en goede infrastructurele landschappelijke inpassingen.



Voedsel:

De glastuinbouw voegt momenteel lokaal weinig waarde toe. Het beslaat een groot oppervlak van de provincie, maar produceert voornamelijk voedsel voor de internationale markt. De landbouwgebieden in Zuid-Holland staan niet alleen ruimtelijk, maar ook economisch onder druk. Daarmee is er voor agrarische (cultuur)landschappen zoals Midden-Delfland een nieuw perspectief nodig dat tevens bijdraagt aan het versterken van het stedelijk landschap. De ontwikkeling waarbij steeds meer wordt gekeken naar mogelijkheden voor voedselproductie in de stad vormt tevens een interessante uitdaging in het kader van een nieuwe visie op de relatie tussen stad, landschap en voedsel. Met aansprekende stadslandbouw initiatieven is voedsel als thema bovendien interessant als 'sociale opgave' en leent het zich tevens goed voor branding van de regio.



Klimaatadaptatie:

Klimaatadaptatie is voor het Zuid-Hollandse landschap een omvangrijke opgave met diverse aspecten die geografisch van plek tot plek sterk verschillen. In stedelijk gebied vormen hittestress en extreme neerslag actuele opgaven. Dit vraagt om ingrepen op de hoeveelheid verhard oppervlak en oplossingen voor waterberging. Langs waterwegen moeten tevens oplossingen worden gevonden voor piekafvoer en dijkverzwaring. In relatie tot zeespiegelstijging is ook kustversterking een uitdaging. In het veenweidegebied is de bodemdaling en de bijbehorende CO₂-uitstoot een centrale opgave. Middels ruimtelijke oplossingen zijn kansrijke koppelingen te maken met bijvoorbeeld recreatie, stedelijke vergroening en economische vernieuwing van de landbouw.

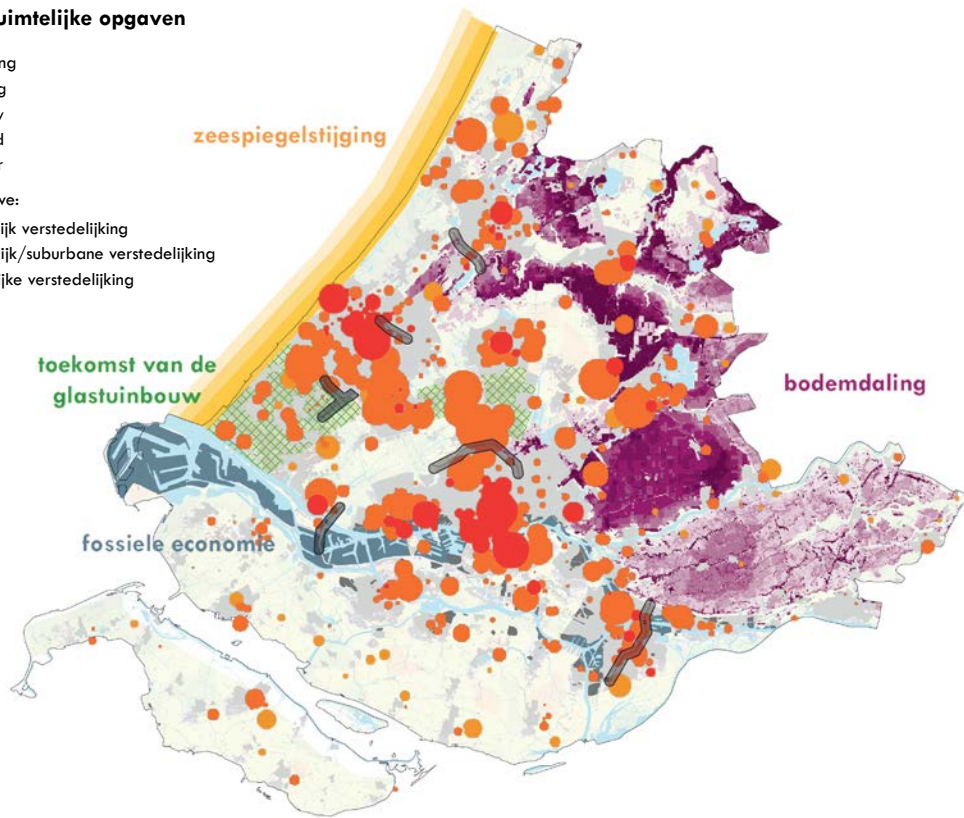
Zie ook: *Nationale klimaatadaptatiestrategie (2016)* en *Klimaat-effectatlas voor Zuid-Holland, Provincie Zuid-Holland ism Stichting CAS, KNMI en waterschappen (online)*

Inventarisatie ruimtelijke opgaven

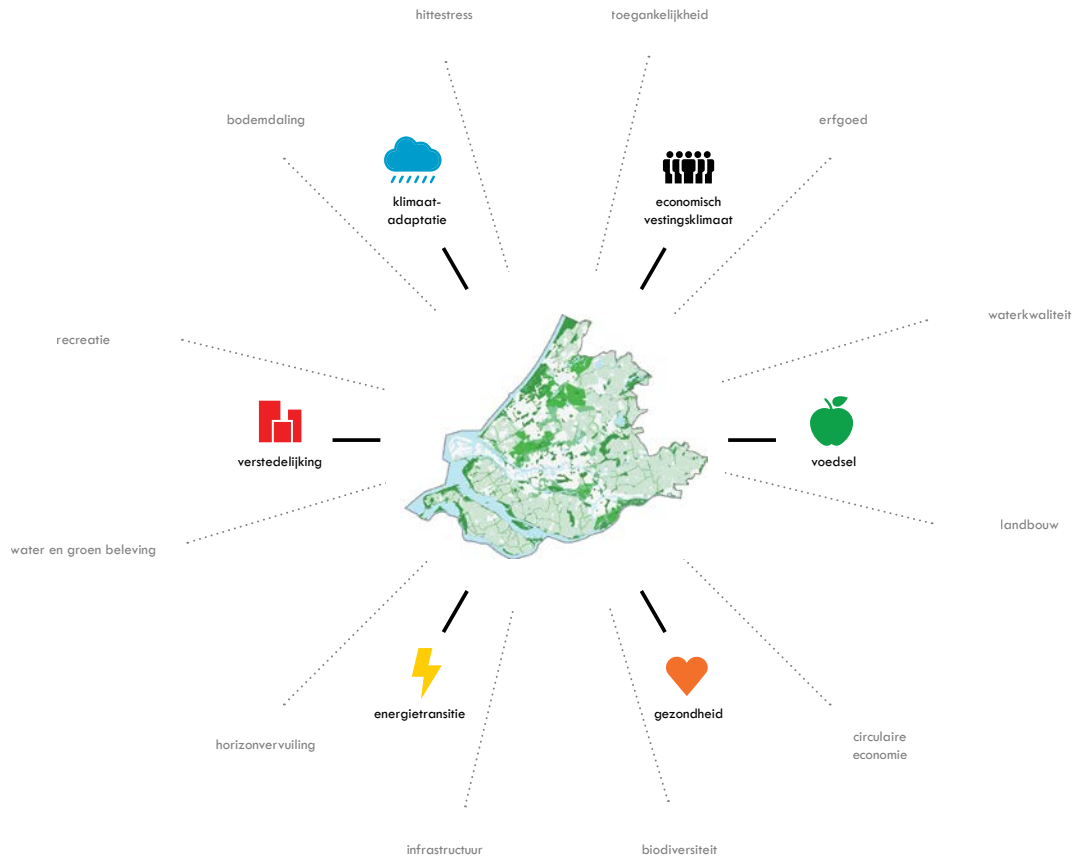
- kustversterking
- bodemdaling
- glastuinbouw
- havengebied
- infrastructuur

verstedelijkingsopgave:

- binnenstedelijk verstedelijking
- groen stedelijk/suburbane verstedelijking
- buitenstedelijke verstedelijking



Zes centrale opgaven voor het stedelijk landschap van Zuid-Holland



Analyse instrumentarium

De afgelopen decennia is op verschillende wijzen gewerkt aan het Zuid-Hollandse landschap. Het instrumentarium dat de provincie daarbij heeft toegepast wordt hieronder nader beschouwd.

Bufferzones en natuur- en recreatiegebieden

De provincie heeft haar inspanning in het verleden voornamelijk gericht op het behouden van de grote landschappen en het tegengaan van verstedelijking door middel van bufferzones. Ook is veel geïnvesteerd in de aanleg van natuur- en recreatiegebieden aan de rand en tussen de steden. Echter, inzet op bufferzones en de aanleg van natuur- en recreatiegebieden heeft niet noodzakelijkerwijs geleid tot een kwalitatieve ruimtelijke inrichting van het landschap.

Bovendien blijkt de werkelijkheid weerbarstig. Met een programma zoals de Groenblauwe Slinger is vanaf eind jaren negentig actief ingezet op het versterken van een groenblauwe structuur van natuur- en recreatiegebieden tussen de stedelijke gebieden van Den Haag en Rotterdam. Hoewel bedacht als een sterke continue structuur in toenemend verstedelijkt gebied, blijkt deze in de werkelijkheid sterk gefragmenteerd en minder structurerend en robuust dan oorspronkelijk de ambitie was.

Stad-landverbindingen

Inmiddels streeft de provincie een geheel andere inzet na, waarbij het verbeteren van de relaties tussen stad en land steeds meer centraal komt te staan. In de Provinciale Structuurvisie (2012) wordt al een aanzet gegeven voor deze denkrichting. Onder de noemer 'Stad en land verbonden' wordt de Zuidvleugelgroenstructuur gepresenteerd. Het versterken van de samenhang tussen het stedelijk netwerk en de groenstructuur wordt hier als cruciale opgave benoemd.

In de Visie Ruimte & Mobiliteit (2014) wordt de ambitie ten aanzien van de stedelijke groenblauwe structuur als volgt omschreven: "De provincie ziet de stedelijke groen- en waterstructuur als een integraal onderdeel van de (boven)regionale groenblauwe structuur. De stedelijke parken en de groenblauwe dooradering vormen als het ware de uitlopers en haarvaten van de landschappen buiten de stad. Met de verdichtingsopgave van het bestaand stads- en dorpsgebied wordt de groene ruimte als tegenhanger van de stedelijke dynamiek nog belangrijker voor rust, ruimte en leefkwaliteit."

Stedelijk groen en innovatieve projecten

Hoewel het groen in de steden tot op heden grotendeels een blinde vlek blijft voor de provincie, wordt incidenteel wel bijgedragen aan recente stedelijke groenprojecten, zoals het Singelpark in Leiden en de stadsentree Koekamp in Den Haag.

De provincie investeert ook in andere succesvolle innovatieve projecten (o.a. Kustversterking Katwijk, Waterplein Rotterdam, Zandmotor, Tiengemetten). In deze projecten worden op een vernieuwde wijze gewerkt aan complexe ruimtelijke opgaven, waarin oplossingen voor grote hedendaagse opgaven worden gekoppeld aan locatie specifieke kansen voor nieuw gebruik. Echter, een helder kader waarbinnen dergelijke projecten benoemd en uitgevoerd worden ontbreekt momenteel op provinciaal niveau. Om op structurele basis een bijdrage te leveren aan de landschappelijke opgaven waar de provincie mee geconfronteerd wordt is vernieuwing van beleid en instrumenten nodig.

Landschapstafels

Sinds 2014 wordt middels Landschapstafels als uitvoeringsinstrument gewerkt aan groen en landschap in verschillende delen van Zuid-Holland. Verdeeld over 14 regio's zijn samenwerkingsverbanden opgezet tussen de provincie en regionale partners (bedrijven, maatschappelijke organisaties, particuliere initiatiefnemers en gemeenten). Per Landschapstafel is een gebiedsprogramma opgesteld en wordt samengewerkt in vierjarige uitvoeringsprogramma's. Het feit dat de Landschapstafels functioneren als uitvoeringsorganen, zorgt ervoor dat nieuwe complexere opgaven op dit moment niet worden geagendeerd en opgepakt door de Landschapstafels.

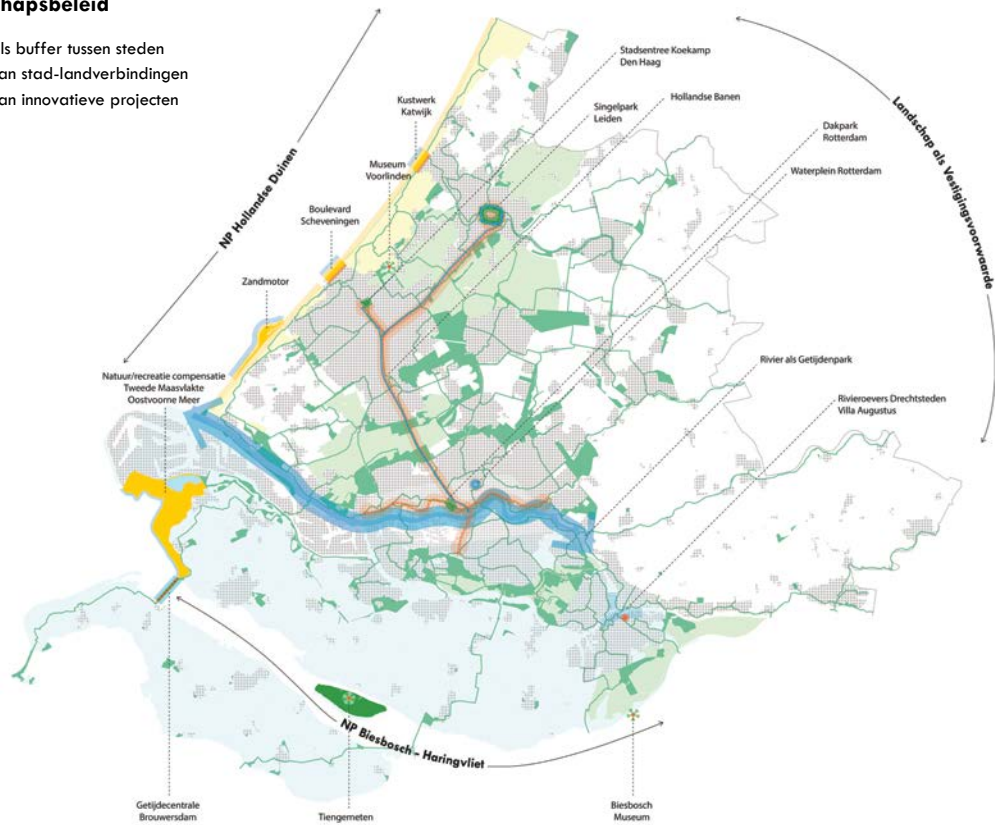
De Landschapstafels zijn op het vlak van governance succesvol. Er wordt in de praktijk uitdrukking gegeven aan nieuwe vormen van samenwerking en er wordt breed draagvlak gecreëerd voor uitvoering. Echter, omdat het uitvoeringsorganen zijn, worden nieuwe complexere opgaven op dit moment niet geagendeerd en opgepakt door de Landschapstafels. Toetsing vanuit provincie vindt momenteel (slechts) plaats op basis van 3 doelen: groenbeleving, biodiversiteit en landbouw.

Schaalsprong voor het Stedelijk Landschap

De scope waarop gehandeld moet worden aan het Zuid-Hollandse landschap vraagt momenteel om een schaa sprong. Voor het stedelijk landschap is regionaal overzicht en samenwerking nodig met een goede onderlinge afstemming met betrekking tot de vraagstukken die op verschillende schaalniveaus inpassing vereisen. De schaa sprong heeft zowel betrekking op de fysieke omvang waarop geacteerd moet worden, namelijk het stedelijk landschap op schaal van de gehele Zuidvleugel, als op de werkwijze waarmee dit adequaat gedaan kan worden. Daarbij is juist vanwege de complexe samenhang van verschillende actuele systemische opgaven op strategisch niveau sturing nodig.

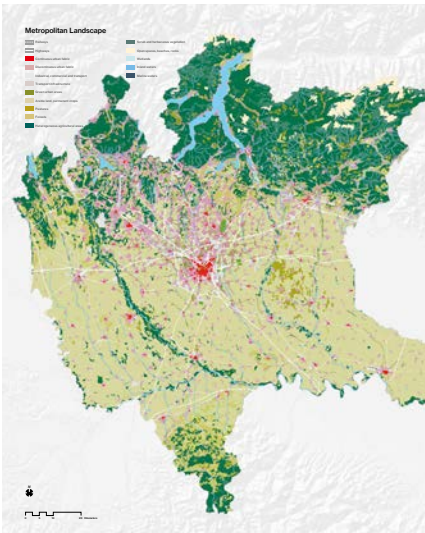
Analyse landschapsbeleid

- landschap als buffer tussen steden
- landschap van stad-landverbindingen
- landschap van innovatieve projecten



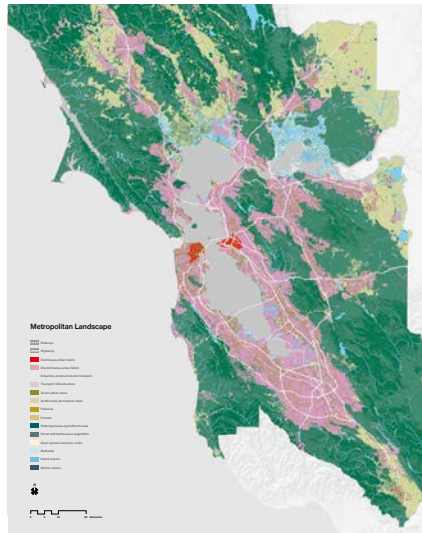
Instrumentarium internationale metropoolregio's

Uit: Blind Spot (Vereniging Deltametropool ea., 2016)



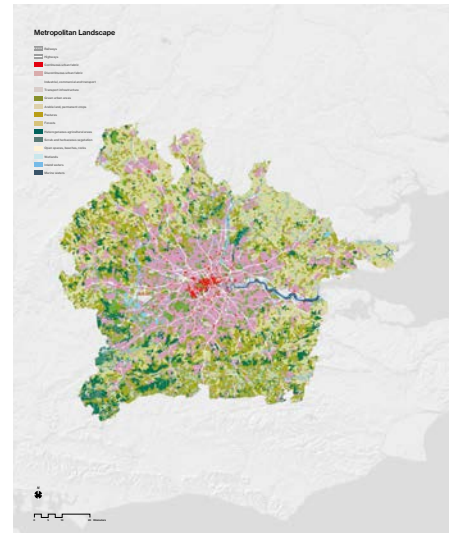
Milan Metropolitan Area (IT)

- koppelen landbouwpark aan recreatie (branding)
- agricultureel landschap zichtbaar en benaderbaar maken
- participatie van overheid, burgers, bedrijven, agrariers



San Fransisco Bay Area (US)

- Sterk ruimtelijk karakter, internationaal gebruikt als beeldmerk en identiteit
- Regionaal aanwijzen van ontwikkel- en beschermingsgebieden.
- Actieve rol private bedrijven en maatschappelijke organisaties die als ambassadeurs optreden en mee investeren in het landschap



London Metropolitan Area (UK)

- Helder uitgangspunt: stad als park
- Ruimte voor topdown beleid: London Green Grid (aanvulling op Green belt) en verenigde bottom-up initiatieven: London National Park City stad als park

Diagnose

Op basis van de geanalyseerde aspecten in dit hoofdstuk is een diagnose opgesteld. Deze wordt aan de hand van vijf punten toegelicht:

1. Het stedelijk landschap loopt achter:

De grote landschappen (kust, delta en veenweide) blijven een belangrijke opgave waaraan gewerkt wordt. Nationale parken als Hollandse Duinen en NL Delta Biesbosch-Haringvliet tonen dat het relatief goed gaat met de ontwikkeling van grote landschappen aan de randen van de provincie Zuid-Holland. Ook in de steden worden moentel sterke iconische groenprojecten gerealiseerd (Singelpark Leiden, Riviergetijddepark Rotterdam, Groene stadsentree Den Haag, etc.). Echter, het tussenliggend stedelijk landschap loopt sterk achter ten aanzien van beleving, toegankelijkheid en verbondenheid met stedelijk groen. Het ontwikkelen van dit stedelijk landschap biedt nu de kans om een vierde landschap van allure toe te voegen.

2. Centrale uitdaging: Landschap als vestigingsvoorwaarde

Landschappen in en rondom grootstedelijke gebieden worden in toenemende mate van belang voor het aantrekken en vasthouden van hoogopgeleide, creatieve en ondernemende kenniswerkers. De Zuid-Hollandse regio wordt gekenmerkt door een hoge concentratie aan voorzieningen, kennisinstellingen en bevolkingsdichtheid, maar de landschappelijk kwaliteit wordt laag gewaardeerd. In die zin heeft de regio een inhaalslag te maken ten opzichte van concurrerende metropolitane regio's in binnen- en buitenland. De uitdaging voor het Zuid-Hollandse landschap is dan ook om het stedelijk landschap te verbeteren ten behoeve van een beter vestigingsklimaat en een aantrekkelijke leefomgeving. De keuze om dit centraal te stellen heeft als consequentie dat een aanpak vereist is, waarbij opgaven met een aanzienlijke ruimtelijke impact op het landschap integraal worden benaderd: verstedelijking, klimaatadaptatie, gezondheid, energietransitie en voedsel. Afzonderlijke opgave specifieke benaderingen zullen het landschap niet ten goede komen.

3. Urgente opgave voor Zuid-Hollandse stedelijk landschap:

De urgentie voor de opgave voor het stedelijke landschap wordt helder wanneer deze wordt gezien vanuit een geactualiseerd beeld over de rol van het landschap (vestigingsvoorwaarde) in een verder verstedelijkende regio (200.000-250.000 extra woningen) en in correlatie met hedendaagse systemische uitdagingen (oa. klimaatadaptatie, energietransitie en gezonde mobiliteit). De wetenschap dat de aantrekkelijkheid van het stedelijk landschap in Zuid-Holland nu al achter blijft en de ruimtelijke druk op het stadslandschap van Zuid-Holland exponentieel toeneemt, leidt tot de conclusie: actie is vereist.

4. Sterker kader nodig voor schaa sprong metropoolvorming:

De huidige aanpak van het stedelijk landschap wordt gekenmerkt door incidentele ingrepen en moet doorgroeien tot een continue aanpak. De opstelsom van de landschapstafels en de afzonderlijke stedelijke groenblauwe visies biedt (nog) geen antwoord. Feitelijk ontbreekt er op dit moment een tafel of samenwerkingsverband waar het vestigingsklimaat van de regio vanuit het perspectief van het stedelijk landschap wordt geagendeerd. Een sterker kader is noodzakelijk, met een leidende en gedeelde koers op schaalniveau van dit landschap. Daarin moeten urgente opgaven in samenhang met elkaar en door de schalen heen worden aangepakt. Andere metropolitane regio's (Londen, Milaan, etc) laten zien dat dit mogelijk is en dat erop te sturen valt, mits er duidelijk voor gekozen wordt. Om de concurrentie met (inter)nationale regio's aan te gaan is een schaa sprong in de metropoolvorming in Zuid-Holland nodig.

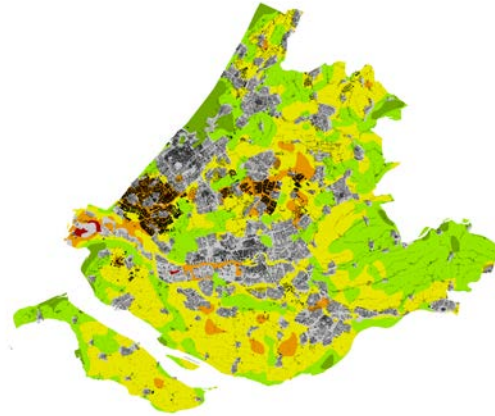
5. Kans voor verdichten met vergroenen:

De verstedelijkingsopgave voor de regio biedt kansen voor vergroenen en verdichten, maar geeft, in combinatie met urgente opgaves, ook druk op de ruimte. Door slimme verbindingen tussen diverse opgaven te maken kan op kwalitatieve wijze een impuls gegeven worden aan het stedelijk landschap. Het is daarbij met name van belang om aan de relaties tussen de verschillende schaalniveaus van het stedelijk landschap te werken en in te zetten op groensequenties en groenblauwe structuren die dwars door grotere landschappen én stedelijk gebied lopen. De voor Zuid-Holland zo karakteristieke waterstructuren bieden als structurende en dragende landschappelijke elementen een handvat voor sturing van de ruimtelijke uitdagingen. Naast een top-down benadering liggen er op het niveau van de directe leefomgeving ook kansen voor bottom-up initiatieven. Diverse partijen van burgers tot private partijen en non-gouvernementele organisaties kunnen bijdragen en zich uitgedaagd voelen om verantwoordelijkheid te nemen in het samenwerken aan een aantrekkelijke groene leefomgeving. Ook de transitie naar een duurzame, circulaire en economie biedt perspectief op een hernieuwde relatie tussen het landschap van economisch belang zijnde gebieden zoals haven- en kassengebieden en bedrijventerreinen. De verstedelijkingsopgave moet samengaan met investeringen in de landschappen om, in en tussen de steden.

Waardering van het huidige landschap

rapportcijfer aantrekkelijkheid

- minder dan 6,0
- 6,0-6,5
- 6,5-7,0
- 7,0-7,5
- 7,5-8,0
- hoger dan 8,0
- bebouwd

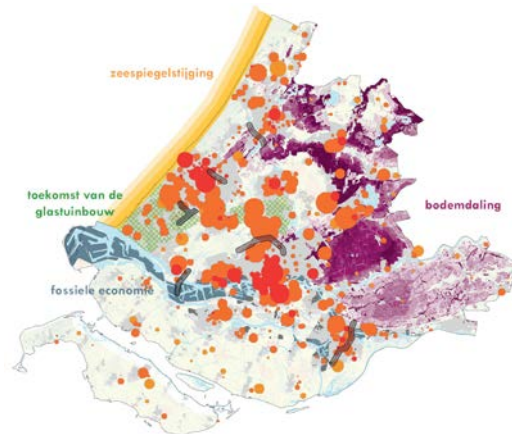


Urgente opgaven hebben ruimtelijke impact

- kustversterking
- bodemdaling
- glastuinbouw
- havengebied
- infrastructuur

verstedelijkingsopgave:

- binnenstedelijk verstedelijking
- groen stedelijk/suburbane verstedelijking
- buitenstedelijke verstedelijking



Waterstructuren en groensequenties verbinden de ruimtelijke schaalniveaus

- waterstructuren
- groenstructuren
- bebouwd
- kust
- delta
- veenweide



Bij wijze van denkoefening is middels ontwerpend onderzoek uitdrukking geven aan drie verschillende perspectieven: 1. Stad als Park, 2. Land van Ontwikkellijnen, 3. Ruimte voor Nieuwe Landschappen. Zij zijn bewust ontwikkeld vanuit een verschillend ruimtelijke wensbeeld en met een handelingsperspectief op een ander schaalniveau. Als zodanig zijn de perspectieven nadrukkelijk ingezet als denkframes om discussie over complexe vraagstukken open te breken en kansen in beeld te brengen. Tijdens de werkbijeenkomsten zijn de perspectieven gezamenlijk verkennend uitgediept met de kennis van de aanwezigen ten aanzien actuele opgaven, strategische locaties, proces en instrumentarium.

3

ONTWERPEND ONDERZOEK



Foto: Gaatkensbult, Barendrecht
Zicht vanaf kunstmatige heuvel richting de vinewijk
Carnisselande, over het water van de Koedood,
aangelegd ter compensatie van de tweede Maasvlakte.

Drie perspectieven

Perspectief 1: Stad als Park

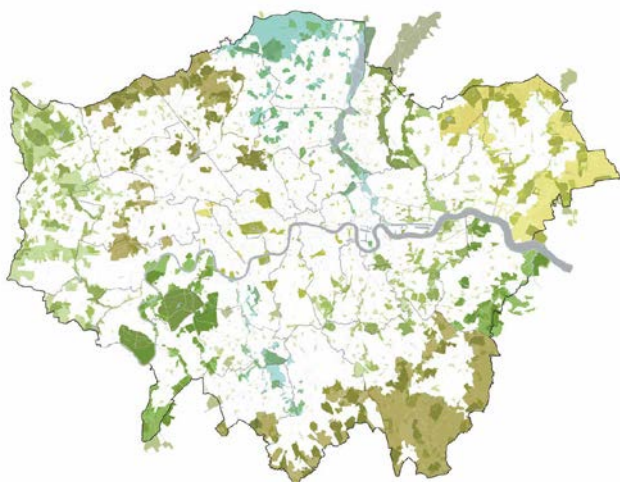
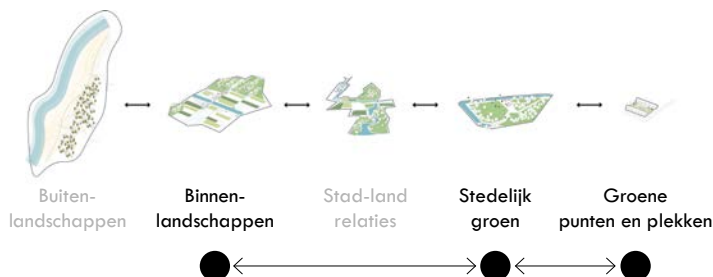
Vraag niet wat Zuid-Holland voor jou kan doen, maar wat jij voor Zuid-Holland kan doen

Dit perspectief start vanuit de ambitie om een nieuwe groene kaart te maken voor het stedelijk landschap vertrekkend vanuit het idee van de stad als park. In analogie met het London Green Grid instrumentarium hier gevat onder de term 'Zuid-Holland Green Grid' - binnen dit denkkader gezien als een breed verhaal dat door vele partijen gevoed, gedragen en uitgevoerd kan worden. Het biedt ruimte voor diverse groeninitiatieven van particulieren, coöperaties, bedrijven, instellingen en overheden, waarbij bottom-up en top-down elkaar aanvullen. Redenerend vanuit de potentie en kwaliteiten van een plek zelf. Zo ontstaat een kleinschalige groene megastructuur bestaande uit alle mogelijke groene plekken, ruimten en landschappen in de regio. Door de diversiteit van de afzonderlijke ruimtelijke fragmenten in de regio kwalitatief te versterken wordt het een aantrekkelijk geheel, waarbij je altijd een aantal onderscheidende groene pareltjes en aantrekkelijke programma's in je directe leefomgeving kan bereiken.



Zet in op: Directe leefomgeving

Schaalniveaus:



All London Green Grid (top-down), links. London National Park City (bottom-up), rechts.

Perspectief 2: Land van Ontwikkelijnen

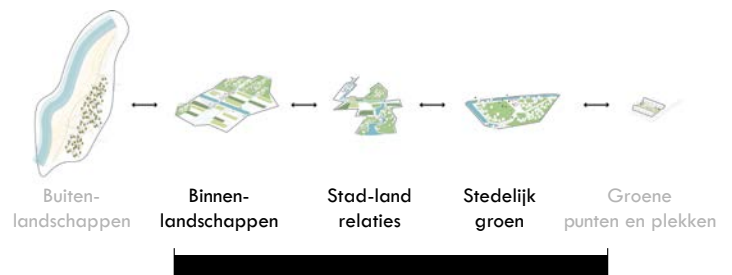
Waterstructuren als kapstok voor sterke stad-land verbindingen, gevoed vanuit cultuurhistorische betekenis

Kenmerkend voor de Zuid-Hollandse regio zijn de waterstructuren, die als structurerende ruimtelijke elementen een belangrijke rol hebben gespeeld in de ontwikkeling van het landschap en de totstandkoming en groei van de steden. Dit perspectief zet de waterwegen centraal als DNA van Zuid-Holland vanuit de gedachte van een herontginningsprincipe. Aangeduid met de term ontwikkelijnen, zijn deze stad-landverbindingen niet enkel van cultuurhistorische betekenis, maar kunnen ook van grote waarde zijn voor een kwalitatieve impuls van het stedelijk landschap van Zuid-Holland. Het zijn dragende landschappelijke structuren die landschappen tot in de (historische) binnensteden samenbrengen in een groenblauw netwerk te midden van de stedelijke omgevingen en de landschappelijke omgevingen in de regio. Binnen het casco-concept kan op basis van de identiteit van de afzonderlijke waterwegen per ontwikkelijn aan urgente opgaven worden gewerkt. Daarmee bouwt dit perspectief voort op het programma Rivieroeveren in Rotterdam (Binnenstedelijke Rotte en Getijdenpark). Het perspectief gaf aanleiding voor de gedachte van een verschuiving van Landschapstafels naar Lijntafels.



Zet in op: Stad-land verbindingen

Schaalniveaus:

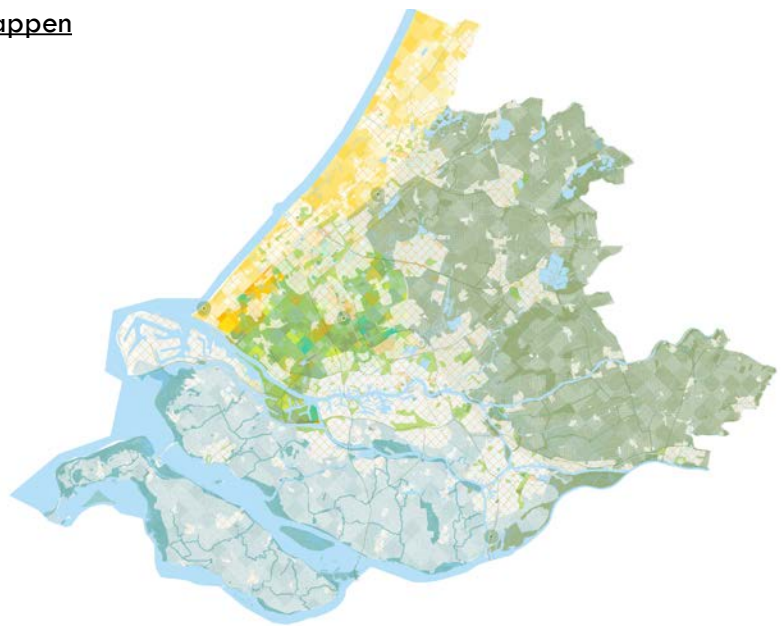


Herontginningsprincipe van de bestaande waterstructuren bouwt voort op de geschiedenis van Zuid-Holland (trekvaarten en rivieren)

Perspectief 3: Ruimte voor nieuwe landschappen

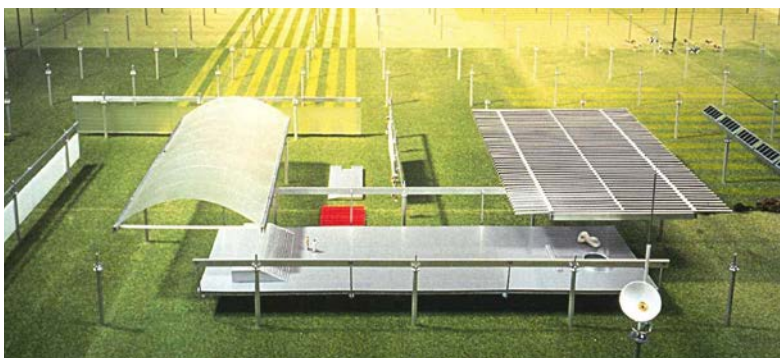
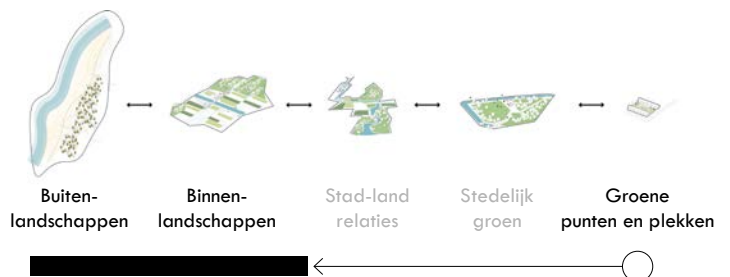
*Welkom in de nieuwe wereld: Wil je de oplossingen voor de 21e zien?
Kom naar Zuid-Holland*

Met de blik op de toekomst vertrekt dit perspectief vanuit het idee om middels grote transitie opgaven (energie, bodem, water) tot grootschalige kwaliteitsverbetering te komen. Het zet in op drie sterke landschappen (kust, delta en veenweide) rond een centraal Metropolitain transitiepark, waarbij de steden zich tevens evolueren tot gezonde en duurzame groene leefomgevingen. In plaats van incidentele ingrepen wordt op integrale wijze gewerkt aan de eenentwintigste-eeuwse opgaven. Een circulaire bio-based economie en technologische vooruitgang bieden geheel nieuwe kansen voor een toekomstbestendige metropool met drie robuuste flankerende landschappen. Een 'Deltaplan: energie-klimaat' voor 'The next landscape'.



Zet in op: Grote landschapstypen

Schaalniveaus:



Het stedelijke landschap als kans voor green cities, new farming, natte gewassen en bio-based economie met circulaire oplossingen

Conclusie ontwerpend onderzoek

De opgestelde perspectieven hebben allen een ander vertrekpunt en leveren in meer of mindere mate oplossingsrichtingen aan voor verschillende aspecten van de problematiek van het Zuid-Hollandse stedelijk landschap. Alle drie de perspectieven bieden interessante aanknopingspunten die als ingrediënten gebruikt kunnen worden voor een nieuwe visie op het stedelijk landschap. Hieronder volgen de belangrijkste inzichten die in de werkbijeenkomsten naar voren zijn gekomen.

Stad als Park

“Stad als Park” biedt een aantrekkelijk perspectief voor een participatieve aanpak van het stedelijk landschap. De mogelijkheid tot een bijdrage van diverse partijen (burgers, ondernemers, bedrijven, ontwikkelaars) in het versterken van de landschappelijke kwaliteit van de regio spreekt aan. Het sluit aan bij een trend waarin bottom-up initiatieven een succesvolle bijdrage leveren aan het verbeteren van een aantrekkelijke leefomgeving. In het kader van het landschap als vestigingsfactor wordt ook het faciliteren en stimuleren van (lokale) initiatieven van belang geacht. Het bieden van ruimte om - zelfstandig of in coalities - te kunnen experimenteren, innoveren en verantwoordelijkheid te nemen, kan leiden tot een gewenste kwaliteitsimpuls op onderdelen van het stedelijk landschap. Het is een aanpak die met name kansrijk is op het lage schaalniveau van de directe leefomgeving en bestemmingen in het landschap. Hoewel initiatieven op het vlak van energie, voedsel en klimaat waardevol zijn, wordt tegelijkertijd ingezien dat enkel met lokale initiatieven niet voldoende slagkracht georganiseerd kan worden om de geconstateerde systemische opgaven op een adequate en integrale wijze aan te pakken.

Land van Ontwikkelijnen

Het perspectief “Land van Ontwikkelijnen” biedt als ruimtelijk concept een aantal aanknopingspunten voor verdere verdieping. In de eerste plaats is dit gebaseerd

op het inzicht dat de Zuid-Hollandse waterstructuren als essentiële asset gezien moeten worden in het kader van werken aan het landschap als vestigingsvoorwaarde. Zij vervulden altijd al een belangrijke rol in zowel de ruimtelijke als de cultuurhistorische ontwikkeling van de regio en daarmee vertegenwoordigen ze als landschappelijke elementen een belangrijk onderdeel van de identiteit van het gebied. Daar komt bij dat de netwerkwerking van de waterstructuren de potentie heeft om als verbindend ruimtelijk systeem te functioneren. Dat is van belang in relatie tot de noodzakelijk geachte schaalprong die moet worden gemaakt in het werken aan het stedelijk landschap. Bestaande waterstructuren verbinden stad en land en kunnen daarmee als vehikel worden ingezet om op integrale wijze verschillende schaalniveaus van het stedelijk landschap met elkaar te verbinden.

Ruimte voor Nieuwe Landschappen

Het perspectief “Ruimte voor Nieuwe Landschappen” agendeert de noodzaak voor een schaalprong met betrekking tot het stedelijk landschap. De wijze waarop hier binnen het perspectief invulling aan wordt gegeven - met een centraal transitiepark en groot vertrouwen in technologische vooruitgang - leidt tot verschil van inzicht: een noodzakelijk antwoord op een fragmentarisch landschap of onrealistisch en niet passend bij de diversiteit en subtiliteiten van het “binnenlandschap”. Onderschreven wordt dat op strategisch niveau sturing nodig is om tot een integrale aanpak te komen voor zowel urgente opgaven als behoud en versterking van landschappelijke kwaliteiten. Tot slot is van belang dat in oenschouw moet worden genomen dat de buitenlandschappen de schaal van de provincie overstijgen, zowel qua geografische omvang als met betrekking tot de ermee samenhangende problematiek. De versterking van kust, delta en veenweide moet behalve op provinciale schaal ook in groter verband worden aangepakt.

Perspectief:

— Stad als park

- SCHAAL & MAAT
- Zuid-Holland Green Grid
- ‘kleinschalige megastructuur’

— Land van Ontwikkelijnen

- IDENTITEIT
- Het DNA van Zuid-Holland
- ‘casco-gedachte’

— Ruimte voor nieuwe landschappen

- TOEKOMST
- 21e eeuwse kust / delta / veen
- ‘the next landschape’

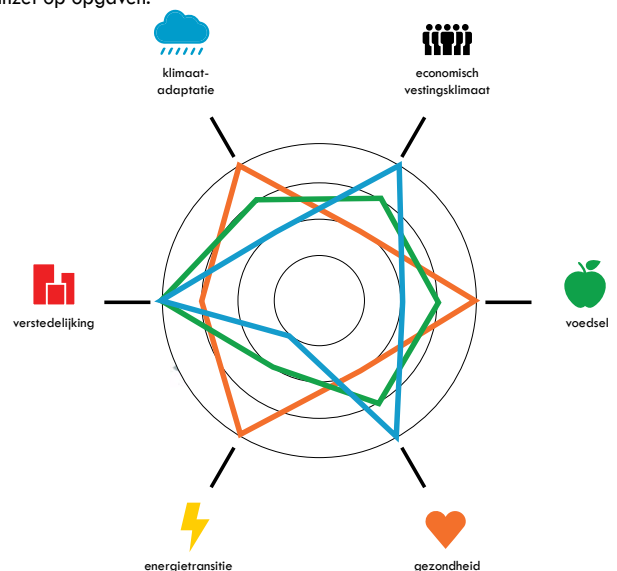
Strategische locaties:

- Inrichting openbare ruimte
- Daken
- Nieuwbouw (locaties)
- Transformatiegebieden
- Plekken met cultuurhistorie

- Binnensteden
- Transformatiegebieden
- Dwarskruisingen met infrastructuur
- Recreatiegebieden

- Kust
- Delta
- Veen
- Grootchalig transformatiegebieden (havengebieden, gastuinbouw)

Inzet op opgaven:



Hoofdstuk 4 toont een wenkend perspectief voor het stedelijk landschap van Zuid-Holland. Het introduceert een nieuw concept: Landschapspark Zuidvleugel. Dit concept wordt vertaald naar een visie die aan de hand van een visiekaart en de legenda onderdelen wordt toegelicht. Vervolgens worden zes regioprojecten gedefinieerd die als deeluitwerkingen worden getoond.



4

WENKEND PERSPECTIEF





Foto: Rottekade, Rotterdam
Intensief bebouwde oevers van de Rotte buiten de ringweg, waar dorps wonen wordt gecombineerd met intensieve recreatie op en langs het water.

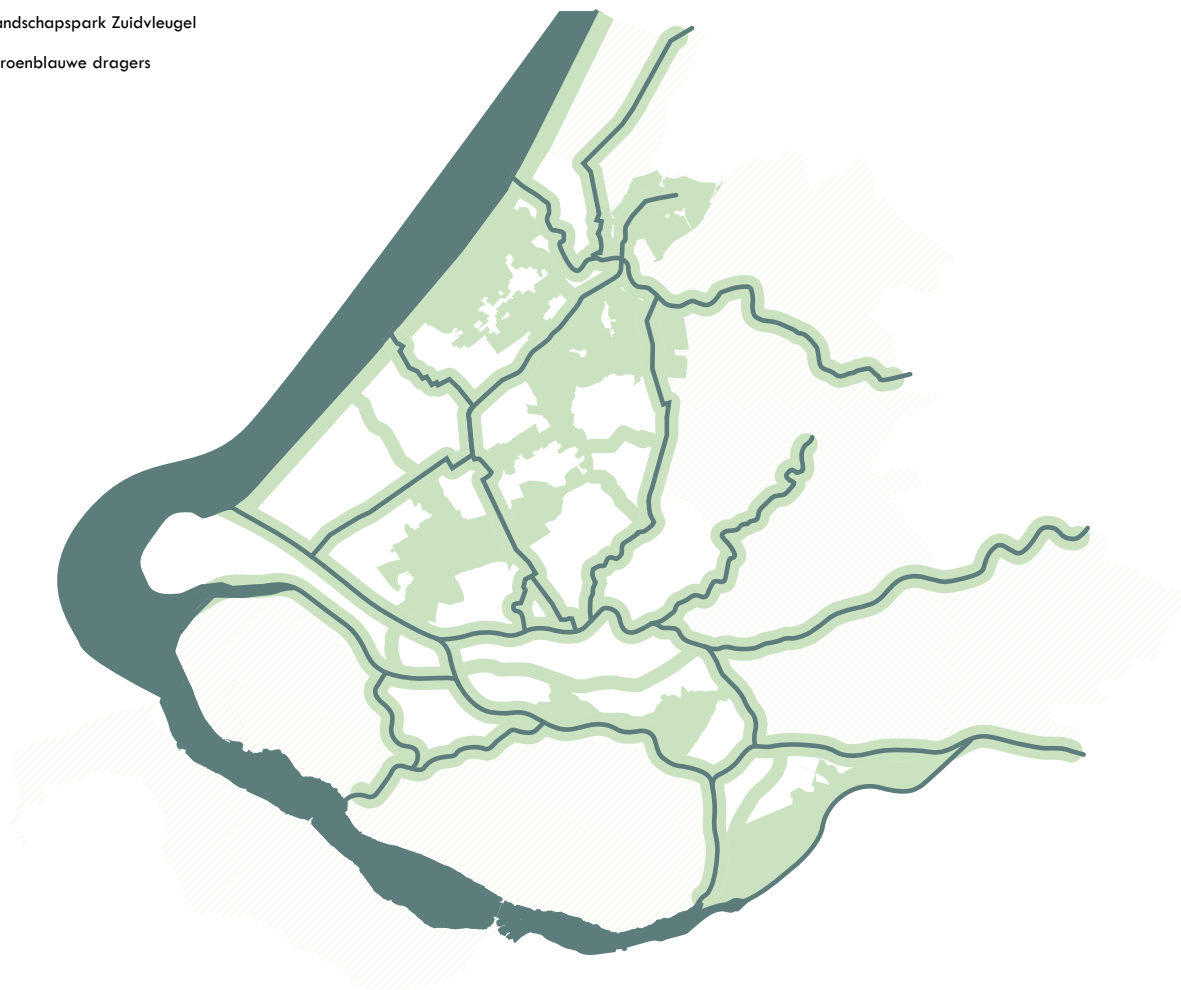
Landschapspark Zuidvleugel:

De provincie Zuid-Holland staat voor een landschappelijke uitdaging in de meest verstedelijkte regio van Nederland. Het landschap in, om en tussen de stedelijke gebieden, loopt sterk achter ten aanzien van beleving en toegankelijkheid, is gefragmenteerd en staat onder ruimtelijke druk van grote hedendaagse ruimtelijke opgaven. Verstedelijking en de vraag naar stedelijk wonen bieden nu een kans om de samenhang, het vestigingsmilieu en de leefkwaliteit van het Zuid-Hollandse metropolitane gebied te versterken indien we dit samen laten gaan met een schaa sprong in het stedelijk landschap en groenblauwe structuur van Zuid-Holland. Op deze manier kan het stedelijk landschap uitgroeien tot een metropolitaan landschapspark van allure. Een modern landschapspark waar wonen, werken en recreëren in samen komen.

In deze groenblauwe netwerkmetropool zijn stad en landschap geen strikt gescheiden grootheden meer, maar wordt de verbinding gelegd tussen verstedelijking en landschapsontwikkeling. Drager is het karakteristieke watersysteem van Zuid-Holland, dat binnen het Landschapspark Zuidvleugel de schakel vormt tussen de verschillende schaalniveaus van landschappen als kust, delta, Hollandse plassengebied en Groene Hart via de binnenlandschappen tot aan het groen in de directe leefomgeving. Dit concept biedt tevens een kader voor beleid om urgente ruimtelijke opgaven in samenhang met elkaar aan te pakken en de tendens van incidentele ingrepen in het landschap te laten evolueren tot een continue aanpak. Zo kan Zuid-Holland een kwaliteitsslag maken in haar vestigingsmilieu en de concurrentie aan met andere regio's.

Concept:

-  Landschapspark Zuidvleugel
-  Groenblauwe dragers



Landschappelijke structuren metropolitane regio's



Lagen van het landschapspark:

Het Landschapspark Zuidvleugel bestaat uit de volgende lagen:



Groen Blauwe Hoofdstructuur: Ontwikkellijnen

Groen Blauwe Hoofdstructuur:

De strategische groenblauwe structuren in het Zuid-Hollandse stedelijk landschap vormen gezamenlijk de Groen Blauwe Hoofdstructuur. Deze bestaat uit zogenaamde groenblauwe ontwikkellijnen, waarmee de focus voornamelijk wordt gelegd op bestaande belangrijke waterstructuren die worden gezien als hoogwaardige verbindende verblijfsruimtes.

De kenmerkende Zuid-Hollandse waterstructuren vormen de dragers van een robuust en toekomstbestendig netwerk, waarmee kan worden voortgebouwd op cultuurhistorische waarden en zodoende het DNA van het gebied kan worden benadrukt en versterkt. De waterlopen zijn geen van allen hetzelfde. Zij hebben ieder een eigen identiteit en problematiek, maar vormen daardoor juist tezamen een robuust en divers netwerk. Nieuwe ontbrekende schakels (bv van Zweth tot Zee, Groenblauwe Slinger) in het groenblauwe netwerk kunnen worden ontwikkeld met nieuwe ontwikkellocaties.

De Groen Blauwe Hoofdstructuur verbindt de verschillende schaalniveaus van het metropolitaan landschapspark. Het vormt de schakel tussen de bestaande grote (buiten) landschappen, de binnenlandschappen, het hoogwaardige stedelijk groen in de steden, groene plekken in de directe leefomgeving en bestemmingen in het landschap. De aansluiting van de groenblauwe structuren met de grotere landschappelijke ruimten tussen de steden en het fijnmazige stedelijk groen is cruciaal. De "ladderwerking" van de structuur kan worden versterkt door goede dwarsverbindingen te maken en groensequenties erop aan te sluiten.



Binnenlandschappen: Landschappen tussen de steden

Binnenlandschappen:

De binnenlandschappen tussen de steden kennen zowel een recreatief als agrarisch gebruik, waarbij een kwaliteitslag nodig is in toegankelijkheid, beleving en gebruik. Dit dient gecombineerd te worden met het toevoegen van nieuwe topbestemmingen in het landschap,, waarmee het gebruik en de waardering sterk kan worden verbeterd. Voorbeelden van binnenlandschappen zijn Midden-Delfland of Wijk en Wouden.



Buitenlandschappen: Kust, Delta en Veenweide

Buitenlandschappen:

De buitenlandschappen kust, delta en veenweide zijn van groot belang voor de Zuidvleugel, omdat zij voorzien in een kwaliteit, maat, schaal, natuurbeleving en leegte, die in het binnenlandschap niet te vinden zijn. Zij dienen maximaal verbonden te worden met het Landschapspark Zuidvleugel. De buitenlandschappen liggen aan de randen van het verstedelijkt gebied en zijn daarmee niet voor iedereen goed toegankelijk. Enerzijds ligt er de taak om

de kwaliteit van de buitenlandschappen hoog te houden en te verbeteren. Anderzijds moet de toegankelijkheid sterk worden verbeterd, zowel vanuit het direct aangrenzend stedelijk gebied naar het landschap (met name langzaam verkeer) als van de gehele Zuidvleugel naar landschappelijke topbestemmingen als Tiengemeten, Biesbosch, kust en Hollandse plassen (met name openbaar vervoer). De uitdaging is om deze kwaliteitslag te maken in combinatie met de nieuwe urgente opgaves die ook op de landschappen afkomen, zoals bodemdaling, energietransitie, klimaatadaptatie.

Verstedelijkt gebied:

In het verstedelijkt gebied zal verdichting en vergroening hand in hand moeten gaan. Het stedelijk groen heeft de afgelopen jaren al een enorme kwaliteitslag gemaakt in de vorm van stadsparken, iconische openbare ruimtes en groene structuren. Maar het stedelijk groen zal nog intensiever gebruikt gaan worden door de verdichtingslag. Dit biedt tevens nieuwe kansen voor het versterken van de openbare ruimte in stedelijk gebied met groenprojecten voor pleinen, singels, boulevards, parken en groene leefomgevingen. Zij zullen op een fijnmazige manier verbonden moeten worden met de grotere groenblauwe structuren binnen en buiten de stad (groenblauwe sequenties).



Verstedelijkt gebied: Stedelijk groen en transformatiegebieden

De visie biedt tevens een sterker kader om de verstedelijkingsopgave vanuit het landschap te beïnvloeden. Er liggen met name kansen in een aantal transformatielocaties (o.a. Merwevierhavens, Binckhorst). Rondom de Schie kan bijvoorbeeld verdichting worden gecombineerd met een sterke vergroening langs de oevers en verbetering van dwarsverbindingen. In de transformatiegebieden zoals de glastuinbouw, bedrijventerreinen en verouderde woningbouw (energie opgave!) moeten nieuwe keuzes worden gemaakt om nieuwe groenblauwe verbindingen te leggen en nieuwe woon-werkmilieus toe te voegen.

Urgente opgaven:

Naast de verstedelijkingsopgave kan de visie ook andere urgente opgaves beïnvloeden. Het denken vanuit de groenblauwe structuren biedt kansen voor de klimaatadaptatie, waarbij het systeem op meerdere schaalniveaus meer veerkrachtig kan worden gemaakt; door vergroening in de leefomgeving, buffering in groenblauwe stedelijke structuren, de ontwikkelijnen zelf en door grootschalige waterberging op specifieke plekken. Zo biedt de verlenging van de Rotte een kans voor extra waterberging, die tevens een meerwaarde kan zijn in de aansluiting van de Zuidvleugel aan het gebied van de Hollandse plassen. Vanuit de energietransitie liggen er kansen om een aantal landschappen aan te wijzen (bv veenweidegebied, glastuinbouwgebied en havengebied), waar nieuwe energielandschappen kunnen worden ontwikkeld specifiek afgestemd op de ruimtelijke condities. Hierdoor kunnen andere landschappen juist gevrijwaard blijven van 'zichtbare' grootschalige productie, en ze een parkfunctie kunnen vervullen. Gezondheid kan als urgente opgave worden geïntegreerd in de aanpak van een fijnmazige groenblauwe netwerk, door in te zetten op gezond bewegen, het bereikbaar maken van kwalitatief groen voor een diversiteit aan bevolkingsgroepen om gezondheidsongelijkheid tegen te gaan en hittestress tegen te gaan met het verkoelende effect van groenblauwe interventies.

Een duurzame mobiliteitsvisie is noodzakelijk om de bereikbaarheid en toegankelijkheid van het stedelijk landschap te garanderen en toekomstbestendig te maken. Hierbij moet ingezet worden op verschillende modaliteiten en ingrepen, als goede fietsverbindingen (Hollandse Banen), strategisch gelegen OV-knooppunten, nieuwe technieken als Mobility as a Service (MaaS) en het wegnemen van infrastructurele barrières.

Legenda:

Verstedelijkt gebied:

- Stedelijk groen
- Stedelijke vergroening
- Bestaand stads- en dorpsgebied
- Kansen in transformatiegebieden

Groen Blauwe Hoofdstructuur:

- Groenblauwe ontwikkellijnen
- Nieuwe groenblauwe verbindingen

Binnenlandschappen:

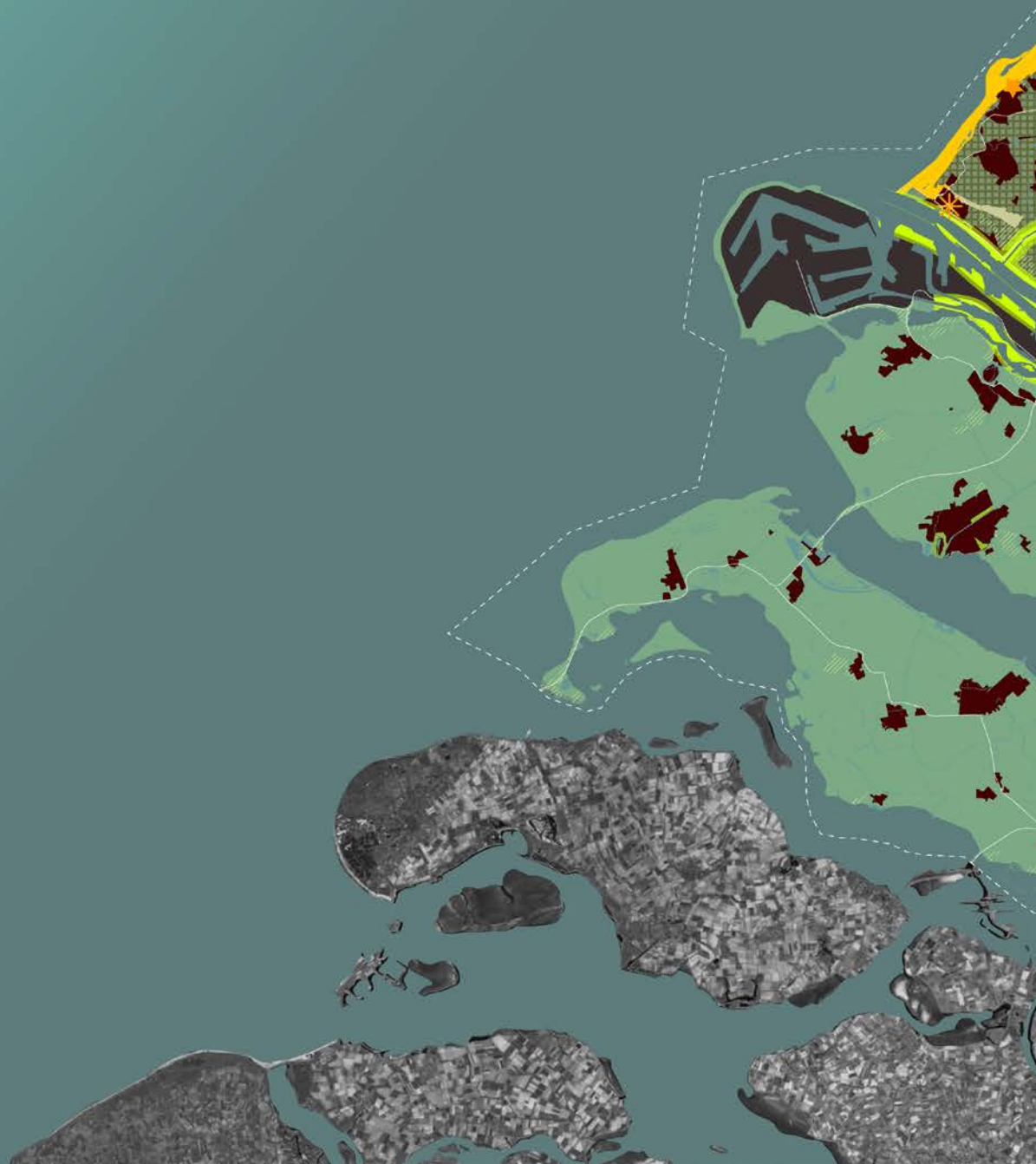
- Recreatiegebieden
- Binnenlandschappen
- Kansen voor landschappelijke topbestemmingen (indicatief)

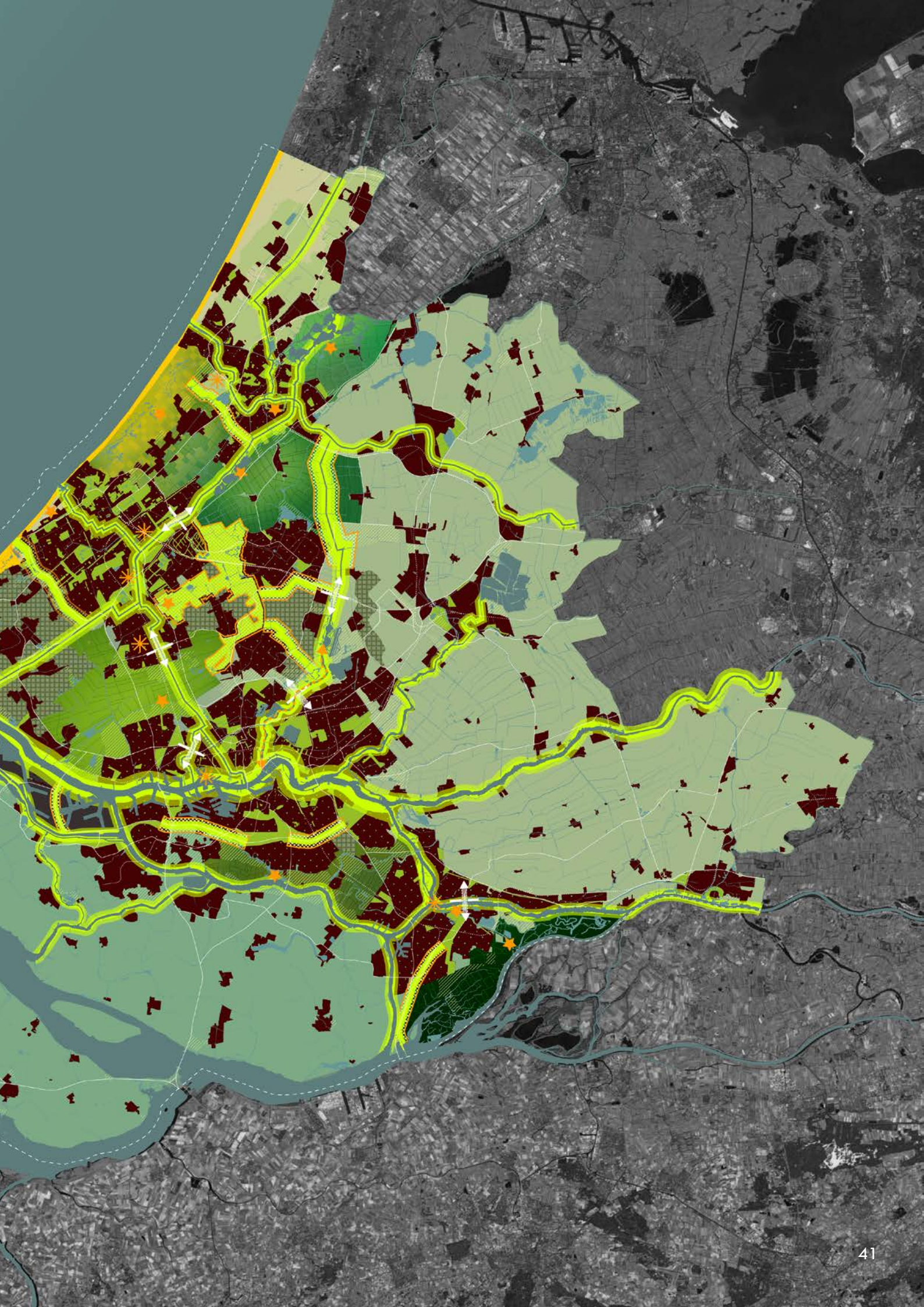
Buitenlandschappen:

- Kust
- Delta
- Veenweide

Overig:

- Havengebieden
- Kassengebieden
- Water
- Snelweg
- Spoor
- Provinciegrens
- Infrastructurele barrières





Regioprojecten:

De visie biedt een kader voor het definiëren van “regioprojecten”. Regioprojecten omvatten een aantal samenhangende opgaven langs een ontwikkellijn, waardoor projecten, opgaves en initiatieven met elkaar in verband worden gebracht en de schielsprong in de praktijk kan worden gebracht. Daarmee wordt voortgebouwd op het succes van bijvoorbeeld het Rotterdamse programma Rivieroevers en het Singelpark in Leiden.

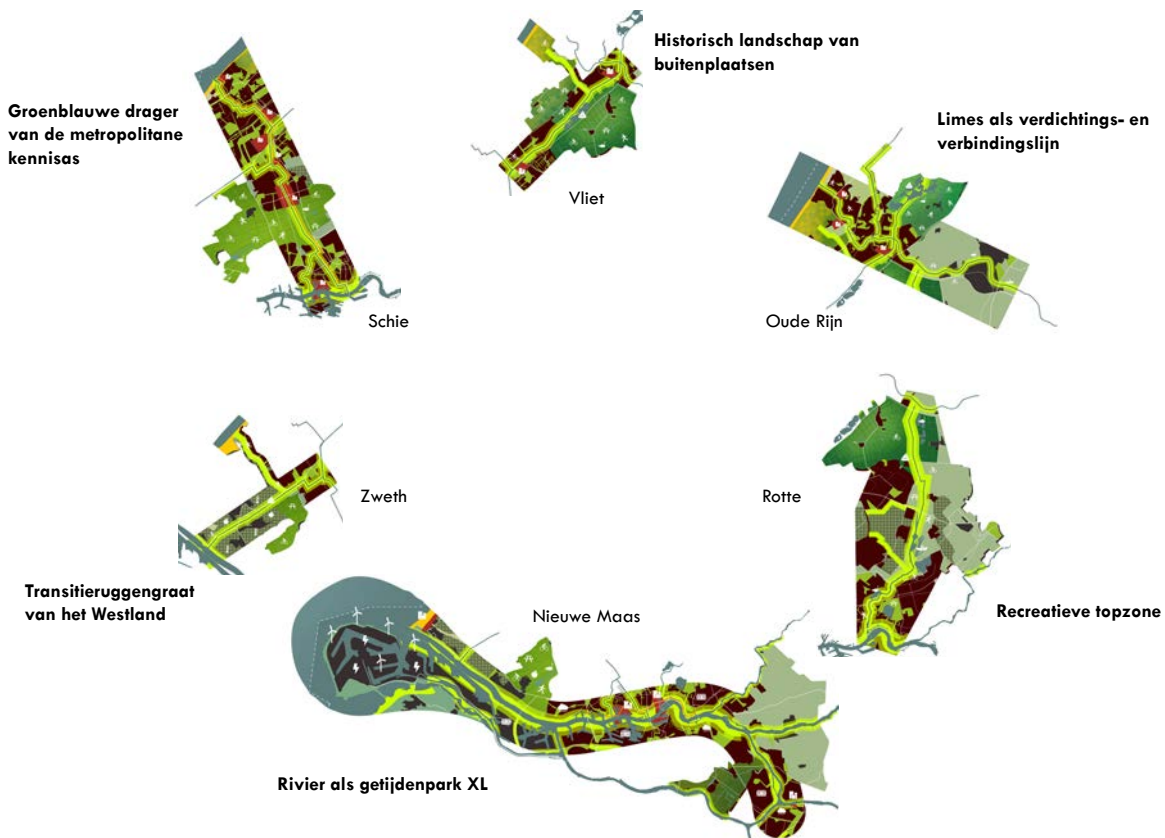
De regioprojecten bieden kansen tot nieuwe samenwerkingsvormen, waarbij in onze ogen betrokken partijen over grenzen heen moeten kijken (bestuurlijk en ruimtelijk). Actie en samenwerking buiten de eigen grenzen is noodzakelijk en moet worden gestimuleerd. Daarnaast moet voldoende ruimte worden geboden om initiatieven van onderop te stimuleren, door bij te dragen aan een groene leefomgeving, als burger, coöperatie of bedrijf.

Binnen het “Landschapspark Zuidvleugel” worden 6 regioprojecten onderscheiden die verschillen in dynamiek, complexiteit, identiteit en aanpak. De identiteit van elke afzonderlijke lijn kan worden versterkt op basis van cultuurhistorie, gebruik en de aanpak van nieuwe opgaven. Zo kan de Schie de groenblauwe drager worden van de metropolitane kennis en kan de Rotte een recreatieve topzone worden met een verlenging tot aan de Oude Rijn.

Binnen de regioprojecten zal steeds op een andere manier gewerkt worden, maar er gelden een aantal principes die als handvat dienen voor de verdere ontwikkeling.

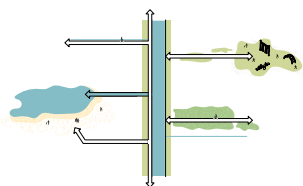


Regioprojecten in het Landschapspark Zuidvleugel



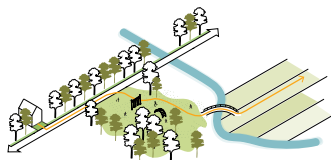
Groenblauwe ontwikkellijnen met ieder een eigen identiteit

Principes regioprojecten



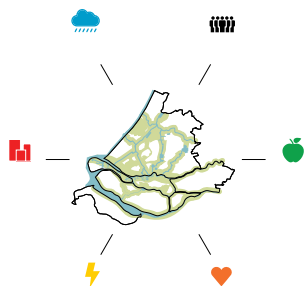
1. Werk aan ontwikkellijnen

Versterk de identiteit van iedere afzonderlijke lijn op basis van cultuurhistorie, gebruik en nieuwe opgaven. Maak gebruik van de ladderwerking van een dragende structuur door goede dwarsverbindingen te maken en groensequenties erop aan te sluiten. Transformeer achterkantlocaties naar aantrekkelijke en toegankelijke oevers.



2. Versterk stad/land-relaties

Verbindt de verschillende groenblauwe schaalniveau's en verbeter de toegang tot groen in de leefomgeving door in te zetten op groenblauwe sequenties.



3. Koppel aan urgente opgaven

Koppel de problematiek van het stedelijk landschap integraal aan urgente opgaven, zoals klimaatadaptatie, gezondheid en de energietransitie.



4. Voel je uitgedaagd

Draag bij aan een groene leefomgeving uit eigen initiatief, als burger, co-operatie en bedrijf. Aantrekkelijke bestemmingen op strategische locaties moeten bijdragen aan de landschapsbeleving. Dit is kwalitatief hoogwaardige landschappelijke beleving en eventueel toegevoegd programma.



5. Zorg voor bereikbaarheid

Zet in op duurzame mobiliteit in het landschap. Ontwikkel een duurzame mobiliteitsvisie voor de bereikbaarheid en toegankelijkheid van het Zuid-Hollandse landschap. Dat betekent o.a. goede fietsverbindingen, strategisch gelegen OV-knopen ten opzichte van het landschap en het wegnemen van infrastructurele barrières.



6. Kies voor samenwerking

Opgaven stoppen niet bij een (administratieve) grens. Actie en samenwerking buiten de eigen grenzen is noodzakelijk en moet gestimuleerd worden. Veranker het landschap als richtinggevend thema in grootschalige gebiedsopgaves en verkenningen waar economie en infrastructuur veelal leidend zijn (MIRT), inclusief budgetten.

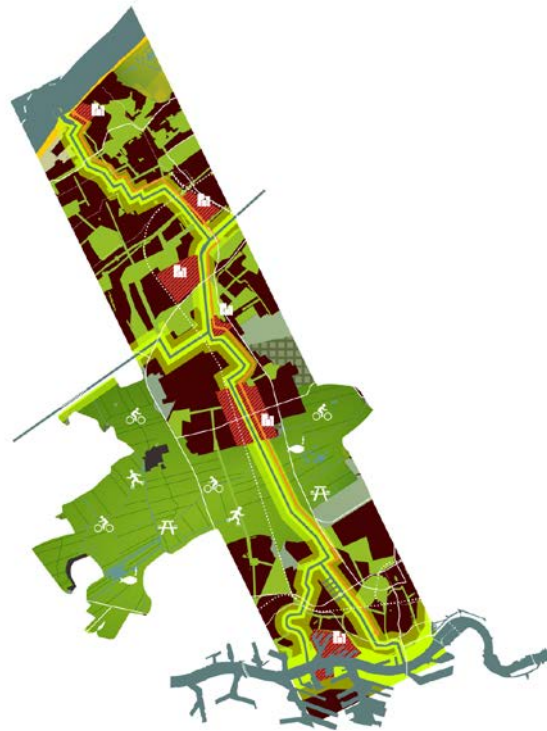


Impressie van ontwikkelijn in de groenblauwe netwerkmetropool



Schie: Groenblauwe drager van de metropolitane kennis

De sterk verstedelijkte as verbindt stadscentra en hotspots van de kenniseconomie zoals de Internationale Zone, Den Haag CS, TU Delft en Erasmus Universiteit Rotterdam. De as kruist en verankert verschillende grote landschappen, zoals de kust bij Scheveningen, Midden-Delfland en het Rotterdamse Getijdenpark. Op lokaal niveau zijn de gebiedsontwikkelingen langs de Schie belangrijke schakels en motoren achter de versterking van het groenblauwe karakter van deze as, bijvoorbeeld de Binckhorst, de Delftse Schie-oeveren en in Rotterdam de Spaanse Polder en Stadshavens.




verstedelijking

- 120.000 woningen langs de kennisas
- Hoogstedelijke woon- en werkmilieus


economisch vestingsklimaat

- Midden Delfland als het centrale metropolitane landschap van allure
- Verbinden van economische toplocaties


gezondheid

- Hollandse Banen
- Groen-blauwe structuur als 'long'


klimaat-adaptatie

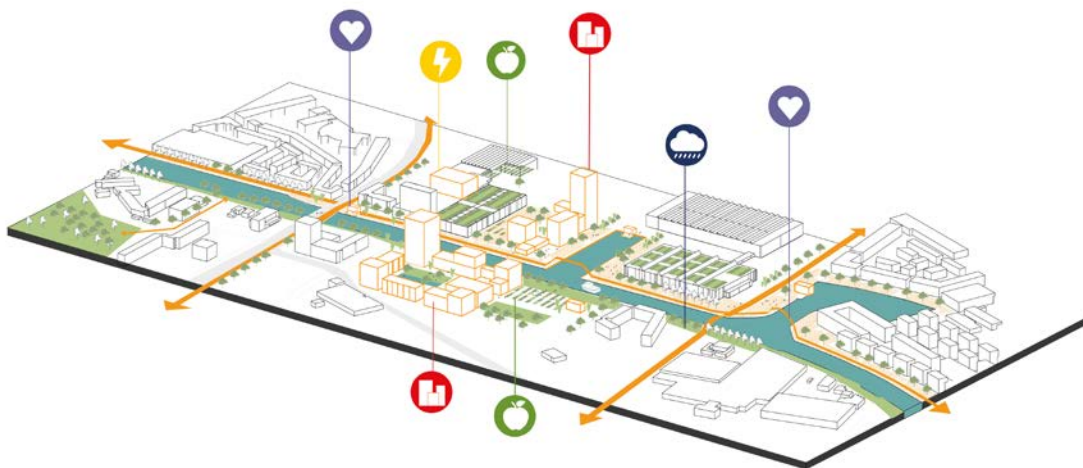
- Wateropvang koppelen aan binnenstedelijke ontwikkeling
- Schie als buffer?
- Midden Delfland extra opvang?


energietransitie

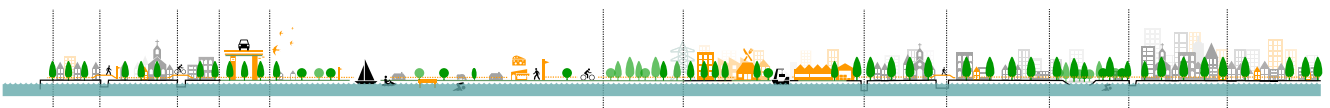
- Regionaal warmtenet (warmte rotonde)
- Energie opwekking geïntegreerd in bouwopgave
- Duurzame mobiliteit


voedsel

- Urban farming
- Collectieve initiatieven
- Midden Delfland



Transformatie gebieden zijn schakellocaties
Nieuwe gezonde en groene leefomgevingen



Vliet: Historisch landschap van buitenplaatsen

Deze historische verbinding ligt nabij het tracé van het Romeinse Kanaal van Corbulo, dat Maas met Rijn verbond, en een van de oudste spoorlijnen van Nederland, geflankeerd door landgoederen uit de Gouden periode en nederzettingen zoals Voorburg en Voorschoten. De lijn raakt aan de westkant het landschap van strandwallen en kust (Wassenaarse Slag), en in het oosten het veenweidegebied van het Groene Hart. Op lokaal niveau liggen kansen voor het verbeteren van de recreatie-infrastructuur en bevaarbaarheid van de Vliet.




verstedelijking

- Binckhorst ontwikkeling in Den Haag


economisch
vestingsklimaat

- Landgoederenzone bereikbaar maken
- Bevaarbaar maken van de Vliet
- Cultuurhistorisch erfgoed


gezondheid

- Kwaliteitsimpuls van recreatiegebied Vlietland


klimaat-
adaptatie

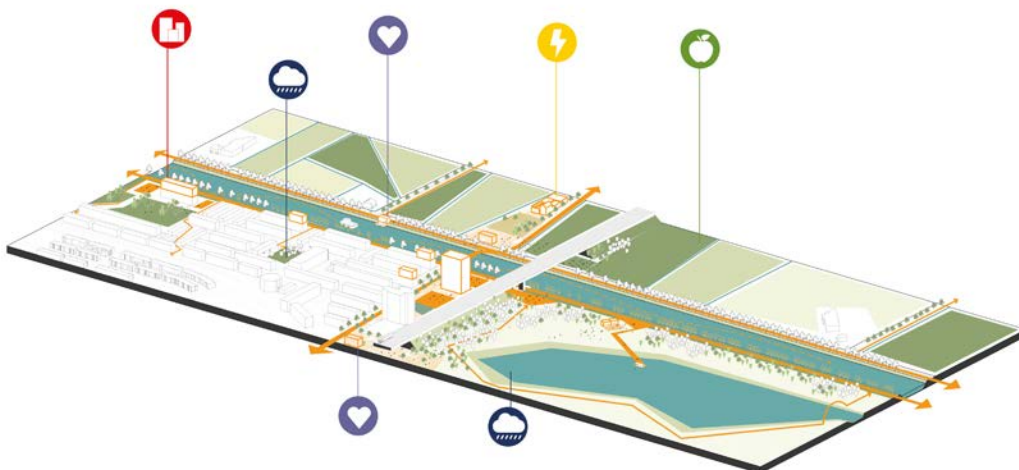
- Kansen voor waterberging


energietransitie

- Opwekking langs parallelle infrastructuurlijnen


voedsel

- Volkshuiscomplexen



Kwaliteitsimpuls recreatie gebieden
Goed bereikbaar en programmatisch geladen



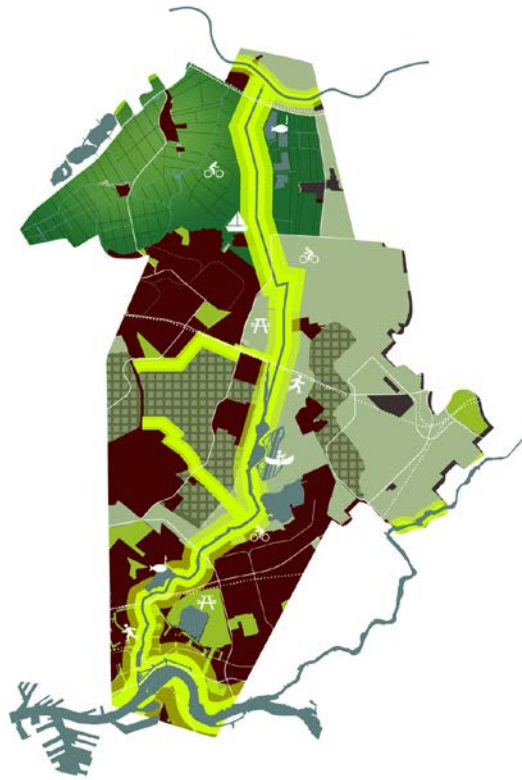


Impressie vergroenen directe leefomgeving



Rotte: Recreatieve topzone

De rivier de Rotte zou een typische stad-landverbinding kunnen zijn, die leesbaar vanuit het open landschap via de buitenwijken het hart van Rotterdam in stroomt. De lijn verbindt de Rotterdamse Maasboulevard met woongebieden van Alexander, Hillegersberg, Nesselande, Bleiswijk en Zoetermeer. De Rotte is geflankeerd door verschillende recreatiegebieden en plassen, zoals de Rottemeren en Zevenhuizerplas, sportterreinen en een skihelling. In potentie maakt deze combinatie van wonen en recreëren de Rotte een topmilieu. De onderlegger van deze lijn is het veenweidegebied, met de problematiek van bodemdaling. Op lokaal niveau liggen er mogelijkheden voor het leesbaar maken van het tracé van de Rotte, vooral in het centrum van de stad, en het vernatten van het veen in het open landschap. Met kansen voor verlenging tot aan de Oude Rijn.




verstedelijking

- Verdichten met vergroenen langs de binnenstedelijke Rotte


economisch vestingsklimaat

- Doorontwikkelen tot aantrekkelijke recreatieve topzone


gezondheid

- Goede ontsluiting van recreatie- en sportterreinen
- A20 barriere oplossen


klimaat-adaptatie

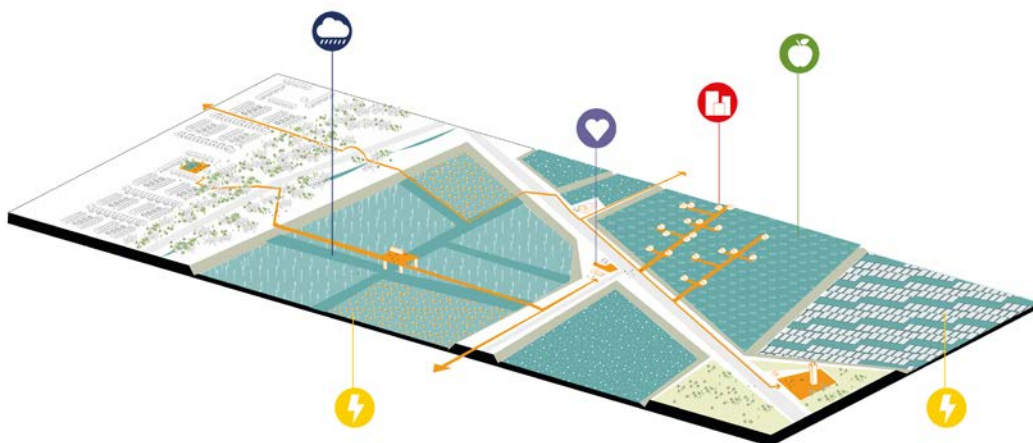
- Waterberging
- Vernatten van veenweidegebieden
- Verkoeling brengen in de stad


energietransitie

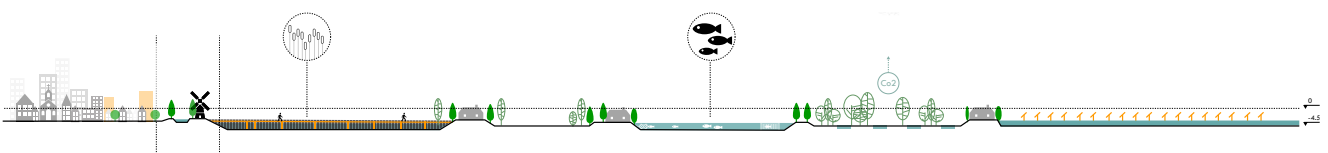
- Onderzoeken zonnevelden


voedsel

- Kansen voor ontwikkeling van natte gewassen

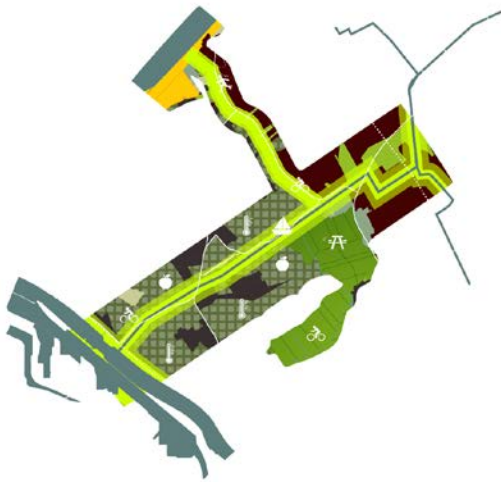


Veenweide gebied
Kansen door vernatten



Zweth: Transitieruggengraat van het Westland

Dit oude riviertje doorsnijdt het huidige kassengebied en verbindt enkele kernen van het Westland, Naaldwijk en de Lier, met de Schie/Vliet. In de huidige situatie haast onvindbaar in het intensief bebouwde agro-industrieel complex kan juist de Zweth een ruggengraat vormen van de transformatie van deze sector nabij de stad, door op lokaal niveau de economische activiteit te combineren met landschappelijke kwaliteit en recreatief gebruik. Enkele bestaande punten zijn het Publiekscentrum Water en de Zwethburg. De Zweth verbindt de Nieuwe Waterweg met de Haagse agglomeratie in de nabijheid van de Westlandse kust.



verstedelijking

- Transformatiekansen voor oude kassencomplexen



economisch vestingsklimaat

- Transitiegebied kassen met kansen voor nieuwe landschappelijke inpassingen



gezondheid

- Verbinding Zee tot Zweth



klimaat-adaptatie

- Zweth vergroenen als verkoeling in kassengebied



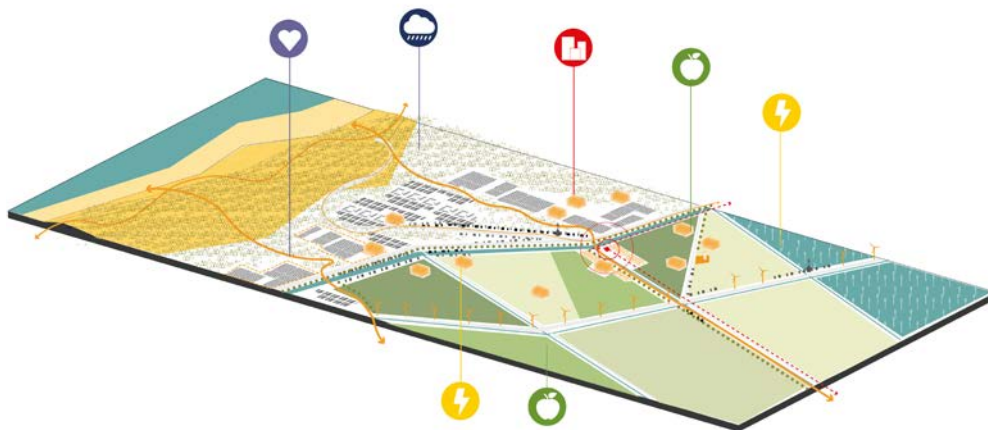
energietransitie

- Slimme koppelingen industrie met kassen (Warmterotonde)



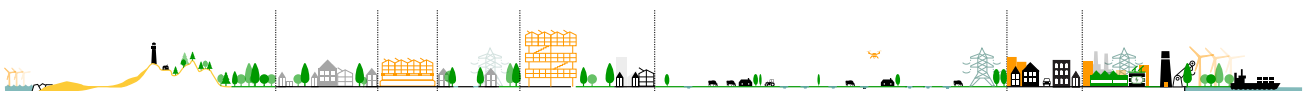
voedsel

- Hoogwaardige productie in kassen



Omgeving glastuinbouw

Meer aandacht voor landschap in relatie tot economische activiteit





Impressie transitie van kassengebieden



Nieuwe Maas: Rivier als getijdenpark XL



verstedelijking

- Nieuwe woonmilieus aan het water. Zowel hoogstedelijk in binnensteden als getijdenwonen buitendijks
- Transitie haven



economisch vestingsklimaat

- De rivier als belangrijkste centrale, groene openbare ruimte in een verstedelijkt landschap



gezondheid

- Hollandse Banen



klimaat-adaptatie

- Getijdenparken
- Verkoeling en vergroening van binnensteden
- Dijkverzwaring



energie transitie

- Haven / Maasvlakte energie opwekking wind, power to gas
- Energie opwekking geïntegreerd in bouwopgave



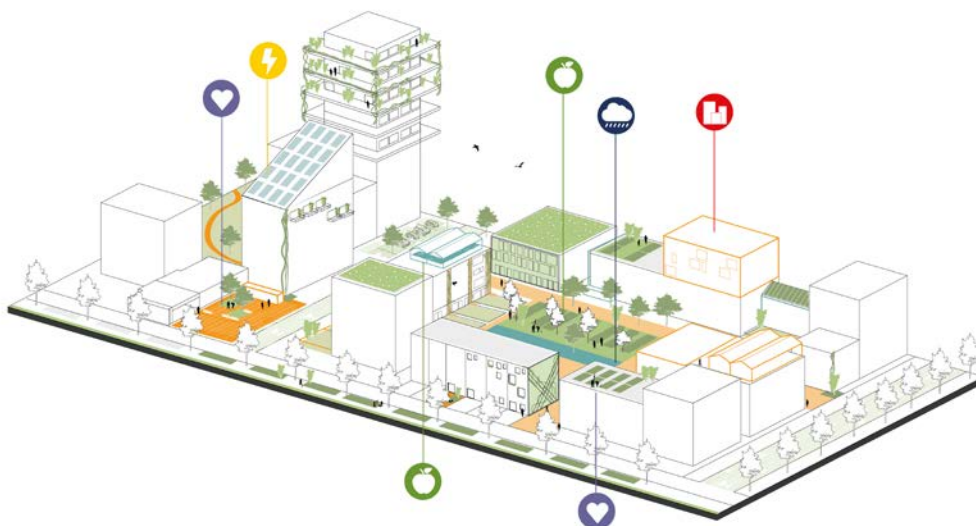
voedsel

- productie van lokaal voedsel



Tegelijkertijd liggen in deze zone ook verschillende woon en werkgebieden en recreatievoorzieningen, zoals de Noordrand Voorne-Putten en de Broekpolder bij Vlaardingen. De structuur heeft op lokaal niveau de mogelijkheid particulier en publiek initiatief te benutten m.t.b. groene interventies in en rond gebouwen, en aan de oevers van de getijdenrivieren.

Het bestaande Rotterdamse programma Rivier als Getijdenpark kan als succesvol concept ook groter worden beschouwd op de schaal van het hele mondingsgebied van de Rijn, inclusief Oude en Nieuwe Maas, Lek, Hollandse IJssel en Nieuwe Waterweg. Deze stevige as verbindt de zware logistiek en industrie van Maasvlakte en Botlek tot het maritieme cluster van de Drechtsteden.



Groene interventies op stedelijk blokniveau



Oude Rijn: Limes als verdichtings- en verbindingslijn

De Oude Rijn is de ruggengraat van de verstedelijkingsstrategie in het Hart van Holland. Kernen Katwijk, Leiden en Alphen a/d Rijn concentreren hun bebouwing langs deze historisch lijn, ooit de grens van het Romeinse Rijk. De lijn staat haaks op de kust en verbindt hiermee het strand met de historische bebouwing, de geestgronden en het veenweidegebied met de typische melkveehouderij (Weipoort). Op lokaal niveau liggen kansen voor bijzondere bestemmingen op strategische locaties, die het gebruik van het stedelijke landschap begeleiden, en voor enkele grote gebiedsontwikkelingen, zoals Vliegbasis Valkenburg.



verstedelijking

- Verdichten in bestaand stedelijk gebied langs de Oude Rijn
- Transformatie van voormalige vliegbasis Valkenburg

economisch vestingsklimaat

- Cultuurhistorie van Limes
- Relatie met kustzone versterken
- Hollandse Plassengebied ontsluiten

gezondheid

- Aanleg Leidsche Ommelanden wandel- en fietspaden, kanoroutes en toeristische voorzieningen

klimaat-adaptatie

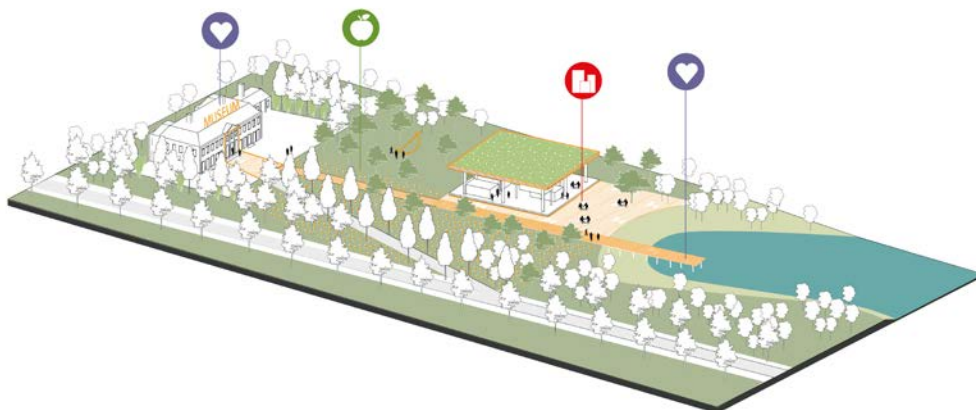
- Verharde oppervlakten vergroenen
- Verkoeling in stedelijk gebied

energietransitie

- Inpassen in ruimtelijke situatie

voedsel

- Kansen voor productie op lokaal niveau



Bijzondere bestemmingen op strategische locaties
Versterken landschapsbeleving

Deze verkenning ‘stedelijk landschap en groenblauwe structuur in Zuid-Holland’ wordt afgesloten met een aanzet tot vervolgstappen. Op welke wijze kan doorgepakt worden op het vraagstuk van de versterking van het Zuid-Hollandse stedelijke landschap? De eerste stappen daartoe worden in dit laatste hoofdstuk behandeld.



5

Tot slot



**WELKOM IN DE
BESTE BINNENSTAD
VAN NEDERLAND.**

HIER TRANSFORMEERT
HET GROTEKERKPLEIN
NAAR EEN STADSPARK.

WANT ROTTERDAM'S ZONNIG, TOEGANGELIJK EN
ACQUEDUCANT GROTEKERKPLEIN

Foto: Grotekerkplein, Rotterdam
Groene multifunctionele ruimte in het hart van de stad,
herontdekt als rustpunt en evenementenlocatie door de
verjongende centrumbevolking.

Tot slot

De verkenning van het stedelijk landschap en groenblauwe structuur van Zuid-Holland heeft een aantal belangrijke inzichten opgeleverd. In de laatste decennia hebben de steden in het Zuid-Hollandse landschap zich ontwikkeld tot een stedelijk netwerk gelegen te midden van kust, delta en veenweidegebied. Daarmee is inmiddels een vierde landschap ontstaan in de provincie Zuid-Holland: het stedelijk landschap. De kwaliteit van dit stedelijk landschap is in toenemende mate een voorwaarde voor het economisch vestigingsklimaat maar vertoont sleetse plekken, mist samenhang en wordt beperkt gewaardeerd door inwoners en bezoekers van de Zuidvleugel. Om in deze regio een landschappelijke kwaliteitsslag te maken is een schaa sprong nodig in zowel denken als handelen.

In antwoord daarop is in deze verkenning een concept geïntroduceerd voor een metropolitaan landschapspark op schaal van de Zuidvleugel. Zo ontstaat een groenblauwe netwerkmetropool die stad met landschap verbindt en groen als kwaliteit inzet in alle haarvaten. De drager van het stedelijk landschap en de groenblauwe structuur is het cultuurhistorische watersysteem, waaraan de steden zijn gegroeid, met lijnen zoals de Schie en Oude Rijn. Zij verlenen niet alleen identiteit aan hun omgeving, het zijn tevens ruimtelijke elementen die verbinding leggen tussen verschillende schaalniveaus binnen het stedelijk landschap.

Het werken aan Landschapspark Zuidvleugel begint dan ook bij deze ontwikkelingslijnen waarin stad en land in elkaar overlopen en verbonden worden langs betekenisvolle en snelle routes. Bij succesvolle actuele projecten zoals Rivier als Getijdenpark en Singelpark Leiden wordt nu al gebruik gemaakt van dit principe.

Voorgesteld wordt om de ambitie van het metropolitaan landschapspark verder te instrumentaliseren en operationaliseren door middel van een programmatische aanpak langs vier lijnen, verankeren in het omgevingsbeleid, starten regioprojecten, borgen kennisontwikkeling en versterken regionale samenwerking.

1. Verankeren van het landschapspark Zuidvleugel in het omgevingsbeleid

Het is de ambitie om het stedelijk landschap en groenblauwe structuur van Zuid-Holland te

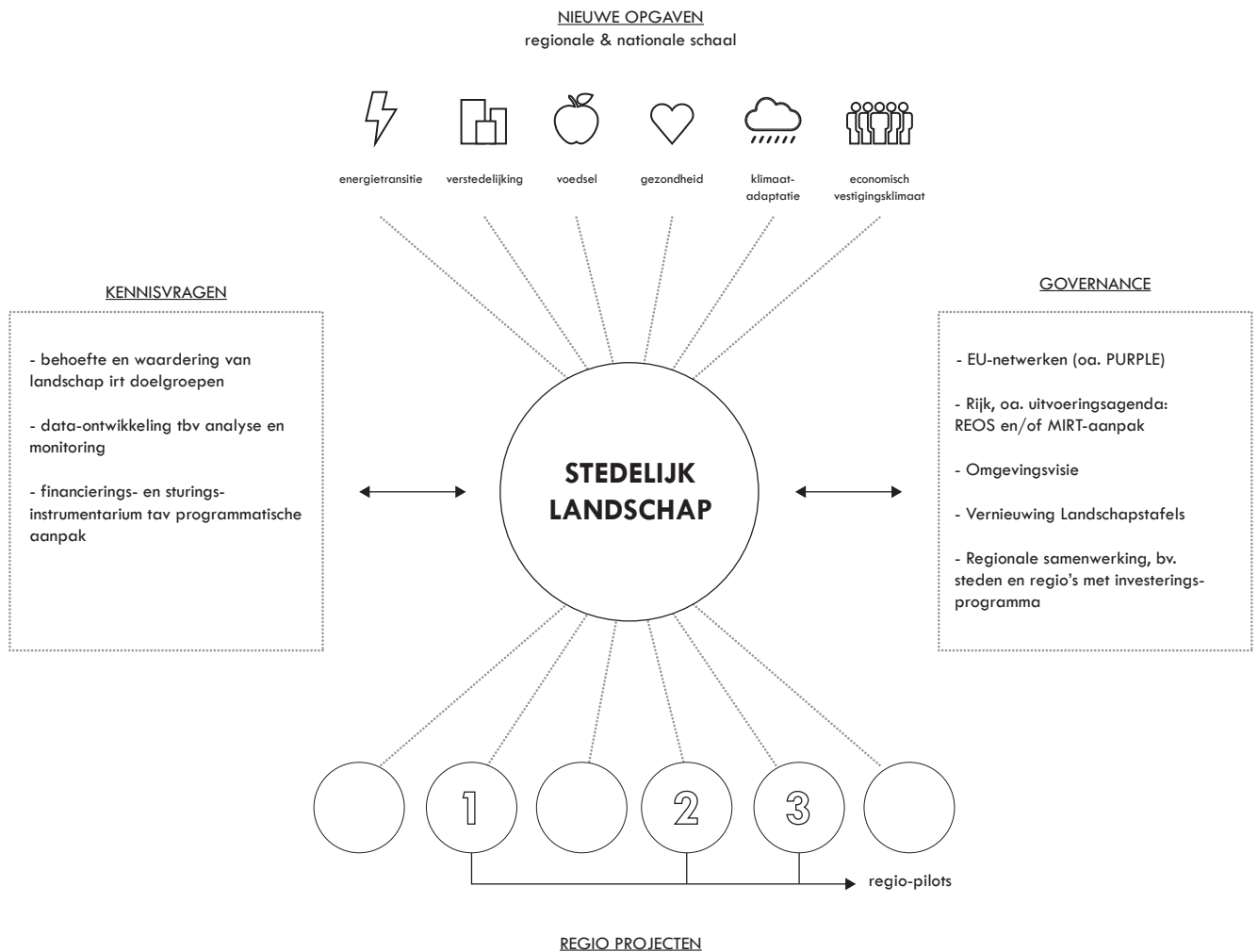
ontwikkelen tot een Landschapspark Zuidvleugel van allure binnen het provinciaal omgevingsbeleid. Dat betekent in de eerste plaats dat het landschapspark integraal onderdeel gaat uitmaken van het landschaps- en groenbeleid van de provincie. Dat betekent ook uitvoering geven aan het perspectief van de verkenning door het opstarten van een programmatische Landschapspark Zuidvleugel. Naast inzet op het landschapspark blijft borging van de grote landschappen noodzakelijk – vitaal, toekomstbestendig en aantrekkelijk.

Ten aanzien van het verstedelijkingsbeleid dient het bestaande groen in, om en tussen de steden te worden geborgd van verregaande verstedelijking. De verdichtingsopgave binnen steden moet worden gecombineerd met een impuls voor het groenblauwe vestigingsklimaat. Deze impuls draagt bij aan het tegengaan van klimaateffecten en hittestress in verstedelijkte gebieden. Ook in termen van het stimuleren van gezond gedrag – fietsen en lopen – biedt het landschapspark veel ruimte. Nog te weinig worden infrastructuurinvesteringen gekoppeld aan meerwaarde voor gezondheid, vestigingsklimaat en klimaatmaatregelen. Het Landschapspark Zuidvleugel heeft ook economische betekenis met het vermarkten van het landschapspark zelf, het beter programmeren en organiseren van (bedrijfs-)activiteiten en door het ontwikkelen van aantrekkelijke bestemmingen. Naast het verankeren van de ambitie in de visie van de provincie wordt het een belangrijke opgave deze te vertalen naar concrete keuzes in het omgevingsbeleid.

2. Starten regioprojecten:

Start met regioprojecten om de beleidsontwikkeling te versnellen en valideren 'door te dóen'. Elk regioproject richt zich op een belangrijke ontwikkelingslijn uit de Groen Blauwe Hoofdstructuur met bijbehorende context bestaande uit bundels van infrastructuur (waterwegen, snelfietsroutes, 'parkways' en spoorverbindingen) waaraan stedelijke en landschappelijke gebieden liggen met hun bijbehorende opgaven.

In de uitwerking wordt de regionale opgavekaart uit de verkenning uitgewerkt naar een ontwikkelstrategie waarbij een gemeenschappelijk kwaliteitsbeeld wordt ontwikkeld, samenhangende projecten worden benoemd en voorzien van een uitvoeringsparagraaf.



Start in 2018 minimaal drie regioprojecten die samenhangen met urgentie ten aanzien van verstedelijking, klimaatadaptatie en het versterken van de leefomgeving.

3. Borgen kennisontwikkeling:

De ontwikkeling van een landschapspark Zuidvleugel vergt niet alleen uitwerking in regionale projecten maar vraagt ook om uitwisseling tussen regioprojecten, en tussen uitvoering en beleidsvorming. Kennisontwikkeling en –verdieping waar nodig, en leren van en door elkaar vergt aparte borging naast de het beleids- en uitvoeringsspoor. Een aantal meer generieke vraagstukken die verdieping behoeven en waardevol zijn voor beleidsontwikkeling en de regioprojecten zijn:

- Het ontwikkelen van een meer data-gedreven

systematiek van het stedelijk landschap en het monitoren van bijbehorende ecosysteemdiensten.

- Actualiseren van het inzicht van beleving, waardering en gebruik van het metropolitane landschap vanuit economisch en recreatief opzicht. De huidige methodiek en data zijn verouderd en niet-toekomstgericht.

- Het ontwikkelen van een systematiek en kwaliteitscriteria en normering ten aanzien van het stedelijk landschap.

4. Governance-model met Regiodeal(s):

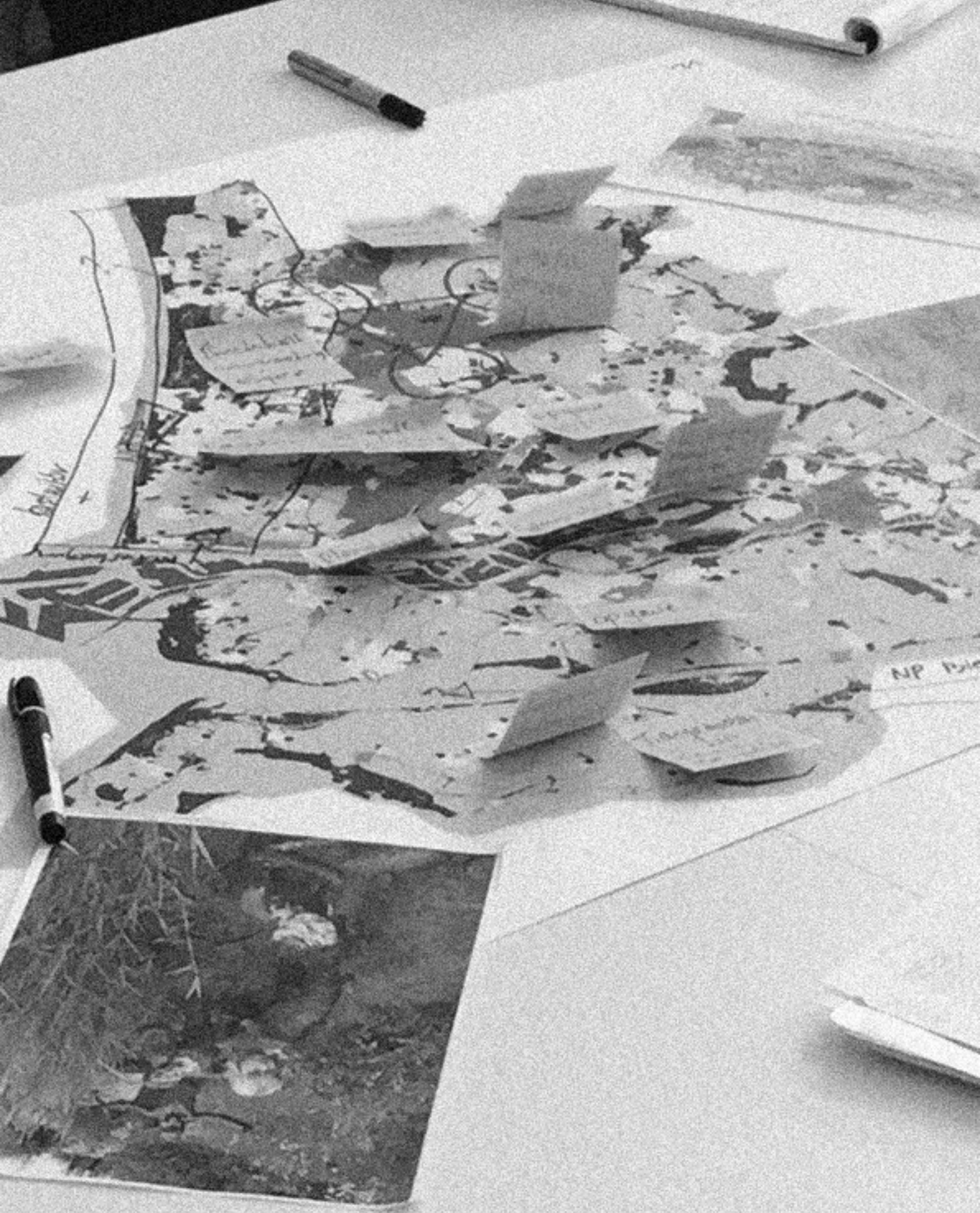
Om het Landschapspark Zuidvleugel tot ontwikkeling te brengen is branding, lobby en regionale samenwerking nodig. Samenwerking binnen de regio en samenwerking met het Rijk. De huidige werkwijze via de landschapstafels biedt hiervoor te weinig mogelijkheden. Met de aanpak van regioprojecten

wordt het sluiten van regiodeals een voor de hand liggend governance model die de samenwerking tussen Rijk en regio organiseert. Het regionaal investeringsprogramma biedt mogelijkheden om de regioprojecten ook op de Rijksagenda te krijgen. Naast samenwerking kan het Rijk behulpzaam zijn bij het agenderen van het landschapspark binnen de Europese context van kennis- en investeringsprogramma's zoals PURPLE, POP3 en ESPON.

Tot slot

Met de verkenning Stedelijk landschap en groenblauwe structuur Zuid-Holland heeft Zuid-Holland een nieuwe perspectief voor het vierde landschap ontwikkeld; het Landschapspark Zuidvleugel. Dit perspectief biedt Zuid-Holland de kans om het vestigingsklimaat en dagelijkse leefomgeving van bewoners, bezoekers en bedrijven een impuls te geven en de concurrentie aan te gaan met andere metropolitane regio's binnen Nederland en in Noordwest-Europa. Het perspectief heeft ook een duidelijke agenda opgeleverd en vergt een programmatische aanpak langs vier lijnen; verankering in het omgevingsbeleid, starten van regioprojecten, borgen van kennisontwikkeling en het ontwikkelen van regiodeals met Rijk en regio.

Urgentie is geboden gezien de unieke kans die het omgevingsbeleid biedt om op het schaalniveau van Rijk, regio en gemeente het landschapspark Zuidvleugel te verankeren en te ontwikkelen.



COLOFON

Kernteam+:

Gielijn	Blom	Provincie Zuid-Holland
Henny	Willems	Provincie Zuid-Holland
Harm	Veenenbos	Provincie Zuid-Holland
Harma	Horlings	Staatsbosbeheer
Martin	Verwoest	Gemeente Leiden
Annemieke	Fontein	Gemeente Rotterdam
Sander	Klaassen	Gemeente Rotterdam
Irene	Mulder	Gemeente Den Haag
Emma	Forsten	Gemeente Dordrecht

Deelnemers werkbijeenkomsten:

Hans	Bor	Provincie Zuid-Holland
Bernadette	Keijsper	Provincie Zuid-Holland
Ed	Weijdema	Provincie Zuid-Holland
Menco	Wiersema	Provincie Zuid-Holland
Rick	Naaktgeboren	Gemeente Dordrecht
Irma	Zanders	Gemeente Dordrecht
Marloes	Boutkan	Gemeente Leiden
Niek	Albers	Hoogheemraadschap Delfland
Toos	Lander	Hoogheemraadschap Delfland
Klaartje	van Etten	Hoogheemraadschap Delfland
Dolf	Kern	Hoogheemraadschap Rijnland
Jan	Oostdam	Hoogheemraadschap Schieland en Krimpenerwaard
Marcel	Gordijn	Regio Holland Rijnland
Jacqueline	Rosbergen	Rijksdienst voor Cultureel Erfgoed (RCE)
Annemiek	Tromp	Rijkswaterstaat
Anne Klaar	Wijnants	Natuurmonumenten
Hilde	Blank	AM
Martin	van Nuland	AM
Fred	Meerhof	Federatie Broekpolder
Gert Jan	Korte	Recron
Lennert	Langerak	Ubbels en Langerak

Gasten diner pensant:

Alex	Veldhof	Provincie Zuid-Holland
Joost	Damen	Provincie Zuid-Holland
Harry	Boeschoten	Staatsbosbeheer
Loes	Bakker	Regio Holland Rijnland
Giddo	ten Dolle	Gemeente Delft
Pieter	Baeten	Hoogheemraadschap Delfland
Emiel	Reiding	I&M
Linda	Frinking	MRDH
Tom	Boot	MRDH

Ontwerpteam:

Marco	Broekman	marco.broekman urbanism research architecture
Floris	van der Zee	marco.broekman urbanism research architecture
Manon	den Duijn	marco.broekman urbanism research architecture
Paul	Gerretsen	Vereniging Deltametropool
Merten	Nefs	Vereniging Deltametropool
Rosa	Stapel	Vereniging Deltametropool
Jorrit	Noordhuizen	NOHNIK architecture & landscapes

Opdrachtgever:



Provincie Zuid-Holland
Provinciehuis Zuid-Holland
Zuid-Hollandplein 1
2596 AW Den Haag

Gielijn Blom
Henny Willems



**Provinciaal Adviseur Ruimtelijke
Kwaliteit, Zuid-Holland**

Harm Veenenbos

Ontwerpteam:

marco.broekman
urbanism research architecture

marco.broekman
Groenhoedenveem 22
1019 BL Amsterdam
Telefoon: +31 (0)20 7372085
Email: info@marcobroekman.com
Website: www.marcobroekman.com

Marco Broekman
Floris van der Zee
Chloé Charreton
Manon den Duijn
Tessa Schouten

In samenwerking met:



Vereniging Deltametropool
Aert van Nesstraat 45
3012 CA Rotterdam
Telefoon: +31 (0)10 7370340
Email: secretariaat@deltametropool.nl
Website: deltametropool.nl

Paul Gerretsen
Merten Nefs
Rosa Stapel



NOHNIK
Weerdsingel Westzijde 33A
3513 BC Utrecht
Telefoon: +31 (0)6 46 25 8119
Email: info@nohnik.nl
Website: www.nohnik.nl

Jorrit Noordhuizen

Disclaimer:

Niets uit deze publicatie mag worden verveelvoudigd en/of openbaar gemaakt worden zonder naam- en bronvermelding. De beelden en visualisaties zijn, tenzij anders vermeld, gemaakt door marco.broekman, Vereniging Deltametropool en NOHNIK. marco.broekman heeft getracht de gebruikte bronnen zorgvuldig te vermelden en auteursrechten te respecteren. Mocht in dit document iets niet juist zijn vermeld, dan kunt u dat ons laten weten, zodat alsnog de juiste bronvermelding kan worden opgenomen.



De provincie Zuid-Holland staat voor een landschappelijke uitdaging in de meest verstedelijkte regio van Nederland. Het landschap in, om en tussen de stedelijke gebieden, loopt achter ten aanzien van beleving en toegankelijkheid, is gefragmenteerd en staat onder ruimtelijke druk van grote hedendaagse ruimtelijke opgaven.

Verstedelijking en de vraag naar stedelijk wonen bieden nu een kans om de samenhang, het vestigingsmilieu en de leefkwaliteit van het Zuid-Hollandse metropolitane gebied te versterken indien we dit samen laten gaan met een schaa sprong in het stedelijk landschap en groenblauwe structuur van Zuid-Holland.

Deze verkenning introduceert het Landschapspark Zuidvleugel, dat kan uitgroeien tot een metropolitane stedelijk landschap van allure. Een modern landschapspark waar wonen, werken en recreëren in samen komen en waar provincie en regionale partners gezamenlijk aan werken.