



naar een kwaliteitsimpuls voor recreatiegebieden in Zuid-Holland



provinciaal adviseur

ruimtelijke kwaliteit

in zuid-holland



 *Beter groen. Naar een kwaliteitsimpuls voor recreatiegebieden in Zuid-Holland.*

 AV-PAZH-20

 8 maart 2016

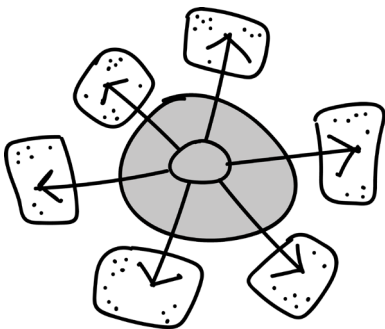


Beter groen

naar een kwaliteitsimpuls voor recreatiegebieden in Zuid-Holland

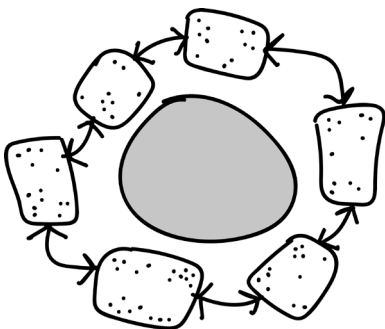
In het kader van de overgang van de 'Kwaliteitsimpuls Groengebieden' naar de financiering van groengebieden binnen integrale gebiedsprogramma's wordt momenteel onderzocht hoe de gewenste kwaliteit van deze recreatiegebieden scherper geformuleerd kan worden. Provincie en gemeenten zoeken naar handvatten om dit gestalte te geven. Aan mij als provinciaal adviseur ruimtelijke kwaliteit is gevraagd of ik hiertoe enkele suggesties kan doen, mede ook naar aanleiding van mijn advies "Beter Verbinden" over de kwaliteit van de metropolitane ruimte.

Een 'disclaimer' is hierbij op zijn plaats. De aanbevelingen die ik kan doen zijn noodgedwongen algemeen van aard. Mijn termijn als PARK loopt binnenkort af en het ontbreekt mij helaas aan de tijd om mij te verdiepen in specifieke situaties. Niet alle zaken die ik benoem zullen altijd van toepassing zijn en per gebied zullen er specifieke kwesties zijn die hier niet aan de orde komen. Ik hoop desalniettemin dat dit beknopte advies een bijdrage kan leveren aan de zoektocht naar de gewenste kwalitatieve impuls voor de groen- en recreatiegebieden van Zuid-Holland.



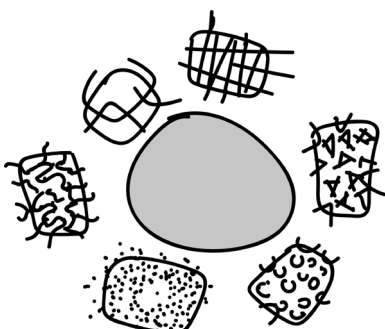
Parkways tussen stad en ommeland

Stad en land zijn in veel gevallen nog slecht met elkaar verbonden. Vooral de kwalitatieve kant van de verbindingen behoeft daarbij aandacht. Ik zie in Zuid-Holland nog maar weinig echt aantrekkelijke recreatieve routes die binnenstad met buitengebied verbinden. Leiden maakt hier werk van is mijn indruk. Ik pleit voor het ontwikkelen van 'parkways'; aantrekkelijk vormgegeven, groene routes die gebruikers op een vanzelfsprekende en comfortabele wijze vanuit de stad naar interessante bestemmingen daarbuiten brengen. Het is van belang dat de groen- en recreatiegebieden nadrukkelijk deel uit maken van dit te ontwikkelen netwerk en op een makkelijke en aantrekkelijke manier bereikt kunnen worden.



Onderling verbonden

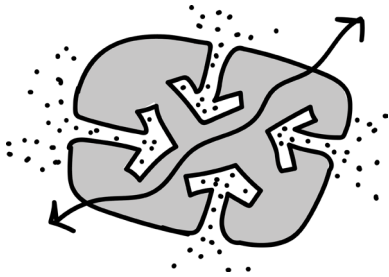
Het valt op dat (recreatieve) functies in de stadsranden dikwijls onderling slecht verbonden zijn. De focus ligt vaak sterk op het ontsluiten van de afzonderlijke gebieden (recreatiegebieden, sportvelden, natuurterreinen etc.) maar de onderlinge relaties zijn dikwijls zwak. Het verbeteren van de verbindingen tussen de afzonderlijke bestemmingen vergroot de gebruikswaarde van het gehele ommeland en maakt het mogelijke meerdere ommetjes te maken. Een 'rondje stadsrand' biedt de kans van een verzameling losse plekken een samenhangende structuur te maken.



Variatie in groen

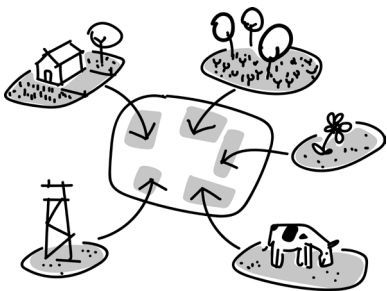
De recreatieterreinen in Zuid-Holland laten een opvallend eenvormig beeld zien: meer van hetzelfde. Veel gebieden die hun oorsprong vinden in de 60-er en 70-er jaren laten eenzelfde mix aan ligweides, bosplantsoen, paden en picknickplekken zien en zijn vrij monofunctioneel van aard. Doorgaans worden deze gebieden ook niet hoog gewaardeerd: het lijkt er op dergelijke gebieden steeds minder aansluiten bij de behoeften van de (potentiële)

gebruikers. Daarom is het van belang de aantrekkelijkheid van deze gebieden te vergroten. In algemene zin is het daarbij ook van belang er voor te zorgen dat de verschillende groen- en recreatiegebieden elkaar aanvullen, complementair zijn. Dit vergt een positionering van de afzonderlijke gebieden ten opzichte van elkaar en het scherp(er) profileren van de onderscheidende kwaliteiten.



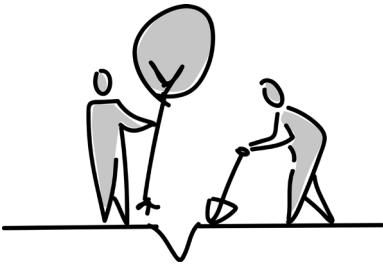
Landschap naar binnen halen

Een eerste mogelijkheid om de aantrekkelijkheid van gebieden te vergroten is door een impuls aan de belevingswaarde te geven. Wat opvalt is dat het hollands cultuurlandschap in toenemende mate wordt ontdekt en gewaardeerd als recreatieruimte terwijl de traditionele recreatiegebieden juist sterk in zich zelf gekeerd zijn en weinig tot geen relatie met het omliggende landschap leggen. "Verlandschappelijking" van de groengebieden kan bijdragen aan interessantere gebieden, die ook op een betere manier verankerd zijn in hun omgeving. Denk hierbij aan het doorzetten van landschappelijke structuren (watergangen, dijken, beplanting) in het recreatiegebied, het creëren van zichtlijnen naar buiten, het transparanter maken van de randen, betere verbindingen (routes) tussen groengebied en omliggend landschap etc. Door het landschap naar binnen te halen krijgt het recreatiegebied een specifiek profiel, meer geënt op de plek. Voor de karakteristieke kenmerken en de onderscheidende kwaliteiten van het landschap ter plekke bieden de Gebiedsprofielen Ruimtelijke Kwaliteit waardevolle aanknopingspunten en inspiratie en ik adviseer dan ook deze bij de planvorming te betrekken.



Multifunctionaliteit

Een tweede manier om te komen tot aantrekkelijker gebieden is door ruimte te bieden aan een breder scala aan activiteiten; nieuwe functies een plek te geven. Veel recreatiegebieden kennen een vrij eenzijdig gebruik, vooral gericht op wandelen, fietsen & picknicken. In algemene zin is er sprake van een nogal schraal programma aan recreatieve voorzieningen buiten de stad. Bij het ruimte bieden aan nieuwe functies is het van belang dat deze aansluiten bij een behoefte. Het leefstijlen onderzoek kan daarbij behulpzaam zijn. Tevens is het van belang dat nieuwe functies ook qua beeld passen bij het (beoogde) karakter van het gebied. Dit sluit aan bij het vorige punt met betrekking tot het vergroten van de belevingswaarde; beide kunnen elkaar versterken. Zo kunnen bijvoorbeeld meer 'agrarisch' ogende functies (stadslandbouw, zelfoogsttuinen, kinder- en zorgboerderijen) goed passen bij een ambitie het landschap meer naar binnen te halen.



Bewoners betrekken

De mensen waarvoor groen- en recreatiegebieden zijn aangelegd zijn vaak zelf maar weinig betrokken bij inrichting, beheer en ontwikkeling van een gebied. Voor een betere benutting en een duurzaam instandhouden van het groen is een grotere betrokkenheid van gebruikers van belang. Dit sluit aan bij ontwikkelingen in de maatschappij waarbij bewoners en gebruikers zich in toenemende mate inzetten voor verbetering van hun eigen leefomgeving. Het Singelpark in Leiden is daar een mooi voorbeeld van. Het actief betrekken van bewonersgroepen en burgerinitiatieven leidt tot een grotere verbondenheid en mogelijk ook medeverantwoordelijkheid voor inrichting en beheer van het gebied, hetgeen een duurzame instandhouding ten goede kan komen.

Tot slot

Ik heb hierboven enkele aspecten benoemd die in mijn ogen in algemene zin van belang zijn bij het maken van een kwaliteitsslag in de recreatiegebieden. Maar uiteraard is maatwerk geboden. Ik adviseer dan ook een scherpe kwalitatieve analyse van de verschillende gebieden te maken, waarbij de belangrijkste plussen en minnen op een rij worden gezet. Onderzoek de ontwikkelingen die rondom het gebied spelen om te zien of er meekoppelkansen liggen. Betrek in die bredere blik op de context ook de overige groengebieden in de omgeving en bepaal positie ten opzichte van elkaar: hoe kunnen ze elkaar versterken. Onderzoek hoe de gebieden beter verankerd kunnen worden in de omgeving. Benut hierbij ook de gebiedsprofielen ruimtelijke kwaliteit. Formuleer vervolgens samen met gebruikers, initiatiefnemers en ondernemers per gebied een ambitie die houvast kan bieden voor de ontwikkeling van het gebied. Houdt daarbij, vanuit het besef dat zowel landschap als maatschappij continu in verandering zijn, flexibiliteit in het oog en kijk ook naar mogelijk tijdelijke vormen van gebruik en beheer.

Abe Veenstra, PARK Zuid Holland

provinciaal adviseur

ruimtelijke kwaliteit

in zuid-holland

Abe Veenstra

*Zuid-Hollandplein 1
Postbus 90602
2509 LP Den Haag
t: (070) 441 68 06
e: a.veenstra@pzh.nl
website: www.pazh.nl*