

Groenblauwe Slinger

reflectie op de ruimtelijke kwaliteit

provinciaal adviseur

ruimtelijke kwaliteit

in zuid-holland





Groenblauwe Slinger - reflectie op de ruimtelijke kwaliteit



datum: 11 juni 2013



gevraagd advies Provincie Zuid-Holland (bijdrage aan congres Groenblauwe Slinger, 23-5-'13)



AV-PAZH-01

1. Inleiding

Aanleiding

De Groenblauwe Slinger is een slinger van natuur- en recreatiegebieden tussen de stedelijke gebieden van Den Haag en Rotterdam. Het programma startte in 1999. Ter gelegenheid van de afronding van het groenontwikkelingsprogramma werd op 23 mei 2013 een congres gehouden. De Provincie Zuid-Holland heeft aan de provinciaal adviseur ruimtelijke kwaliteit gevraagd tijdens dit congres een reflectie te geven op de ruimtelijke kwaliteit: wat is de oogst en hoe nu verder? Dit adviesdocument vormt de schriftelijke weerslag van deze presentatie.

Opbouw

Ik bouw mijn verhaal op in vier stappen. Eerst sta ik kort stil bij de achtergronden van het concept. Vervolgens richt ik mijn blik naar buiten en wil ik een aantal kwaliteiten en verbetermogelijkheden met u delen. Daarna wil ik kort ingaan op een aantal zaken die de ontwikkelingen in de toekomst m.i. gaan beïnvloeden. Tot slot wil ik aan de hand van een aantal stellingen een richting duiden voor de wijze waarop kwaliteit naar de toekomst toe verbeterd en geborgd kan worden.

2. Terugblik: het concept



Schoolplaat

Ik begin even met een terugblik. Mijn voorganger had deze kaart voor mij achtergelaten voor op mijn werkkamer in het provinciehuis. Het laat een mooi overzichtelijk beeld zien van de provincie zo rond de jaren 50. Een kaartbeeld met een nog helder onderscheid tussen stad en ommeland. De steden en dorpen worden van elkaar gescheiden door grote groengebieden, liggen als losse eilanden in het landschap.



Randstad en Bufferzones

Al in de jaren 50 werd de term Randstad geïntroduceerd. Tegelijk werd al geconstateerd dat deze steden op de rand naar elkaar toe dreigen te groeien wat leidt tot een verdichten van deze band. Het wordt gesignaleerd in het rapport van de zgn. Werkcommissie Westen des Lands in 1958. Daarin wordt ook het begrip 'bufferzones' geïntroduceerd; groene ruimtes tussen de grotere kernen in de Randstad om het aaneengroeien te voorkomen. Midden Delfland wordt als een van deze rijksbufferzones aangewezen.

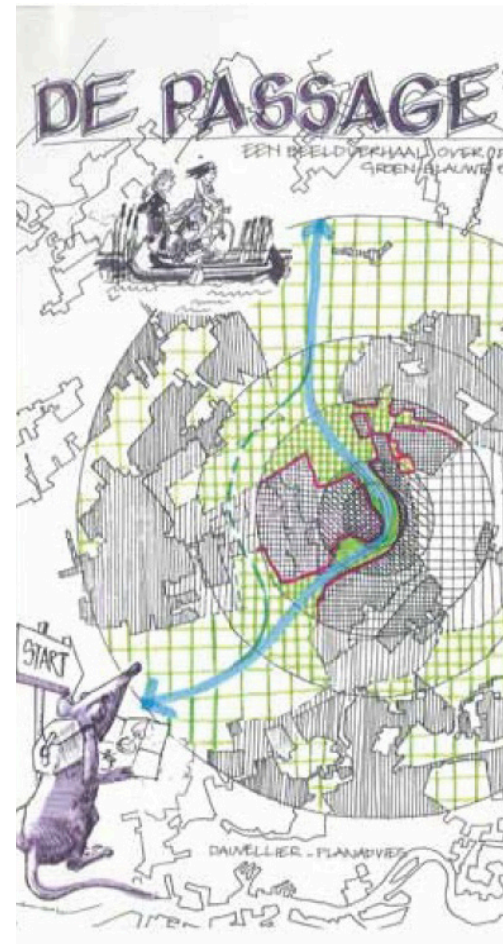


bron: Atelier Zuidvleugel

Dynamiek.

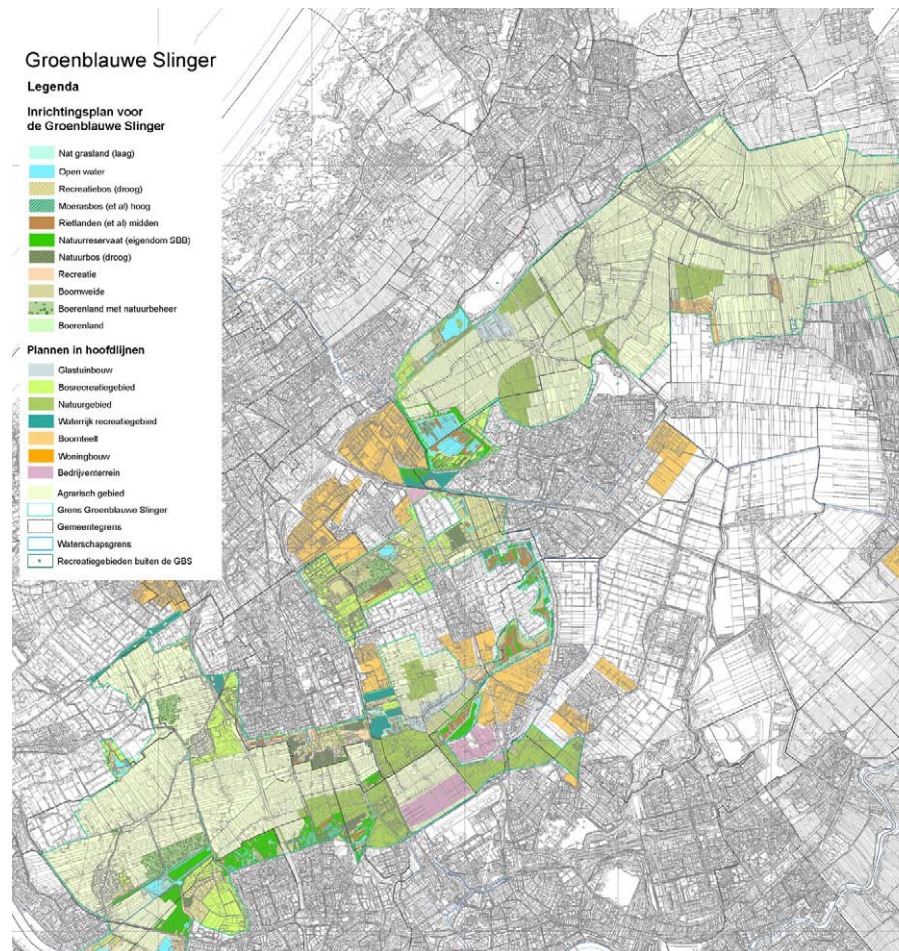
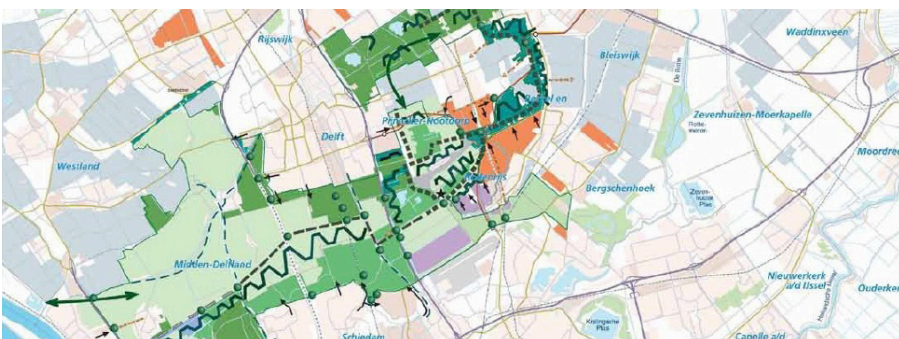
Deze kaartreeks illustreert mooi de ruimtelijke dynamiek van de Zuidvleugel. Het gebied heeft zich in 100 jaar tijd ontwikkeld van een Hollands polderlandschap met enkele kleine steden tot een verstedelijkt landschap met restanten landschap. Duidelijk is ook dat het overzichtelijke beeld van de jaren 50 niet meer tot de werkelijkheid behoort. Juist in de laatste decennia is er sprake van een enorme tempoversnelling in de ontwikkeling.

6



Plannenparade

Het zijn deze ontwikkelingen - en het toenemende tempo ervan - die in 1989 de aanleiding vormde voor het ontwikkelen van een concept als de Groenblauwe Slinger. De druk op de ruimte nam toe; met name ook in het gebied tussen Delft, Pijnacker en Zoetermeer. In eerste aanleg lijkt daar in de plannen dan ook de focus te liggen; zoals ook geïllustreerd in het beeldverhaal ' De Passage; de GBS als een route door een sterk verdicht landschap.



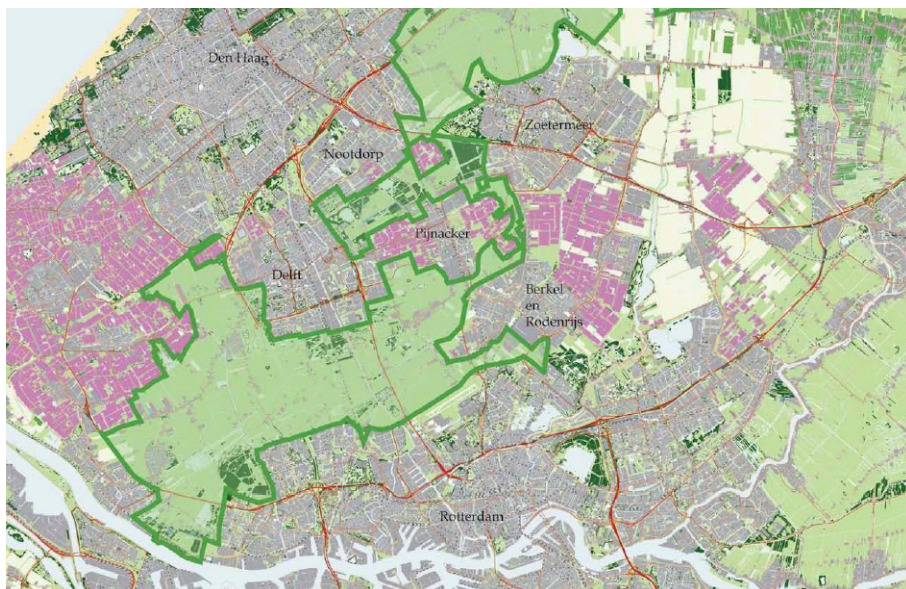
Later worden er nog visionaire plannen gemaakt onder de titel De Kleur van Water, voor een aanpassing van het watersysteem, met de aanleg van nieuwe tussenboezems. Water en natuur zijn in de eerste plannen belangrijke dragers. Wat opvalt is dat de kleur blauw steeds minder prominent op de plankaarten voorkomt. Het gebied dat de naam GBS krijgt wordt breder gedefinieerd en omvat ook Midden Delfland en Land van Wijk en Wouden. Er wordt onderscheid gemaakt in aanpassingsgebieden en transformatiegebieden.

De Groenblauwe Slinger

Uiteindelijk worden de plannen op deelgebiedsniveau verder uitgewerkt: Midden Delfland, Oude Leede, Groenzone, Buytenhout, Nieuwe Driemanspolder en Wijk en Wouden. De meest opvallende ruimtelijke ingrepen, met de aanleg van grote vlakken nieuw groen, vinden plaats in het middendeel: in de zgn transformatiegebieden.

3. Stand van zaken: kwaliteiten en knelpunten

Er is nu bijna 25 jaar aan de GBS getekend en gewerkt. Het programma loopt ten einde. Wat is het resultaat tot nu toe? In de evaluatie (Opbrengst Programma Goenblauwe Slinger, 2012) wordt hier vrij uitvoerig voor verschillende aspecten op ingegaan. Ik wil mij in mijn bijdrage vandaag beperken tot een aantal observaties vanuit de invalshoek van ruimtelijke kwaliteit. Wat is de oogst als we buiten gaan kijken? Ik zet daarvoor een aantal plussen en minnen, zoals ik die zie, op een rij. Ik begin met een aantal evidente kwaliteiten.



+ De grote groene geleding.

Wanneer we het gebied van de Groenblauwe Slinger als geheel beschouwen is de aanwezigheid van grote groengebieden en landschappelijke eenheden een onmiskenbare kwaliteit in dit sterkt verstedelijkte deel van Nederland. Het groen brengt een geleding aan in het stedelijk gebied en maakt de afzonderlijke steden en dorpen herkenbaar en van elkaar onderscheidbaar. De herkenbare eigenheid van de afzonderlijke steden en dorpen beschouw ik als een belangrijke kwaliteit van het metropolitane landschap van de Randstad.



+ Stedelijk panorama.

Dit gegeven wordt op sommige plekken binnen de GBS extra sterk beleefbaar door de zichtbaarheid van de skyline; het stedelijk panorama. Juist in de open landschappen zoals Midden Delfland leidt dit tot fraaie panorama's. Het Nederlandse polderlandschap als Central Park van de zuidvleugel.



+ Recreatieve verbindingen

Om het een betekenis te geven voor de recreërende stedeling is een goede toegankelijkheid nodig. In het gebied is, begrijp ik, fors ingezet op de aanleg van fiets en wandelpaden en het opheffen van barrières. Het kunnen wandelen, fietsen, hardlopen en skeeleren in een groene omgeving dichtbij de stad zie ik als een belangrijke kwaliteit.



+ Landschappelijke variatie.

Het gebied kent een grote landschappelijke verscheidenheid met uiteenlopende sferen en beelden: open agrarische landschappen, stedelijke panorama's, bosgebieden, plassen en parklandschappen. De variatie aan sferen en beelden komt de aantrekkelijkheid van het landschap als uitloopgebied ten goede.



+ Beleefbare historie

Het beeld van de Hollandse polder met zijn boerderijen, molens, kades, vaarten en sloten komt in wisselende configuraties terug in het gehele gebied; ook in de transformatie gebieden is er sprake van een zichtbare historie. Het historisch patroon van de polder vormt een belangrijke onderlegger voor de nieuwe ontwikkelingen waardoor het landschap 'leesbaar' blijft, het verschaft het gebied een eigen identiteit.



+ Nieuwe polderpark-landschap

Er lijkt een nieuw landschapstype ontstaan te zijn. Een mengvorm van park, bos en polder heeft in het gebied dat inmiddels bekend staat onder de naam Buytenhout geleid tot een nieuw, herkenbaar, samenhangend gebied, dat naar mijn indruk goed wordt gebruikt als uitloopgebied en voor dagrecreatie. Een toevoeging aan het al rijke palet aan Zuid-Hollandse landschappen.

Naast de kwaliteiten zijn er ook een aantal minder sterke punten te benoemen. Zaken die nog onvoldoende uit de verf zijn gekomen of wellicht een andere aanpak vergen.



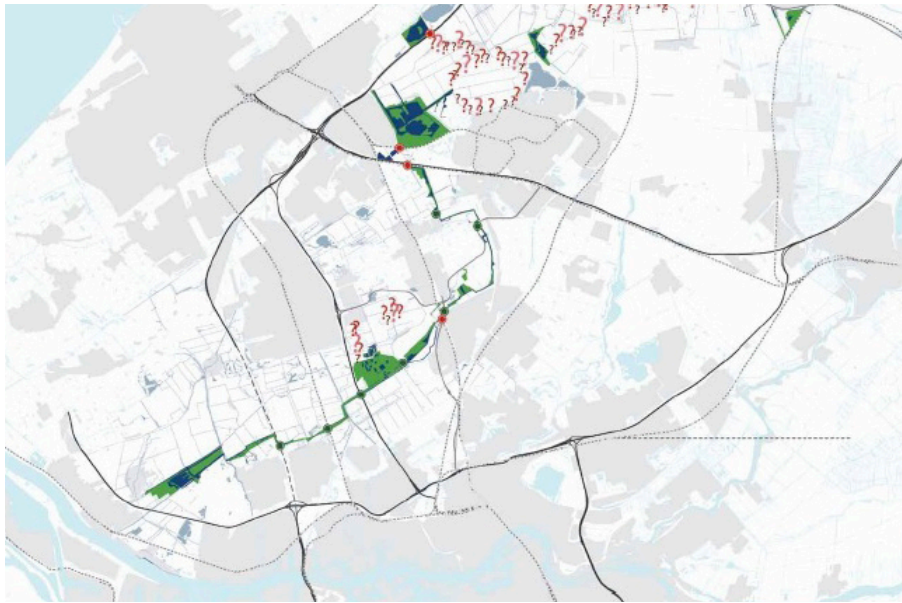
- Verbindingen met de stad

Er is veel aandacht uitgegaan naar het realiseren van "fietskilometers" en het opheffen van barrières. Daarmee is in kwantitatieve zin veel bereikt. Ik denk echter dat er nog een slag te slaan is waar het kwaliteit van de verbindingen tussen het stedelijk gebied en het landschap van de GBS betreft. De vraag die daarbij centraal staat is: hoe kom ik op een aantrekkelijke manier vanuit mijn eigen woonomgeving naar het gebied ?



- Eenzijdig programma

Vanuit recreatief oogpunt is het gebied aantrekkelijk als uitloopgebied voor de vele aanwonenden. Er wordt druk gefietst, gewandeld, hardgelopen en geskeelerd. Hier en daar is een uitspanning te vinden voor een hapje en een drankje. Goede kans dat ik het gebied te kort doe vanwege mijn beperkte kennis, maar het komt op mij over als een vrij beperkt en eenzijdig programma. Je had je kunnen voorstellen dat er in dit gebied ruimte was gemaakt voor bijzonder programma, een 'unieke' plek.



- De rol van water

Daar waar water in de eerste plannen een prominente rol innam is daar in de huidige situatie niet veel van terug te zien. In ieder geval speelt het geen structurerende of verbindende rol in het gebied; niet tussen de deelgebieden onderling en niet tussen stad en land.

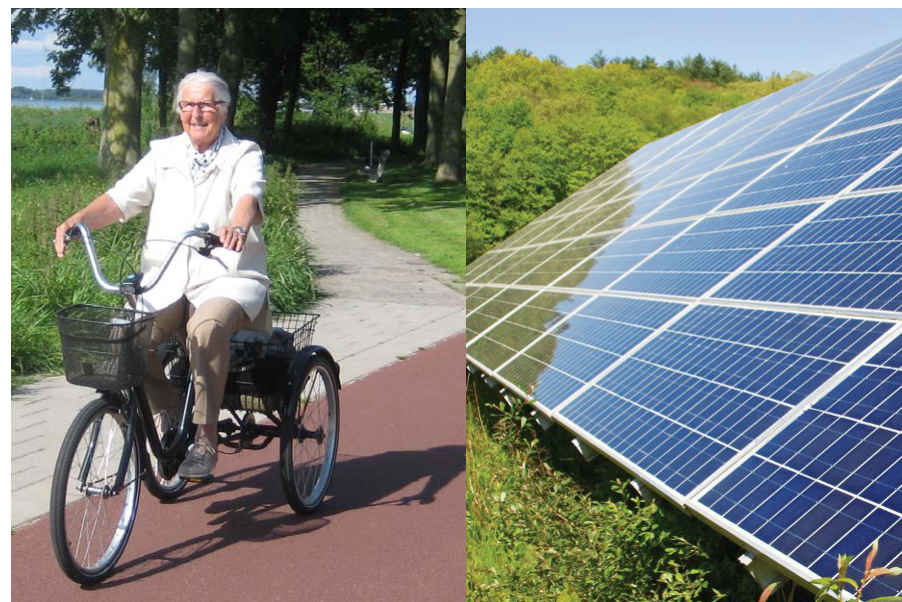
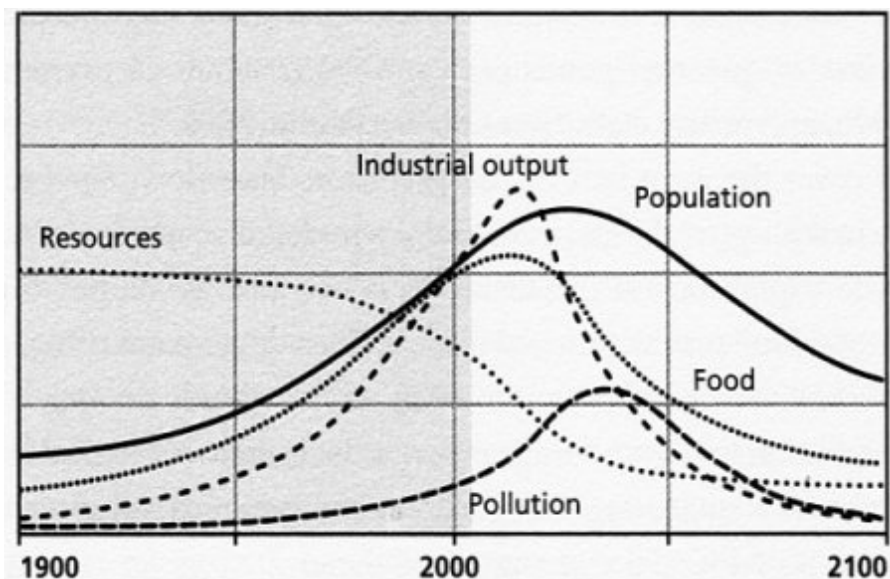


- De slinger verstrikt

Een nog moeilijk te duiden onderdeel van de GBS is de Groene Zoom. Hier is het nog werk in uitvoering en wat dat betreft nog wat te vroeg voor een definitief oordeel. Het komt op mij echter over als een wat krampachtige poging de blauwe slinger van de oorspronkelijke plankaarten vrij letterlijk te vertalen naar een nieuwe structuur in het veld. Het dreigt een nogal complexe wereld te worden waarbij water, provinciale weg en groenstructuren en recreatieve routes zich door het gebied heen worstelen. De slinger verstrikt. Illustratief voor deze complexiteit vind ik de kruising tussen 2 watersystemen en de provinciale weg met het zogenaamde duoduct. De toekomst zal het uitwijzen maar vooralsnog mis ik hier de belofte voor een heldere groene ruimte met een eveneens heldere vanzelfsprekende begrenzing van de aanliggende woon- en kassengebieden.

4. Ontwikkelingen: landschap is verandering

Samengevat is er dus een aantal belangrijke kwaliteiten gerealiseerd maar ligt er ook nog een aantal opgaven. Een aantal onderdelen van de GBS is nog in uitvoering en wordt de komende jaren opgeleverd. Maar daarmee is het niet 'af'; integendeel. De wereld staat niet stil; de samenleving en daarmee ook het landschap dat daarbij hoort blijft in ontwikkeling. Landschap is verandering. Vanuit de invalshoek van ruimtelijke kwaliteit is de vraag van belang: hoe geven we vorm aan de ontwikkelingen die op het gebied afkomen? Hoe kunnen we die inzetten om de kwaliteit te verbeteren? Ik wil mijn niet wagen aan een toekomstvoorspelling, maar we kunnen al wel enkele zaken signaleren die voor de toekomstige ontwikkeling van het gebied van belang zullen zijn.



Einde aan de groei.

Decennialang heeft de ruimtelijke ordening in het teken van de groei gestaan. Nieuwe woonwijken, bedrijventerreinen en infrastructuur zijn planmatig ontwikkeld en in rap tempo gerealiseerd. Kwantiteit lijkt daarbij vaak belangrijker geweest dan kwaliteit. Als gevolg van de crises zie we nu een duidelijke stagnatie van de ontwikkeling. Waarschijnlijk houdt dit nog wel even aan. Kijken we naar de demografische ontwikkelingen dan is de verwachting dat Nederland zich moet gaan opmaken voor een stabilisatie en uiteindelijk krimp. Aan de randen van ons land is dit al werkelijkheid aan worden. Het westen zal zich naar verachting nog wel enige tijd verder ontwikkelen, maar ook hier is het goed te beseffen dat de tijd van grootschalige nieuwe aanleg achter ons ligt. We zullen ons meer en meer bezig moeten gaan houden met het benutten en beheren van de bestaande voorraad; zowel voor wat betreft het

rood als het groen. Transformatie, herbestemming en herstructurering zullen daarbij steeds belangrijker worden. Wat mij betreft is het nu, meer dan ooit, tijd voor kwaliteit. Met het schaarser worden van de middelen moeten we slimmer omgaan met wat we hebben. Dat betekent, met het einde van de groei in zicht, heel selectief zijn in wat je toevoegt; waar heeft het kwalitatief gezien het meeste effect? Dit vergt een omslag in het denken.

Nieuwe opgaven

De samenleving verandert. En daarmee ook de manier waarop we onze ruimte inrichten. Veranderingen in de bevolkingssamenstelling zullen effect hebben op de wensen ten aanzien recreatie bijvoorbeeld.

Maar ook technologische veranderingen kunnen een belangrijke impact hebben op de inrichting van de ruimte en de kwaliteit



daarvan. Denk bijvoorbeeld aan windmolens en zonne-energie. De zeespiegel stijgt, de veenbodem daalt. Klimaatveranderingen stellen ons voor de opgave ons watersysteem aan te passen en zodanig in te richten dat we ook op de langere termijn veilig zijn achter de dijken en wateroverlast beperkt blijft. Economische ontwikkelingen zijn in toenemende mate internationaal. Voor de landbouw betekent dat bijvoorbeeld dat het produceren voor de markt steeds lastig wordt. De mogelijkheden voor schaalvergroting zijn beperkt. Wat betekent dat voor het beheer van het open landschap. Deze voorbeelden geven aan dat we komende jaren n decennia geconfronteerd zullen worden met nieuwe opgaven die op het gebied afkomen. Deze opgaven zullen geadresseerd moeten worden en op een passende wijze worden vormgegeven. Dat kan in meer of mindere mate een herbezinning betekenen op het beeld en gebruik van het gebied.

Rijk trekt zich terug uit ruimtelijke ordening

Douwe Douwes, Ron Meerhof – 13/06/11, 21:02



© ANP. Melanie Schultz van Haegen, minister van Infrastructuur en Milieu

Het kabinet houdt grote schoonmaak onder de regels van ruimtelijke ordening en brengt de bemoeienis van het Rijk sterk terug. Van de 39 zogenoemde 'nationale ruimtelijke regimes' blijven er maar dertien over. De rest is overbodig of achterhaald, stelt minister Schultz van Infrastructuur en Milieu in een interview met de Volkskrant van vandaag.

MEER OVER

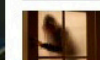
Melanie Schultz van Haegen



Sociale dienst Rotterdam door dreigtelefoon



'Btw-verhoging kost hoogste'



Inbreker dood na vechtpartij

Privékliniek Laser Surgery Haarlem wa

Taken en rollen.

Het speelveld in de ruimtelijke ordening verandert. De overheden krijgen daarbinnen een andere rol. Het primaat lijkt daarbij naar onderen te verschuiven. Het rijk trekt zich steeds verder terug. Eerst hadden we de rijksbufferzones. Daarna de provincie die zich inzette voor de Groenblauwe Slinger en nu lijkt er meer en meer de verantwoordelijkheid bij de gemeentes te worden gelegd. Daarbij roert de burger zich meer en meer en gaat zich actiever bemoeien met de inrichting van stad en land. Soms vanuit een kritische blik zoals de programma's Landroof en De Slag om Nederland laten zien. Vaak ook vanuit betrokkenheid met de eigen omgeving en de wens daar zelf invloed op uit te oefenen.

5. Aanbevelingen: tijd voor kwaliteit



Ik heb een aantal kwaliteiten en verbeterpunten behandeld en kort een aantal relevante ontwikkelingen geschetst die naar de toekomst toe van belang zullen zijn. Dit brengt mij tot slot bij een aantal stellingen over het borgen en verbeteren van de kwaliteit.

1. Verbeter de rand.

Het idee van een groene buffer in een rood landschap zoals dat aan het concept van de GBS ten grondslag ligt doet mij denken aan de welbekende figuur van de vaas en de gezichten. Wij kunnen eigenlijk niet beide figuren tegelijkertijd zien; we zien ofwel de vaas, of wel de gezichten – de vorm, of de contravorm. Vertaald naar de GBS heb ik de indruk dat er vanuit twee kanten naar het gebied wordt gekeken, maar dat beide nog te weinig met elkaar in verband worden gebracht. De kwaliteit van de ruimte wordt in belangrijke mate bepaald door de kwaliteit van de rand. Hier ligt nog een belangrijke ontwerp- en ontwikkelopgave voor de toekomst. Een goed vormgegeven rand betekent een versterking van de relatie tussen stad en landschap en kan voor beiden een kwaliteitsimpuls betekenen.



2. Zet in op aantrekkelijke stad-land verbindingen

Er zijn veel 'fietskilometers' gerealiseerd in het gebied. Het is mijn indruk dat er ten aanzien van de kwaliteit van de aansluitende routestructuren in de stad nog een verbeteringslag te maken is. Hoe kom je via een aantrekkelijke (groene) route vanuit de woonomgeving, en vanuit het centrum, naar het buitengebied. Welke structuren verbinden de stad met het land en hoe kunnen deze structuren verder worden versterkt. Ik denk daarbij bijvoorbeeld ook aan waterstructuren die stad en land met elkaar verbinden. Ook de "doorwaadbaarheid" van bedrijventerreinen en kassengebieden in en langs het gebied zou daarbij in ogenschouw genomen moeten worden.

Door de stedelijke en landschappelijke groenstructuren met elkaar te verknopen ontstaat een robuust raamwerk en winnen stad en landschap aan kwaliteit.



3. Maak ook nieuwe kwaliteiten

Het gebied kent een aantal belangrijke kwaliteiten waar zorgvuldig mee omgesprongen moet worden. Tegelijkertijd zie we dat er ook nieuwe kwaliteiten in het gebied tot ontwikkeling zijn gebracht, zoals de nieuwe landschappen van de Buytenhout.

Ik wil er voor pleiten de ontwikkelingen die op het gebied afkomen ook in te zetten voor het verder ontwikkelen van nieuwe kwaliteiten. Denk daarbij bijvoorbeeld aan slimme combinaties van wateropgaven en een nieuw recreatief programma of andere particuliere initiatieven. Wat me in dit verband ook opvalt is dat het gebied niet echt een beeldbepalende plek kent, dat als icoon kan fungeren. Ik denk dat er in een gebied als dit ruimte kan zijn voor een dergelijke nieuwe unieke plek, mits van bijzondere kwaliteit.



4. Organiseer betrokkenheid

De betrokkenheid van de burgers bij hun omgeving is groot. In toenemende mate wensen mensen ook zeggenschap over de inrichting en het beheer van hun directe woonomgeving. Met een terugtrekkende overheid en beperking van de financiële middelen denk ik dat hierin voor de toekomst ook een kans ligt. Ga op zoek naar coalities en nieuwe samenwerkingsverbanden waarin ook de betrokkenheid van mensen uit de directe omgeving wordt georganiseerd.



5. Vier de verscheidenheid

De GBS is geen ruimtelijke eenheid geworden. In de eerste plannen was dit wel nadrukkelijk de insteek: veel water en moeras moesten een duidelijke herkenbare sfeer door de gebieden trekken. De realiteit vandaag de dag is dat er grote verschillen zijn tussen de gebieden en dat de planologische slinger niet als eenheid in het veld herkenbaar is. Ik vind dat eerlijk gezegd ook helemaal niet erg. Een eenheid willen maken van zaken die in wezen juist verschillend zijn leidt al gauw tot gekunstelde constructies. Voor mij is de GBS vooral een planologisch concept dat in de communicatie tussen overheden en betrokken instanties denk ik een zinvolle een rol heeft gespeeld. Ik ben van mening dat het in veel mindere mate een ruimtelijke relevantie heeft: in een pijl op de kaart kan je niet fietsen; in Midden Delfland of Buytenhout lukt dat prima. Vandaag is het feest. Ik zou zeggen: berg de slingers op na het feest en vier de verscheidenheid.



Abe Veenstra

Zuid-Hollandplein 1, Postbus 90602, 2509 LP Den Haag

t: (070) 441 68 06

e: a.veenstra@pzh.nl

website: www.pazh.nl

provinciaal adviseur



ruimtelijke kwaliteit



in zuid-holland

