



Advies

# Kwaliteitsimpuls Erfgoedlijnen

provinciaal adviseur

ruimtelijke kwaliteit

in zuid-holland



 Een kwaliteitsimpuls voor de Erfgoedlijnen.

 AV-PAZH-23

 31 maart 2016



# Een kwaliteitsimpuls voor de erfgoedlijnen

*“Een erfgoedlijn is een geografische structuur (kust, trekvaart, oude duinenrij, eiland, enzovoort) die meerdere monumentale stippen met 1 gemeenschappelijk historisch verhaal verbindt tot 1 streep of lijn op de kaart. Erfgoedlijnen zijn samenstellingen van erfgoed, landschap en water, die kwaliteit verschaffen aan de ruimte en beschikken over groot recreatief en toeristisch potentieel.”*

## Aanleiding

Het concept van de erfgoedlijnen is geïntroduceerd in de beleidsvisie cultureel erfgoed 2013-2016 en behelst de ontwikkeling van een zevental lijnen: de Limes, de Oude Hollandse Waterlinie, de Atlantikwall, de Landgoederenzone, de Trekvaarten, Goerre-Overflakkee en de Waterdriehoek. Voor elke erfgoedlijn is een globale ontwikkelingsrichting geformuleerd in de vorm van een ‘stip op de horizon’. Hierin wordt een wensbeeld omschreven hoe de erfgoedlijn er in 2020 uitziet, beleefd en gebruikt wordt. Bij elke erfgoedlijn wordt er samengewerkt met een netwerk van belanghebbenden aan de zogenaamde erfgoedtafels. Aan de erfgoedtafels wordt de koers uitgezet, overleg gevoerd en jaarlijks maatregelenpakketten vastgesteld. De hierin benoemde projecten kunnen vervolgens in aanmerking komen voor provinciale subsidie.

Gedeputeerde Staten beogen een kwaliteitsimpuls voor de erfgoedlijnen en hebben aangegeven het van belang te vinden dat de erfgoedtafels zo scherp mogelijk formuleren wat hun ambitie is en dat zij kritisch zijn ten aanzien van de kwaliteit van de projecten. GS vraagt de erfgoedtafels daarom om de voorgedragen projecten kritisch te beoordelen op hun bijdrage aan het bereiken van het gezamenlijke wensbeeld van de tafel en dit te vertalen in eisen en regels die voor iedereen eerlijk aanvoelen. Aan de provinciaal adviseur ruimtelijke kwaliteit vraagt GS om, vanuit zijn onafhankelijke positie, hiervoor parameters mee te geven aan de erfgoedtafels.

De Erfgoedlijnen zijn divers en laten grote verschillen zien, zowel qua erfgoed en ruimtelijke structuur, als qua partijen die aan de erfgoedtafel zitting hebben. Vanwege de beperkt beschikbare tijd voor dit advies is het niet mogelijk specifiek op de afzonderlijke erfgoedlijnen in te gaan. Ik beperk mij dan ook tot een aantal meer algemene noties ten aanzien van ruimtelijke kwaliteit in relatie tot erfgoed en doe aanbevelingen voor de wijze waarop de erfgoedtafels werk kunnen maken van kwaliteit.

In de aanloop naar dit advies heb ik een gesprek gehad met de voorzitters van de erfgoedtafels, tijdens het zogenaamde intervisieoverleg met gedeputeerde Janssen. Verder heb ik de afgelopen maanden de totstandkoming van het ‘Ruimtelijke beeld Landgoederenzone’ gevolgd en van commentaar voorzien. De bevindingen hieruit hebben mede geleid tot de inhoud van dit advies.

## Erfgoed en ruimtelijke kwaliteit

Ruimtelijke kwaliteit en erfgoed gaan letterlijk ver terug. Al in de Romeinse tijd schetste bouwheer Vitruvius in zijn boeken drie 'steunpilaren' voor goede architectuur: utilitas, venustas & firmitas. Een goed gebouw, zo stelde hij, is functioneel en praktisch ingericht (utilitas: gebruikswaarde), is aantrekkelijk en oogstrelend (venustas: belevingswaarde) en is solide; kan tegen een stootje (firmitas: toekomstwaarde).

Dit drieluik vormt een bruikbaar handvat om het gesprek over ruimtelijke kwaliteit te voeren. Het gaat dus om de samenhang tussen belevingswaarde, gebruikswaarde en toekomstwaarde. Voor erfgoed gaat het bij belevingswaarde dan niet alleen over 'mooi' maar ook over zaken als herkenbaarheid, afleesbaarheid van de geschiedenis, toegankelijkheid, zichtbaarheid en de inpassing in de omgeving.

Voor historisch erfgoed geldt vaak dat het oorspronkelijke gebruik (daar waar het voor gemaakt is) niet meer van toepassing is: molens die geen functie meer vervullen in de waterhuishouding, bunkers die geen militaire betekenis meer hebben, etc. De gebruikswaarde kan daarmee beperkt zijn tot bv. een recreatieve/educatieve betekenis. Beter is het wanneer er nieuwe vormen van gebruik worden gevonden voor het erfgoed. Hiervan zijn verschillende mooie voorbeelden te vinden: een hotel in een oude watertoren, woningen in een kerk, een museum op een landgoed etc. Nieuwe functies betekenen ook nieuwe economische dragers voor het vaak kostbare beheer van erfgoed. Daarmee vormen ze een belangrijke randvoorwaarde voor een duurzame instandhouding. En daarmee zijn we dan bij de toekomstwaarde aanbeland. Dit levend houden van het erfgoed sluit aan bij het Belvedere-gedachtegoed: 'behoud door ontwikkeling'. Samenvattend: een kwaliteitsimpuls voor erfgoed dient dus niet alleen betrekking te hebben op het 'mooi' maken, maar ook op de beleving, het gebruik en de duurzame instandhouding.

Ruimtelijke kwaliteit speelt op verschillende schaalniveaus: niet alleen op het niveau van het object, maar ook op structuur- en gebiedsniveau. Daarbij is de samenhang tussen de verschillende schaalniveaus van belang. De (potentiële) ruimtelijke kwaliteit van het object is mede afhankelijk van die van zijn directe omgeving en vice versa. Beide kunnen elkaar zowel in positieve als negatieve zin beïnvloeden.

De kracht van het concept van de erfgoedlijnen is dat het inzet op het verbinden van twee schaalniveaus; dat van het object en dat van de lijn. Vanuit de gewenste kwaliteitsimpuls is het dan ook van belang om niet alleen te kijken hoe de afzonderlijke kwaliteiten van de objecten versterkt kunnen worden, maar ook op het niveau van de lijn ambities te formuleren.



Villa Augustus, Dordrecht: behoud door ontwikkeling

## Aanbevelingen

Ik ondersteun van harte het concept van de erfgoedlijnen. Het is een goede keus om het erfgoed niet als losse objecten, maar in betekenisvolle samenhang te beschouwen en verder te ontwikkelen. De koppeling aan fysieke, geografische structuren maakt die samenhang vervolgens ook zichtbaar en beleefbaar.

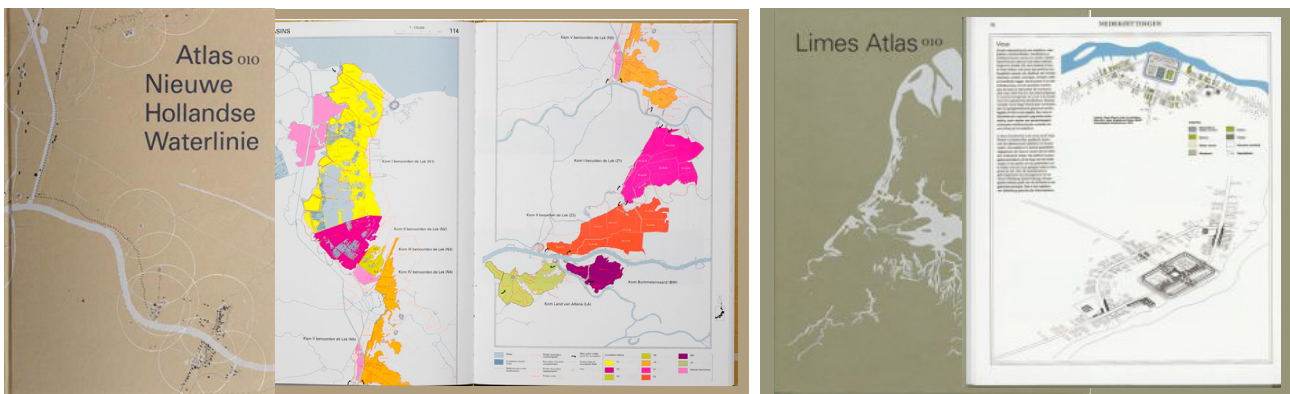
Met het concept van de lijnen is ook een andere manier van werken geïntroduceerd in de vorm van de erfgoedtafels. De provincie kiest er voor niet langer zelf het stuur in handen te nemen, maar de verantwoordelijkheid nadrukkelijk bij de betrokken partijen 'in het veld' te leggen. Dit betekent dat het gesprek over ruimtelijke kwaliteit aan deze tafel gevoerd moet worden. De 'stip op de horizon' die voor elke lijn is geformuleerd biedt in mijn ogen daarbij nog te weinig houvast om een werkelijke kwaliteitsslag te kunnen maken. Daarvoor zal een scherper geformuleerde visie en aanpak nodig zijn, die op breed draagvlak kan rekenen aan de erfgoedtafel.

De belangrijkste uitdaging voor de erfgoedtafels ligt mijns inziens in het verbinden van de twee schaalniveaus: die van de lijn en die van het object. Daar waar het object dikwijls een duidelijke eigenaar heeft, zal het eigenaarschap van de lijn als geheel door de gehele erfgoedtafel gevoeld en uitgedragen moeten worden. Een breed gedragen visie en aanpak van de erfgoedlijnen kan alleen tot stand komen na een zorgvuldige proces waarin de verschillende partijen gezamenlijk de stappen doorlopen.

Voor deze stappen doe ik de erfgoedtafels hierbij graag een aantal aanbevelingen.

### 1. Analyse | **Maak een trefzekere analyse van de lijn en de onderdelen.**

Alles begint met een heldere duiding van het verhaal van de erfgoedlijn. Een analyse die inzicht verschaft in de structuren en elementen waaruit de lijn is opgebouwd, in hoe het is ontstaan en hoe het functioneert. Dit verhaal en de ruimtelijke weerslag ervan vormt de basis voor het werken aan de erfgoedlijn en verdient een goede en toegankelijke documentatie. Vaak is er wel veel achtergrondinformatie aanwezig, maar niet op een aansprekende manier ontsloten. Overweeg bijvoorbeeld het vervaardigen van een atlas (zoals de Limes Atlas, de Atlas Nieuwe Hollandse Waterlinie), het verbeelden van de ontwikkeling in een rijk geïllustreerde tijdbalk of het schrijven van de 'biografie' van de erfgoedlijn. Gebruik dit verhaal als basis voor de verdere visievorming, maar benut het ook om het bijzondere karakter van de erfgoedlijn bij een breder publiek voor het voetlicht te brengen.



### 2. Waardering | **Maak een scherpe kwalitatieve duiding van de huidige situatie.**

De volgende stap is een waardering van de huidige situatie: plussen en minnen. Wat zijn de belangrijkste kwaliteiten en waar gaat het mis? Welke elementen of structuren zijn uniek, welke minder. Wat zijn hoofdzaken en bijzaken? Een dergelijk kwalitatief oordeel van zowel de lijn als de afzonderlijke objecten maakt inzichtelijk waar de belangrijkste opgaven zich bevinden.

### 3. Context | **Breng in beeld wat er rond de erfgoedlijnen speelt.**

Het erfgoed staat niet onder een stolp, maar maakt deel uit van stad en landschap. Zeker in Zuid-Holland betekent dit een dynamische context met tal van ontwikkelingen op het gebied van verstedelijking, infrastructuur, natuur, water, recreatie, landbouw etc. Het is van belang dit speelveld voor de erfgoedlijn goed in beeld te brengen, zodat mogelijke bedreigingen en kansen op het

netvlies komen. Ga met andere partijen (overheden, maatschappelijke organisaties, particulieren) in gesprek en verken mogelijke allianties. Ga op zoek naar kansen voor verbindingen met andere ruimtelijke opgaven en ambities om zodoende meer te bereiken dan de projecten afzonderlijk kunnen waarmaken.

#### 4. Ambitie | **Formuleer een heldere visie.**

Met het verhaal van de erfgoedlijn, de kwalitatieve duiding en de verkenning van de belangrijkste kansen en bedreigingen zijn de bouwstenen voor de visie verzameld. Vervolgens gaat het om keuzes en prioritering. Formuleer als erfgoedtafel een heldere visie, waaruit duidelijk naar voren komt hoe de erfgoedlijn zich wil versterken en verbeteren. Welke opgaven zijn urgent, welke kansen moeten worden benut, welke knelpunten opgelost? Formuleer ambities en vertaal deze naar (inrichtings-)principes. Verbeeld daarmee hoe deze ambities geconcretiseerd kunnen worden; bijvoorbeeld ten aanzien van de toegankelijkheid, de zichtbaarheid, het gebruik. Maak daarmee duidelijk: 'zo zijn onze manieren'. De visie dient zich uit te spreken over zowel de lijn als de afzonderlijke elementen en aan te geven hoe beide elkaar kunnen versterken: wat is er nodig als verbindende structuur tussen de elementen en hoe kunnen de elementen kunnen bijdragen aan versterking van de lijn.



#### **'Holland Buiten, ruimtelijk beeld landgoederenzone'**

Een interessant voorbeeld is het recent opgestelde "ruimtelijk beeld" voor de Landgoederenzone (H+N+S, 2016). De wat vage formulering van de 'stip op de horizon' is samen met de betrokken gebiedspartijen verscherpt en geconcretiseerd aan de hand van een duiding van de belangrijkste kwaliteiten en knelpunten en een ambitie de landgoederenzone als toeristisch-recreatieve structuur op de kaart te zetten. Er worden verschillende schaalniveaus onderscheiden; dat van de lijn als geheel, het niveau van deelgebieden bestaande uit ruimtelijke ensembles van landgoederen en tot slot het niveau van het afzonderlijke landgoed. Uit deze visie voor de Landgoederenzone blijkt dat juist op het deelgebiedsniveau belangrijke kansen liggen om de samenhang te versterken. Daarbij heeft de visie ook aandacht voor het economisch aspect; hoe kunnen er meer baten worden gegenereerd om het erfgoed ook duurzaam in stand te houden, zonder daarbij de kwaliteiten geweld aan te doen. Welke economische activiteiten zijn daarbij passend op welke plek?

#### 5. Uitwerking | **Werk deze uit in projecten en afwegingskader.**

De visie is belangrijk, maar leidt niet vanzelf tot een kwaliteitsimpuls voor de erfgoedlijn. Daarvoor is een concretisering nodig. Maak daarom als erfgoedtafel ook de vertaalslag naar projecten en een afwegingskader.

De visie zal een aantal doelen formuleren die voor de lijn als geheel van belang zijn en die de samenhang tussen de verschillende losse objecten dient te versterken. Vertaal deze naar projecten en koppel hier trekkers aan. Het zijn juist de overkoepelende thema's die van groot belang zijn om de lijn als geheel op de kaart te zetten. Denk hierbij aan zaken als het ontwikkelen van aantrekkelijke routes en verblijfsplekken, een huisstijl van informatieborden en evt. meubilair, het creëren van arrangementen, opzetten van een website etc. Hier zal vanuit de erfgoedtafel gericht actie op moeten worden ondernomen.

Daarnaast dient de visie als houvast voor een goede kwalitatieve beoordeling van projectvoorstellen zoals die door initiatiefnemers worden aangedragen. Formuleer daarvoor als erfgoedtafel een afwegingskader dat gekoppeld is aan de ambities en principes uit de visie. Hanteer daarbij een rangorde van ambities, zodat focus wordt gebracht op de zaken die er echt toe doen. Gebruik het kader om vervolgens op transparante wijze een kwalitatieve beoordeling van ingediende projectvoorstellen te geven. Hiermee kan vervolgens een ranking van projecten worden gemaakt die in aanmerking voor subsidie komen.

#### 6. Borging | **Organiseer onafhankelijk kwaliteitsadvies.**

Kwaliteit is van de lange adem en de voortdurende zorg. Een heldere visie en aanpak, zoals hierboven geschetst, geeft houvast in het gesprek over kwaliteit en de te maken keuzes aan de erfgoedtafels. Ik geef de erfgoedtafels in overweging, om in aanvulling daarop, een vorm van onafhankelijk kwaliteitsadvies te organiseren. Ik denk dan aan een deskundig kwaliteitsteam of

–adviseur die vanuit een vanuit een onafhankelijke rol de erfgoedtafel kan adviseren en scherp houden met betrekking tot de kwaliteit. Er is de laatste tijd veel ervaring opgedaan met dergelijke vormen van onafhankelijk kwaliteitsadvies, ook met betrekking tot 'erfgoedlijnen' elders in het land zoals bijvoorbeeld de Nieuwe Hollandse Waterlinie en de Afsluitdijk. Die ervaring leert dat dergelijke teams of adviseurs een belangrijke meerwaarde kunnen hebben. De sleutelwoorden daarbij zijn: onafhankelijk en deskundig (in dit geval vooral op het gebied van erfgoed en ruimtelijke kwaliteit), een helder kader (de hierboven benoemde visie), geen toetsende ('welstand') maar een meedenkende, adviserende houding. Een dergelijke kwaliteitsborging kan op verschillende manieren vormgegeven worden; ik adviseer de erfgoedtafels te onderzoeken welke jas het beste past.

## 7. Leren | **Leer van elkaar.**

De erfgoedlijnen zijn ruimtelijk, qua type erfgoed en qua betrokken partijen erg divers, maar de zoektocht is dezelfde. Hoe werken we samen aan de tafels, hoe verbinden we ambities op het niveau van de lijn als geheel met die van de losse objecten? Er zijn geen universele, pasklare antwoorden, maar er kan veel geleerd worden van elkaar door een goede uitwisseling tussen de erfgoedlijnen te organiseren. De recente zoektocht van de Landgoederenzone die heeft geresulteerd in het ruimtelijk beeld kan bijvoorbeeld ter inspiratie dienen voor andere erfgoedlijnen. Ik adviseer de erfgoedtafels om ervaringen als deze te delen. Benut bijvoorbeeld het intervisieoverleg met de voorzitters van de erfgoedtafels om steeds een andere erfgoedlijn met elkaar te bezoeken en ervaringen uit te wisselen. Ga ook samen kijken bij voorbeeldige projecten buiten de provincie, zoals bijvoorbeeld de Nieuwe Hollandse Waterlinie.

## Aan tafel !

Met dit advies heb ik een handreiking willen doen voor de wijze waarop ruimtelijke kwaliteit beter met het concept van de erfgoedlijnen kan worden verbonden. De beperkte reikwijdte van dit advies betekent dat de aanbevelingen noodgedwongen een wat algemeen karakter hebben. Per erfgoedlijn is maatwerk nodig en zal bekeken moeten worden hoe e.e.a. het beste kan worden uitgewerkt en ingevuld. Het is van belang dat de betrokken partijen hierover met elkaar het gesprek aan gaan. Ik hoop dat dit advies richting geeft aan dit gesprek dat aan de erfgoedtafels plaats zal vinden en daarmee bijdraagt aan een kwaliteitsimpuls voor de erfgoedlijnen.

*provinciaal adviseur*

*ruimtelijke kwaliteit*

*in zuid-holland*

*Abe Veenstra*

*Zuid-Hollandplein 1  
Postbus 90602  
2509 LP Den Haag  
t: (070) 441 68 06  
e: a.veenstra@pzh.nl  
website: www.pazh.nl*