

EXPEDITIE

A halftone background image of a landscape. The top part shows a row of tall, thin trees in front of a building. Below that, there's a field with some animals, possibly cows, grazing. The bottom part shows a dark, silhouetted area, possibly a forest or a group of people, against a lighter background.

observaties van de stadsrand
en zijn habitat

STADS

RAN DEN

door LAMA landscape architects

TEAM
WERKWIJZE

inleiding

- 1 twee sporen
- 1.1 spoor 1: basiskamp en vallen
- 1.2 spoor 2: de wandelexpedities
- 2 routes totaal
- 3 de rijke oogst van de expeditie

HABITAT

- 1 de stadsrander
- 2 veel van hetzelfde
- 3 zelf lunchpakket meenemen in de stadsrand
- 4 de geplande stadsrand versus de ongeplande stadsrand
- 4.1 de geplande stadsrand
- 4.2 ongeplande stadsrand
- 5 eigen morfologie
- 6 recreatiegebieden lijken allemaal op elkaar
- 7 functies in de stadsrand zijn onderling niet verbonden
- 8 nieuwere ontwikkelingen vaak minder goed verbonden met het landschap

DE STADSRANDER

- 1 wie is de stadsrander
- 2 waarom is hij in de stadsrand?
- 3 ondernemers gespot
- 4 wijkers en nieuwe bewoners gespot
- 5 twee typen stadsranders

INHOUD

verslag van een opmerkelijke expeditie langs
de Zuid - Hollandse stadsranden

GEDRAG EN LEEFWIJZE

- 1 de stadsrander: soms een kuddedier soms solitair levend
- 2 randen, assen en waterrijke gebieden
- 3 er zijn barrières op schaal van de totale stadsrand die het gedrag van de stadsrander beïnvloeden
- 4 andere stadsranden bij voormalig dorp dan bij uitbreidingswijk
- 5 waar hoort de stadsrand bij
- 6 waar ligt de grens tussen stad en land volgens de stadsrander

DE TOEKOMST

- 1 benut bestaande kwaliteiten beter bij nieuwe ontwikkelingen
- 2 meer ruimte geven aan ondernemers
- 3 kansen van de crisis
- 4 ruimte voor het schaduwlandschap
- 5 het concept recreatiegebied is aan vernieuwing toe
- 6 nieuwe verbindingen

COLOFON

Homo urbanis ora
(stadsrander)



habitat

*stadsrand Zuid Holland
Delft, Den Haag, Rotterdam*

gedrag en leefwijze

*wonen, ontspannen
rust en natuur opzoeken
sociale contacten,
dagelijkse behoeften
rond dwalen*

INLEIDING

In opdracht van Provinciaal Adviseur voor Ruimtelijke Kwaliteit van Zuid-Holland, Abe Veenstra, deed LAMA landscape architects, in de vorm van een aantal expedities onderzoek naar het gebruik en de ruimtelijke kwaliteit van de stadsranden binnen de Zuidvleugel. Deze expedities zijn bedoeld om een beter inzicht te krijgen in het functioneren, de beleving en het gebruik van de stadsranden. Het is nadrukkelijk geen wetenschappelijke studie, maar kan eerder gezien worden als een waardevolle inspiratiebron ter aanvulling en reflectie op het vigerend beleid.

Voor u ligt de beknopte en gebundelde samenvatting van de resultaten die het expeditieteam verzamelde tijdens twee expedities naar de stadsranden van Zuid-Holland. Deze samenvatting laat in vogelvlucht de meest opvallende observaties en aanbevelingen zien die de twee expedities opleverde in het najaar van 2014.

Er is echter een schat aan informatie verzameld in de vorm van geluidsfragmenten, foto's en aantekeningen die niet allemaal in deze samenvatting konden worden opgenomen. Deze informatie wordt in een andere vorm toegankelijk gemaakt zodat iedereen die betrokken is bij het beleid of de inrichting van de stadsrand, uit deze databank inspiratie kan putten.

Deze compacte gids neemt u mee naar de stadsranden. Achtereenvolgend zullen we het expeditieteam toelichten en de methodologie van het onderzoek. We tonen en omschrijven de habitat van de stadsrander en besteden aandacht aan de stadsrander zelf, wie is deze stadsrander eigenlijk en wat is zijn levenswijze en gedrag binnen zijn habitat?

In het laatste onderdeel doen wij suggesties om de leefomgeving of habitat van de stadsrander te beschermen en te verbeteren voor de toekomst.

TEAM

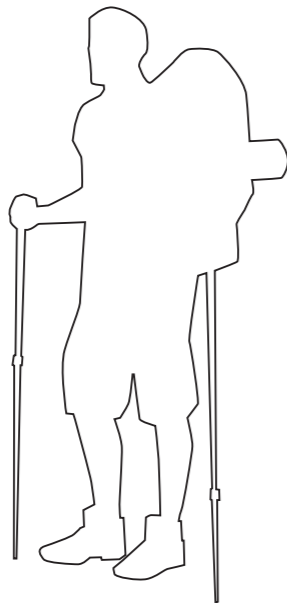
Even het expeditieteam voorstellen.

Voor de expeditie werd een compact, gevarieerd en interdisciplinair team samengesteld. Ieder expeditielid heeft zijn eigen achtergrond, expertise en daarmee ook zijn eigen perceptie op het gebied. De twee expeditieleiders, Claire Laeremans en Jorryt Braaksma zijn beiden landschapsarchitect. Karen Van der Perre is master in visual arts en Sigita Simona is architect- stedenbouwer en daarnaast urban sketcher.



Claire Laeremans MLA
landschapsarchitect AvB/
vennoot LAMA

Expeditieleider



Jorryt Braaksma MLA
landschapsarchitect AvB/
vennoot LAMA

Expeditieleider



Karen Van der Perre
master in visual arts/ master
in design i.o , design academie
Eindhoven

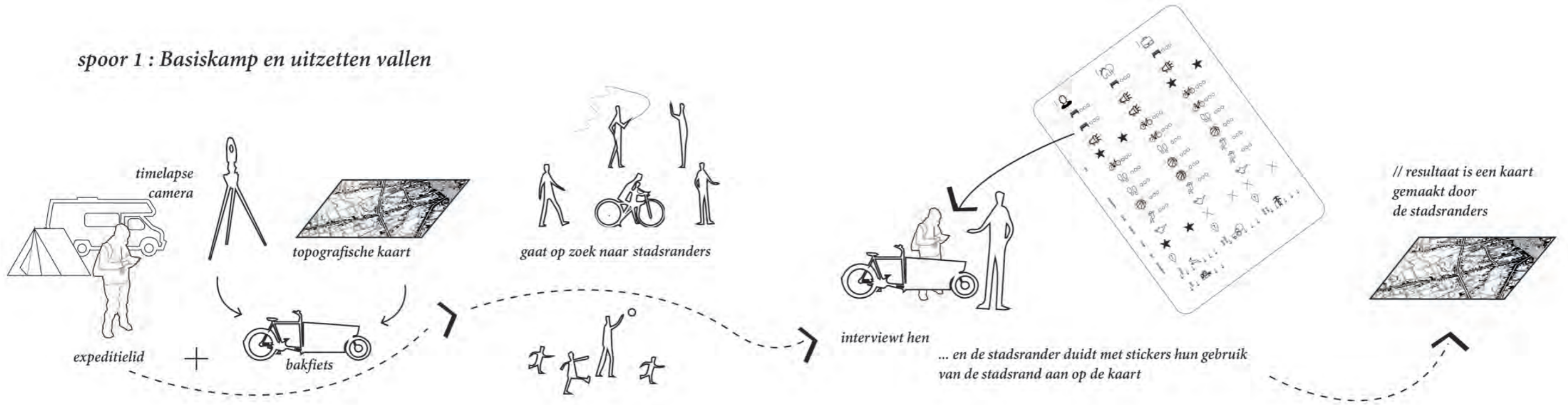


Sigita Simona Paplauskaitė
architect/ stedenbouwkundige
Urban Sketcher

WERKWIJZE



spoor 1 : Basiskamp en uitzetten vallen



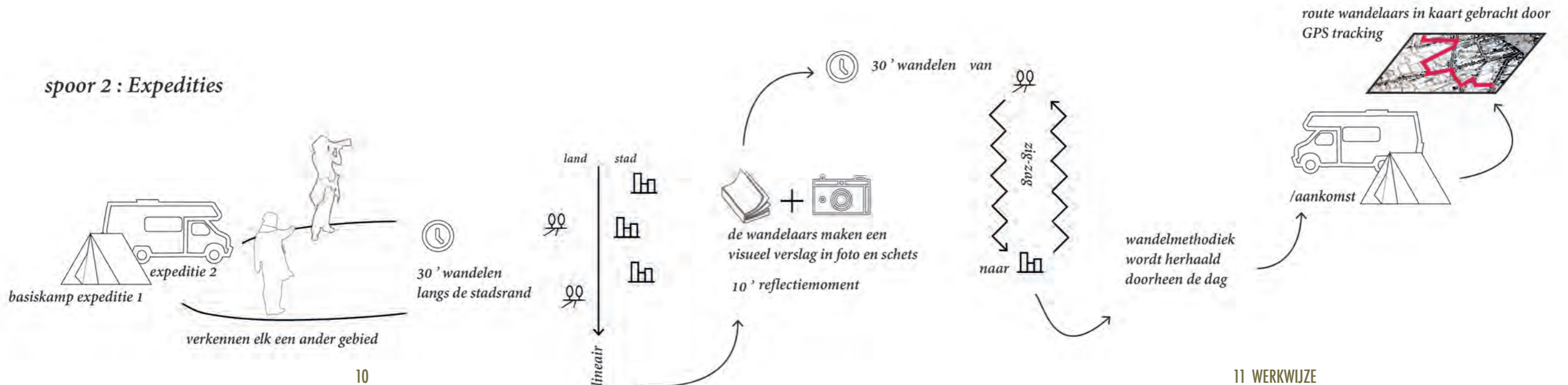
1 Twee sporen

Om een gebied goed te begrijpen, is het belangrijk langere tijd in dit gebied te verblijven en het op verschillende manieren te doorwaden, op te nemen en te registreren. Vervolgens te vertrekken en met een frisse blik het gebied opnieuw te bezoeken. Daarom werd de expeditie opgeknipt in verschillende expeditieblokken; een auto-expeditie van één dag om een globaal beeld te krijgen van het gebied en twee keer een expeditie van vier aansluitende dagen naar gebieden die tijdens de eerste verkennende auto-expeditie werden gedetecteerd.

Door de schaal van het gebied is het praktisch gezien lastig om in de gegeven tijd een zeer nauwkeurige analyse te maken van alle stadsranden en stadsrandtypologieën van de zuidvleugel. Daarom hebben we ons voor het onderzoek gericht op een groot deel van de stadsrand van Rotterdam en het grootste deel van de stadsranden van Den Haag en Delft. Deze gebieden omvatten alle benoemde typologieën zoals door bureau LOLA benoemd in de Stadsrandenatlas.

Daarnaast is om een zo volledig mogelijk beeld te krijgen van de habitat van de stadsrander en zijn levenswijze binnen de stadsrand, op twee verschillende sporen onderzoek verricht.

spoor 2 : Expedities



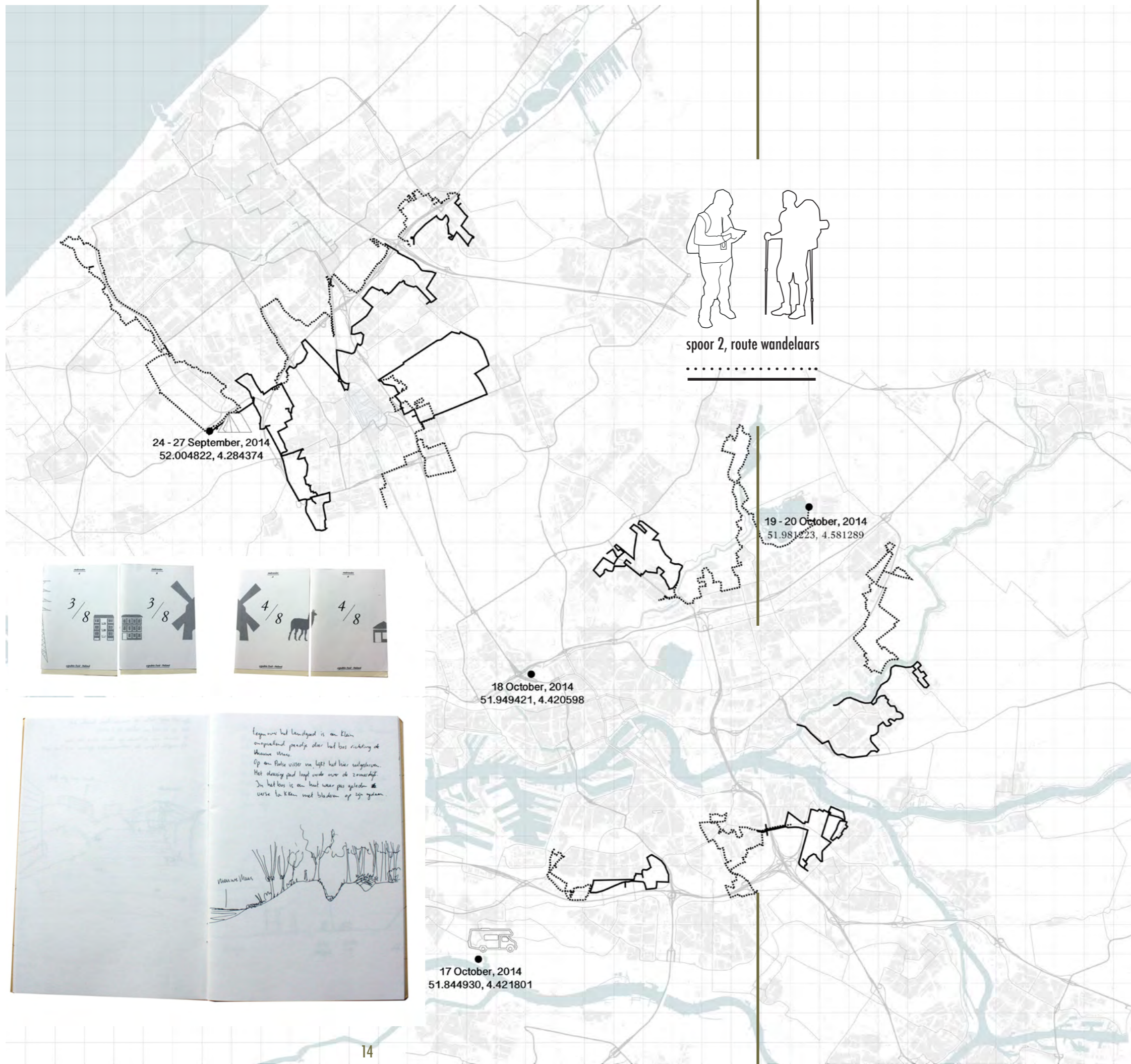


1.1 Basiskamp en vallen

Tijdens de twee expedities zijn basiskampen opgesteld. Tijdens de eerste expeditie bestond het basiskamp uit een grote tent, opgesteld op Camping de Zwetzone, gelegen in de stadsrand van Den Haag. Vanuit dit basiskamp werden de dagexpedities voorbereid en achteraf verwerkt door de vier expeditieleden. Tijdens de tweede expeditie bestond het basiskamp uit een camper. Er werd op verschillende locaties binnen de stadsranden wildgekampeerd om een beter beeld te krijgen van het nachtelijk gebruik van de stadsrand.

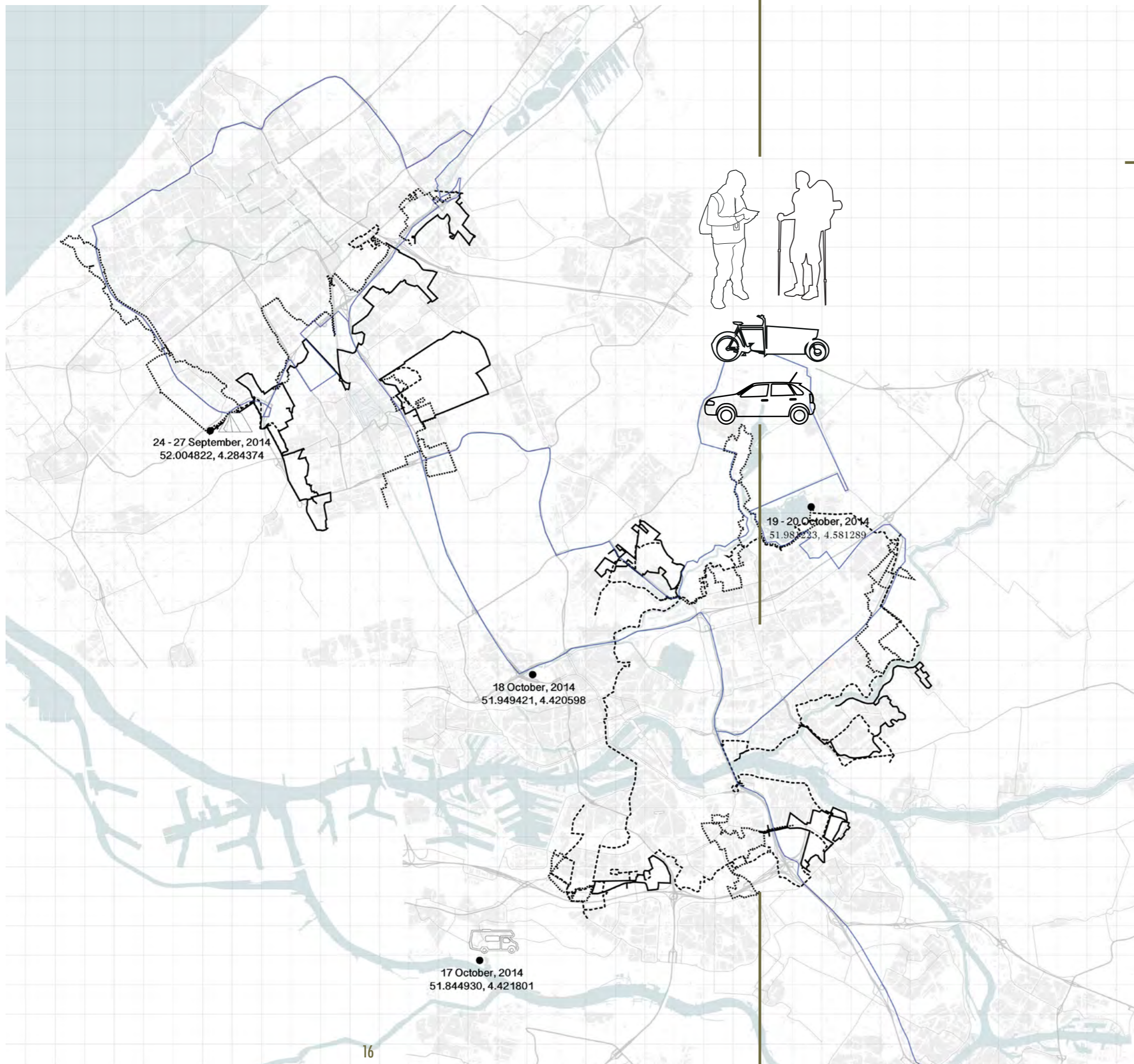
Vanuit het basiskamp vertrok iedere dag de "val" het gebied in om mensen te strikken en te achterhalen op welke manier zij de stadsranden gebruiken. Deze val bestond uit een bakfiets waarop een grote kaart gemonteerd was. Er werden door twee expeditieleden, vragen gesteld aan de bewoners m.b.t. het dagelijks gebruik van de stadsrandzones. Door stickers op de kaart te plakken m.b.t. het gebruik en de waardering van de geïnterviewde persoon, ontstond gaandeweg een goed beeld van het algemeen gedrag van de stadsranders.

Naast deze kaart met stickers werden de interviews opgenomen met een voicerecorder en is de route van de bakfiets vastgelegd met een timelapscamera.



1.2 Spoor 2: de wandelexpedities

Tegelijk met het vertrekken van de val vanuit het basiskamp, vertrokken iedere dag twee expeditieleden op wandelexpeditie. Zij kenden ieder een ander gedeelte van de stadsrand uit, om 's avonds weer met nieuwe verzamelde informatie bij het basiskamp terug te keren. Er is bewust gewandeld zonder kaart. Hierdoor moest aan de hand van de leesbaarheid en logica van de stadsranden de route bepaald worden. De expeditieleden hadden de opdracht gekregen om steeds dertig minuten de grens tussen land en stad proberen te volgen. Daarna werden er aantekeningen en observaties verwerkt in een dagboek. Hierna werd er dertig minuten in een zigzagbeweging gewandeld, tussen land en stad waarna er weer aantekeningen gemaakt werden in de dagboeken, enz.. Deze manier van werken leverde een goed beeld op van de herkenbaarheid, gebruiksmogelijkheden en toegankelijkheid van de stadsranden en de verbindingen tussen stad en land.



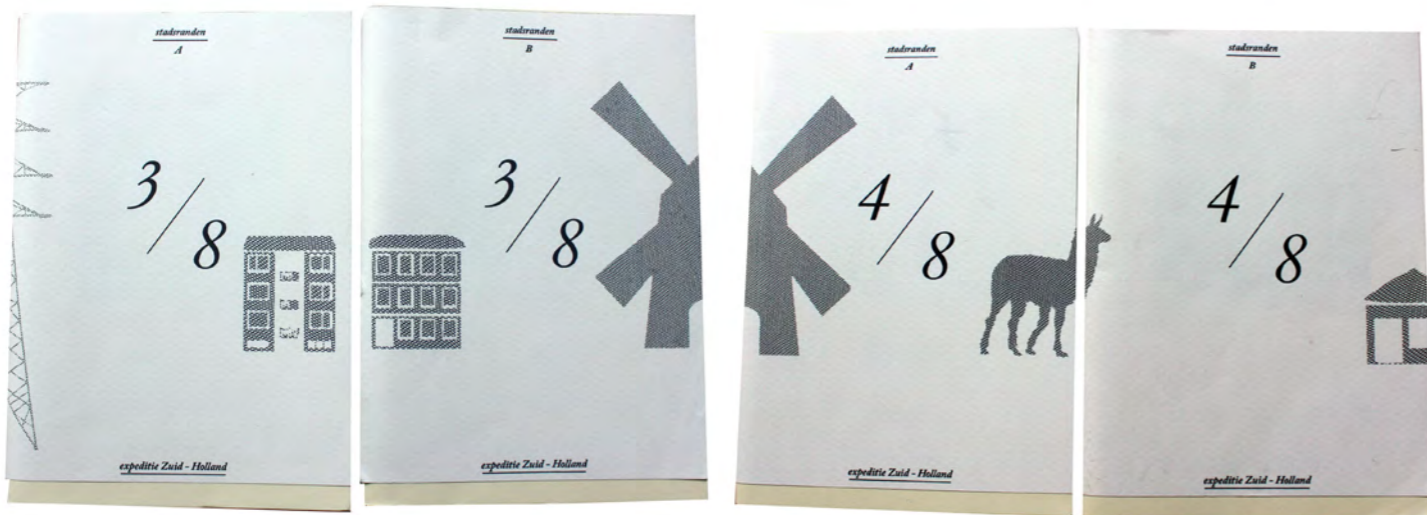
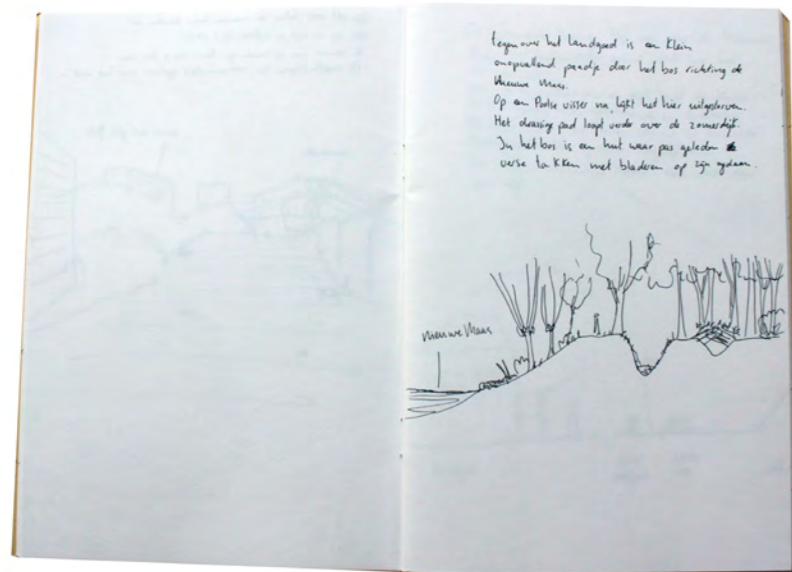
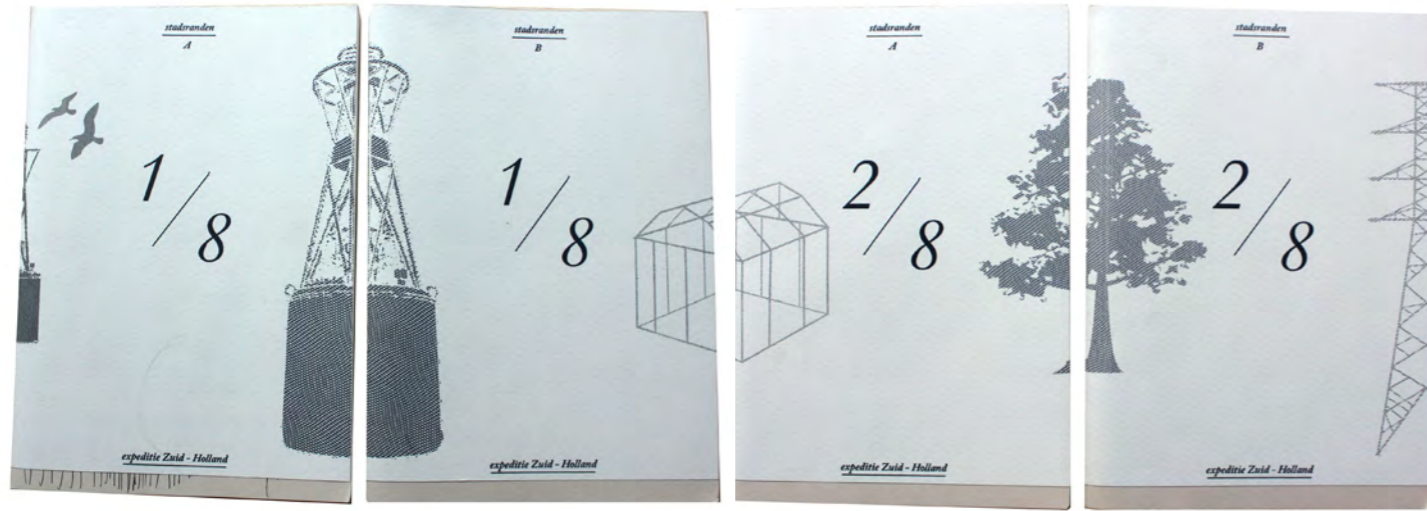
2 Routes totaal

wandelend 224 KM

fietsend 113 KM

met de auto 153 KM

490 KM



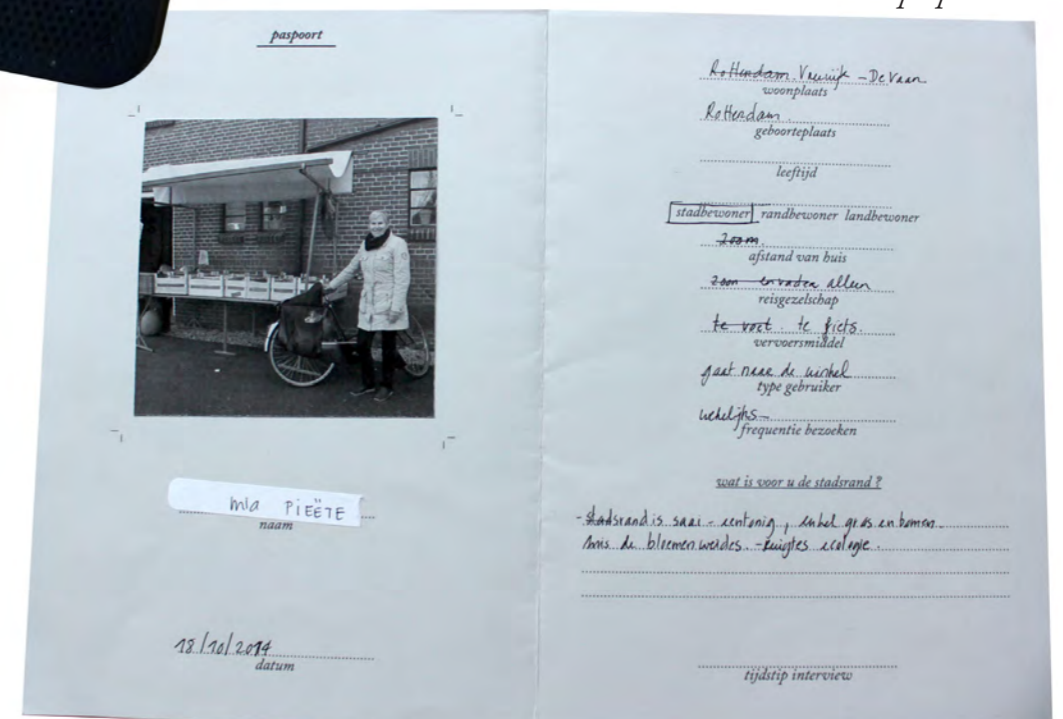
3 De rijke oogst van de expeditie

- 18 DAGBOEKEN
- 45 GELUIDSFRAGMENTEN
- 8 STICKERKAARTEN
- 60 BAKFIETSINTERVIEWS
- 60 PASPOORTEN
- TIMELAPSE



interviews

paspoorten

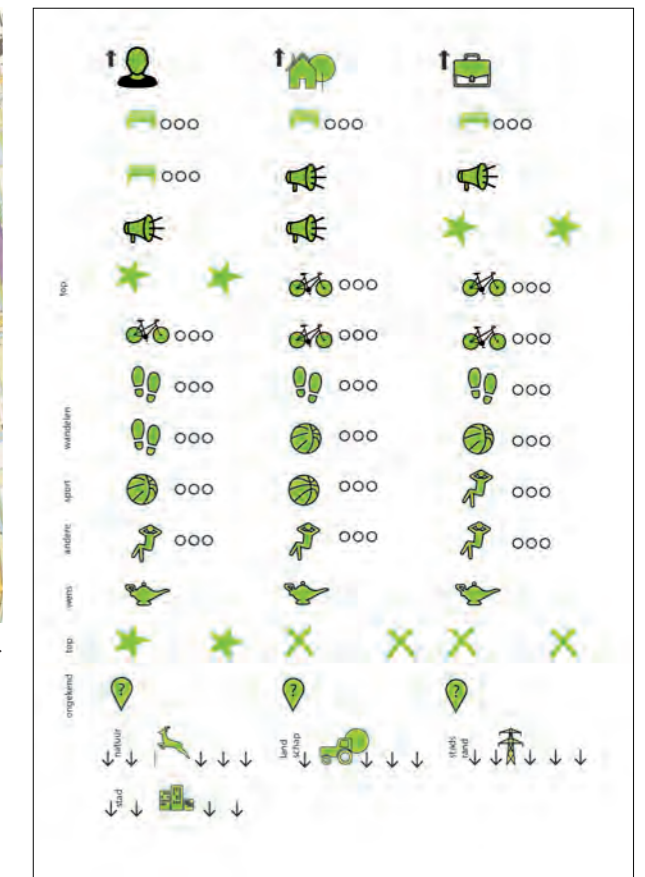




kaart van het gebied



kaart met stickers

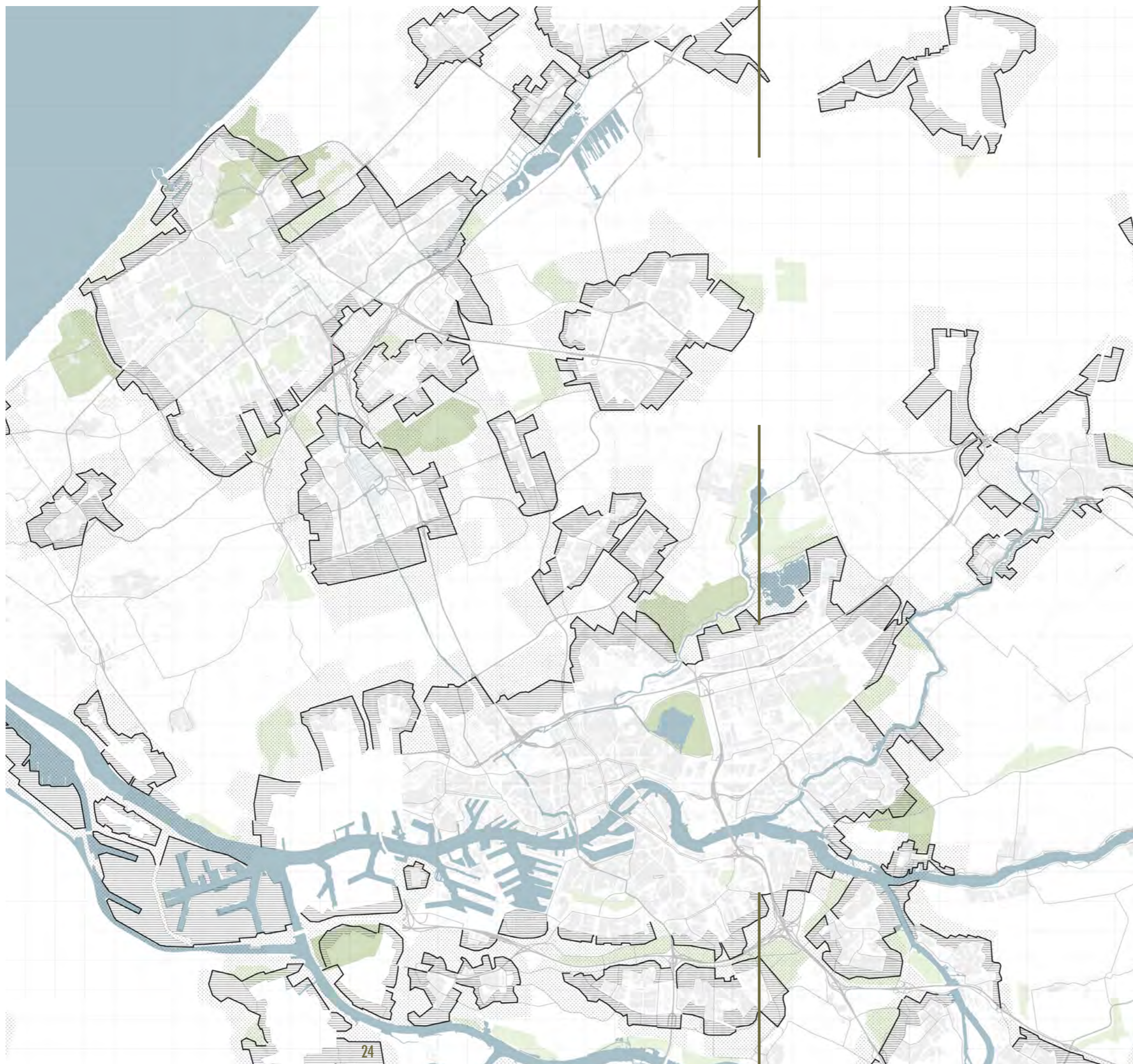


stickervel

Er zijn stickers in drie categorieën;
 1: identiteit van de geïnterviewde;
 woonplaats, werkplaats, locatie van interview
 2: gebruik van de stadsrand door de geïnterviewde;
 fietsen, wandelen, andere vormen van sport en recreatie en de frequentie van de activiteit
 3: waardering en beleving;
 lawaaiig, stil, mooiste plek, leukste plek, nooit bezocht, wens voor verandering, waar begint voor u de stad of het land, wat is voor u natuur

HABITAT





1 De stadsranden

De door bureau LOLA opgestelde atlas van de stadsranden in Zuid-Holland heeft als basis gediend voor de expeditie. Ter aanvulling op deze atlas, die vooral op een cartografische wijze de stadsranden beschrijft, hebben wij getracht te ontdekken hoe deze randen functioneren, gebruikt worden en wat de kwaliteit van de randen is. Wat is de leefomgeving, of beter gezegd, de habitat van de stadsrander eigenlijk? Hoe manifesteert deze zich in uiterlijke vorm en beleving? In dit hoofdstuk proberen wij aan de hand van onze bevindingen tijdens de expedities de habitat van de stadsrander te duiden. We doen dit op basis van eigen observaties en quotes uit interviews met gebruikers.

2 Veel van hetzelfde

Tijdens onze expedities naar de stadsranden is ons opgevallen dat de functies in de stadsranden vaak gelijkaardig zijn. De stad of het type landschap waarbinnen de functies liggen lijkt hier weinig of geen invloed op te hebben. Zo kwamen wij rond Den Haag bijvoorbeeld een vergelijkbaar type van programma tegen in de stadsrandzones als in de stadsranden van Rotterdam of Delft.

Het zijn meestal functies die door ruimtegebrek geen plaats kunnen vinden binnen de stad. Komende vanuit de stad, vormen ze een geprogrammeerd artificieel landschap tussen de stad en het agrarisch landschap. Voor het grootste deel zijn het plaatsen waar je naar toe gaat met een voorbedachte reden, om iets te doen. Bijvoorbeeld paardrijden bij de manege, golven op het golfterrein, sporten in het sportcomplex of tuinieren op het volkstuintencomplex.

kinderboerderij

recreatiegebied

golfterrein

sportcomplex

volkstuint

zorginstelling

manege

begraafplaats

zandwinput

actieve sport

woonwagens

gemeente opslag

bedrijventerrein

kantoorlocatie

dieren asiel

3 Zelf lunchpakket meenemen in de stadsrand

in de stadsrand zijn weinig horecagelegenheden, om iets te eten of te drinken moet je vaak terug naar het centrum of een tankstation

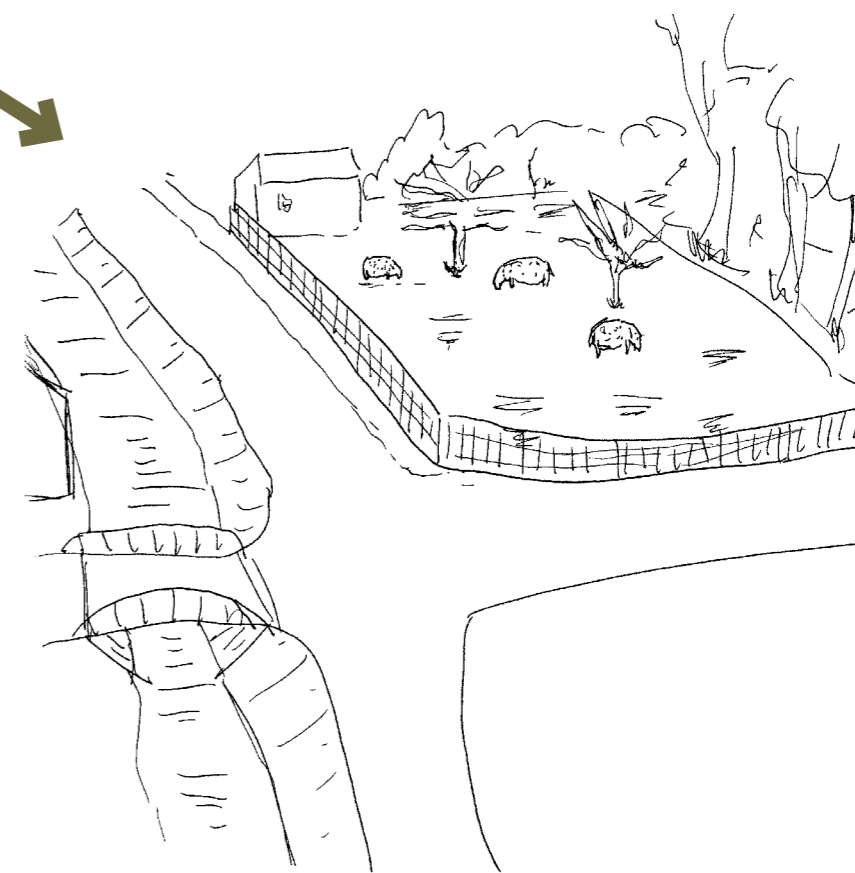


*“De boerderij blijkt een herberg.
Helaas alleen open op woensdag en zondag.
Het valt me op dat er nergens horeca te vinden is, dit lijkt me een gemiste kans.
Pas een behoorlijk stuk terug de ‘stad’ in vind ik een horecagelegenheid om te eten.
Gelegen in een straat waar je niet echt welkom voelt door de schaal en het gesloten karakter van de gebouwen.”*

(fragment uit expeditiedagboek: expeditie 1 regio Den Haag)

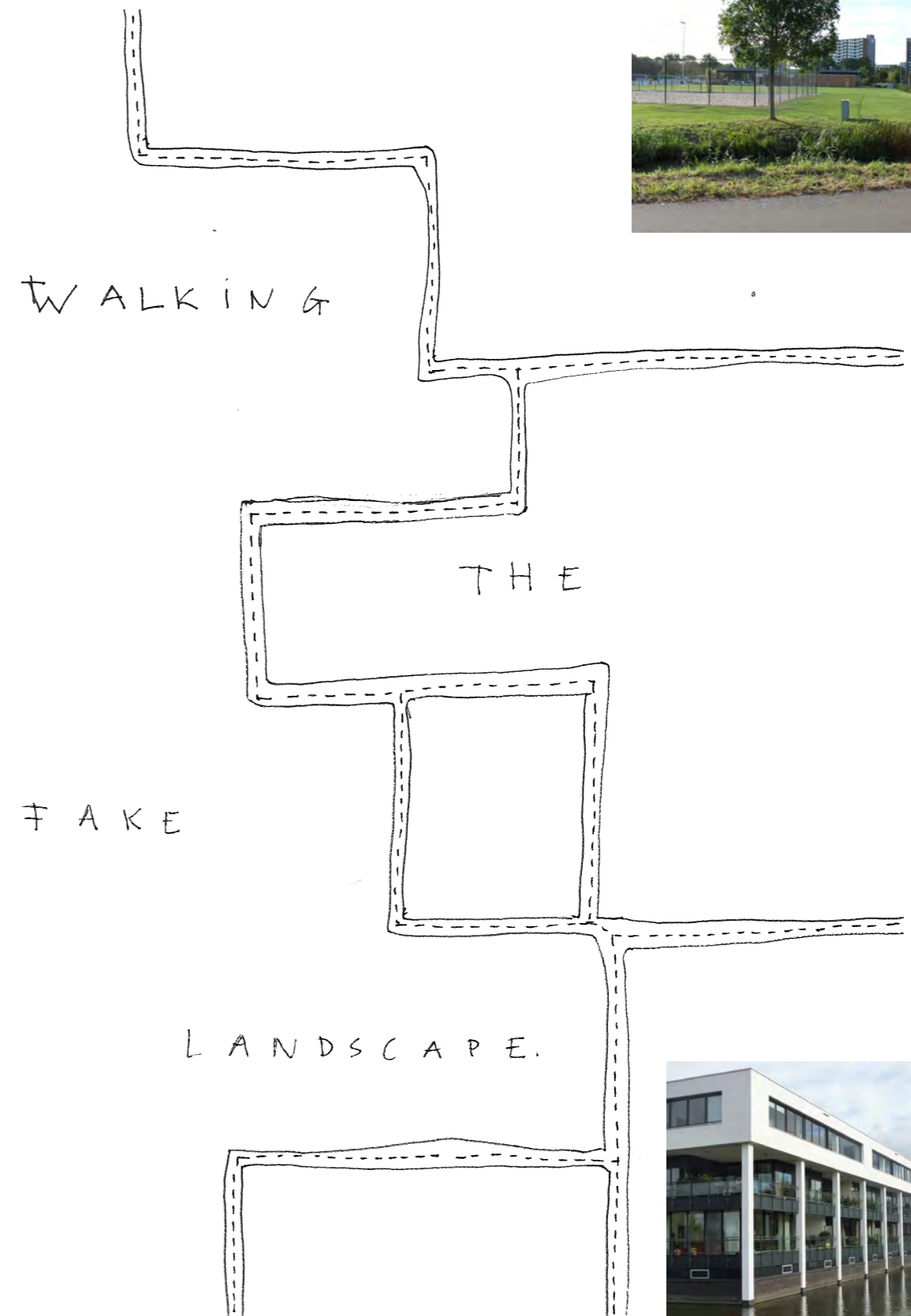
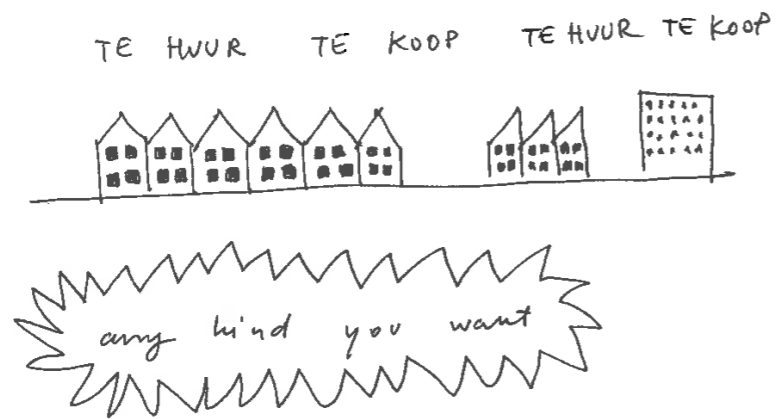
4 de geplande stadsrand versus de ongeplande stadsrand

Het grootste deel van de stadsranden heeft een duidelijke en voorbedachte invulling en functie gekregen. Vaak zijn er grote gebieden ontwikkeld ten behoeve van wonen, werken, ontspannen of bezitten de gebieden een faciliterend karakter. Naast deze bedachte laag, die vaak ook gebruikt wordt door de bezoeker op de manier waarvoor deze verzonnen werd, is er een ongeplande laag aanwezig binnen de stadsranden. Deze ongeplande laag bestaat deels uit planologische restruimte en deels uit historisch gegroeide of van onderaf ontstane ontwikkelingen. Het is een laag met eerder een informeel karakter en gebruik. Hiernaast zijn er ook gebruikers van de stadsrand die de geplande stadsrand op een manier gebruiken die niet vooraf bedacht is maar wel een zeer interessante extra laag meegeeft aan de gebieden. Wij hebben deze ongeplande of spontaan gebruikte gebieden het schaduwlandschap van de stad genoemd. Wat ons duidelijk opviel tijdens de expedities, is dat het evenwicht van deze twee typen stadsranden behoorlijk overhelt richting de geplande stadsrand, deze neemt verreweg het grootste ruimtebeslag in binnen de stadsrandzones.



4.1 De geplande stadsrand

De geplande stadsrand beslaat het grootste deel van de randzone. Het zijn de gebieden waar je meestal naar toe gaat met een reden. Meest voorkomende typen binnen de stadsranden zijn de geplande functies gericht op sport, ontspanning en recreatie. Daarnaast vinden we de functies die een plaats hebben gevonden in de rand omdat hiervoor in de stad geen ruimte is, zoals begraafplaatsen, motorcrossbanen, gemeentewerfplaatsen, dierenasiels of woonwagenvelden. Ons inziens wordt de geplande stadsrand goed gebruikt maar levert zij weinig variatie of eigenheid op aan de stadsranden.



het SCHADUWLANDSCHAP

4.2 De ongeplande stadsrand

Dit schaduwlandschap manoeuvreert zich tussen, en over de geplande stadsrand. Het vormt een parallelle wereld die de stadsrand een spontaner en spannender karakter geeft. Maar is ook een plek waar mensen zich kunnen terugtrekken uit de bewoonde wereld of waar je gewoon een beetje kan ronddwalen zonder duidelijk doel. Het zijn de plekken waar kinderen hutten bouwen, jongeren overnachten met een kampvuur of waar mensen naar toe gaan als ze weg willen zijn uit de drukte of uit de sociale controle van de maatschappij.

Het schaduwlandschap heeft echter ook een duister kantje. Vooral 's avond en tijdens de nacht lijken delen van de stadsrand een sterke aantrekking te hebben op het uitvoeren van illegale activiteiten. Op sommige plaatsen is het dan verstandiger om niet aanwezig te zijn.





DE STADSRAND HEEFT EEN EIGEN MORFOLOGIE EN IDENTITEIT

ZOALS JE OOK
EEN CENTRUM
KAN DEFINIËREN

5 Eigen morfologie

Het spanningsveld tussen de stad en het agrarisch landschap manifesteert zich in de stadsranden. De gebieden voelen door hun meestal groene karakter niet echt stedelijk aan. Door de artificiële verschijningsvorm en oplading met stedelijke functies is het ook duidelijk dat deze zones niet bij het agrarisch landschap horen. De stadsrandzone is een intermediaire zone die zowel gebruik maakt van de stad als van de landzijde. Het overgrote deel van de functies die we tegenkwamen binnen de stadsrandzone lenen hun bestaansrecht aan zowel de aanwezigheid van de stad (recreatiegebieden, sportcomplexen) als de aanwezigheid van het agrarisch gebied (maneges). Toch hoort voor de gebruikers de stadsrand meer bij de stad dan bij het landelijk gebied. Dit werd vooral duidelijk tijdens de interviews. Bijna iedereen die wij in de stadsranden interviewde was afkomstig uit de stad of stadsrandzone, een enkeling woonde in het landelijk gebied en maakte gebruik van de functies in de stadsrand.





Ik weet nog dat de koeien tot onder de flats stonden. Ik snap eigenlijk niet goed waarom ze dat per se wilden veranderen naar zo'n recreatiegebied. Nu is het oorspronkelijke agrarische landschap helemaal verdwenen

1 Meneer van P.



Ik woon in een flat in Pendrecht en gebruik de recreatiegebieden best vaak om wat uit te waaien. Ik zou wel graag willen dat het wat gevarieerder is, het is alleen maar gras en bomen en paden. Van mij mag het best wat ruiger en natuurlijker

2 Van M. en zoon Vincent L.



We fietsen heel veel in de stadsranden van Rotterdam. De recreatiegebieden houden we ondertussen voor bekeken. Deze zijn toch overal hetzelfde. Nu je het zegt, we fietsen veel liever in de ECHTE landschappen.

3 Henk en Maria S., Fred en Rita B.

6 Recreatiegebieden lijken allemaal op elkaar





www.haagsebond.nl

Wandelaars zijn van harte welkom
(op de openbare paden)

Openingstijden:
ZOMER van 1 april tot 1 oktober
van 09:00 uur tot 18:00 uur
WINTER van 1 oktober tot 1 april
van 11:00 uur tot 16:00 uur

“Ik wandel al een halfuur op een onderhoudspad tussen de snelweg en golfterrein. Het is onmogelijk om vanaf dit pad terug te keren richting de stad, er zijn geen bruggen of loopplanken over de sloot die tussen mij en het golfterrein ligt.”

(fragment uit expeditiedagboek: expeditie 1 regio Den Haag)



7 Functies in de stadsrand zijn onderling niet verbonden

Elke functie heeft zijn eigen ontsluiting. Daarbij geldt vaak dat je er ook alleen (echt) welkom bent als gebruiker van dat gebied (volkstuin, golfbaan etc.). De Wandelaar die zijn weg probeert te vinden tussen deze gebieden door stuit dikwijls op doodlopende wegen en verbodsborden. De continuïteit van routes door de stadsrand laat sterk te wensen over: de verschillende functies zijn onderling niet of nauwelijks verbonden, hierdoor ontstaan grote ontoegankelijke zones.



Aan de hieronder- en boven getoonde GPS track's is te zien hoe tijdens de expeditie gewandelde routes keer op keer dood liepen.





voor



achter



8 Nieuwere ontwikkelingen vaak minder goed verbonden met het landschap

Tijdens de expedities viel het ons op dat de beste stad-land verbindingen toch vaak gevormd worden door oude structuren in het landschap zoals, oude dijkjes, wegen, waterwegen of rivieren. Deze hebben een bepaalde logica binnen de ontstaansgeschiedenis of het gebruik van het landschap.

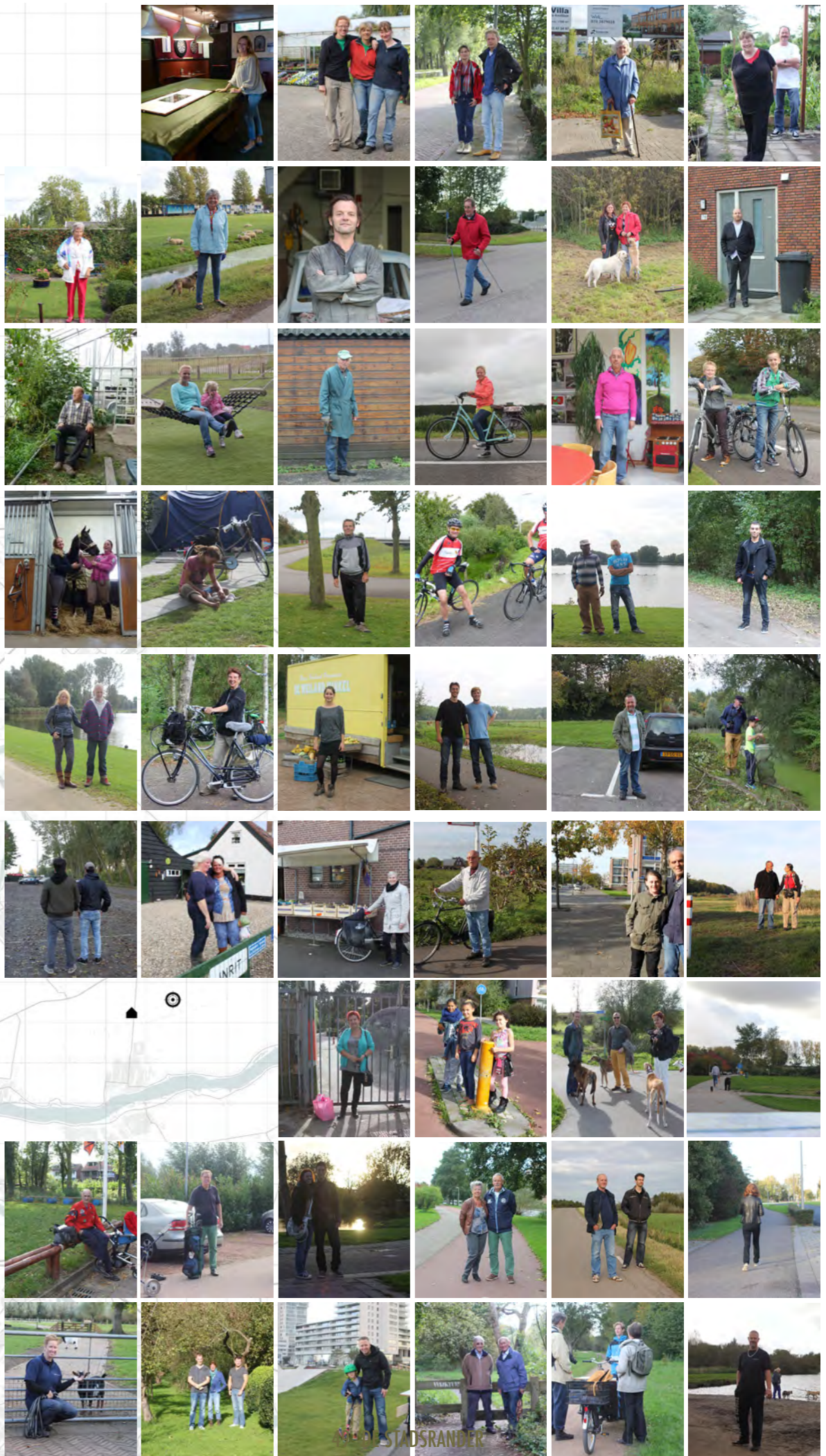
Bij recentere ontwikkelingen valt het op, dat deze vaak een interne ontsluiting hebben die is opgehangen aan het wegennet van de stad of aan een ringweg of snelweg. Deze infrastructuur tussen het landschap en de stad vormt op zichzelf al vaak een barrière tussen de stad en het landschap doordat er weinig oversteekplaatsen of onderdoorgangen voorzien zijn, en het zicht op het landschap beperkt is. Soms is dit nog versterkt door dicht beplante "bufferzones".

Zo zijn recente woningbouwlocaties vaak niet "opgehangen" aan landschappelijke structuren die de stad en het land verbinden. De wijken profiteren vaak optimaal van het zicht op het landschap en gebruiken het landschap als een soort decor voor de woningbouwprojecten. Het landschap daadwerkelijk intrekken is soms moeilijker door de weinige verbindingen of omdat er zich niet de mogelijkheid voordoet om een lus te wandelen of fietsen van een beperkte afstand.

DE STADSRANDER



Wij hebben tijdens de expeditie bij ongeveer 60 personen een interview afgenomen. De meeste met de bakfietsinterviews, en een deel tijdens de wandelexpedities. In het volgende hoofdstuk proberen wij aan de hand van deze interviews tot een aantal interessante manieren te komen om de stadsranders te duiden en in te delen naar typen. Wie is de stadsranders eigenlijk en wat is de reden van zijn bezoek aan de stadsranden?

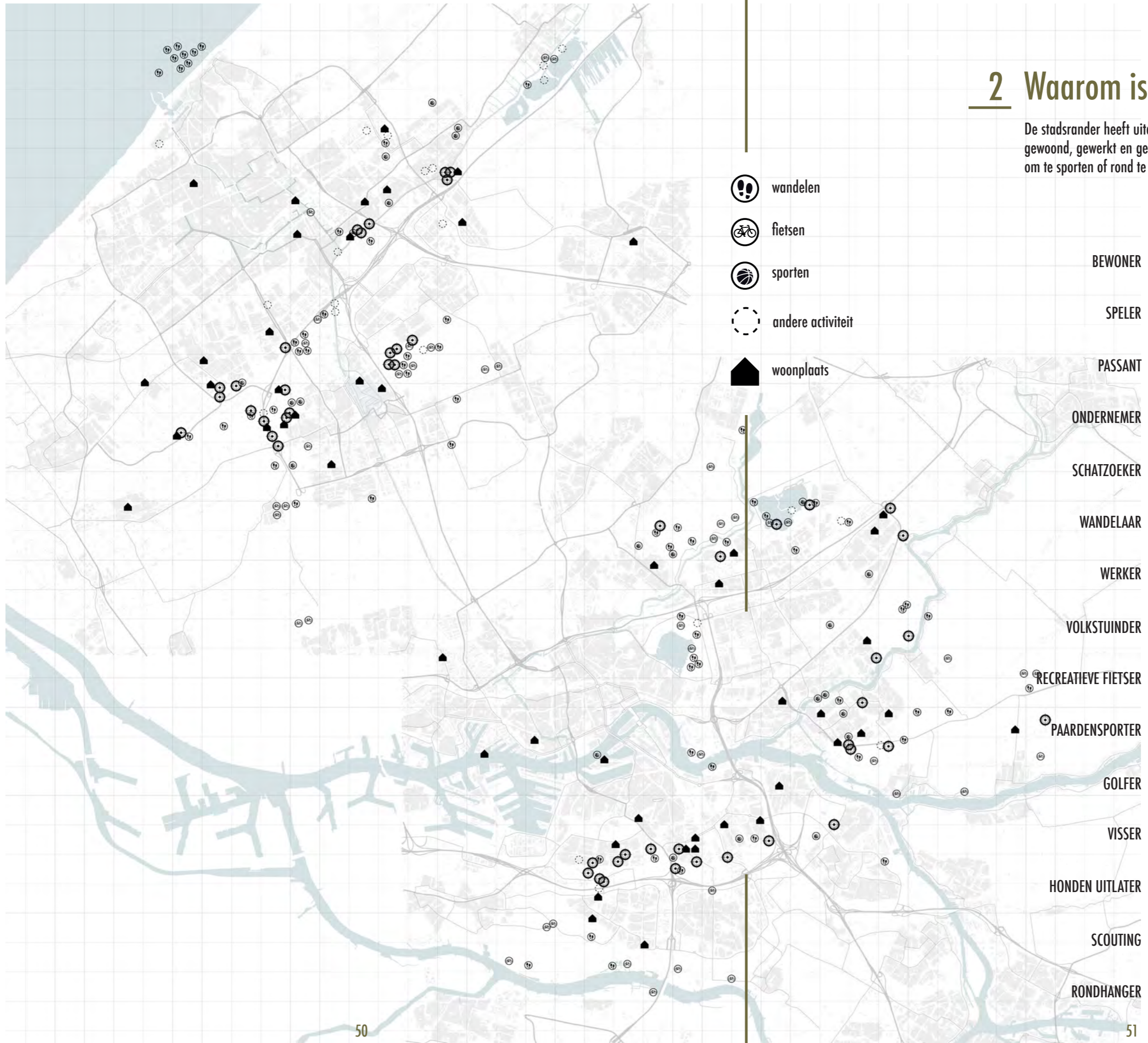


1 Wie is de stadsrand?

Om het meest gevarieerde beeld te krijgen van de stadsrand, hebben wij op verschillende tijdstippen expedities gedaan naar de stadsrandgebieden; op doordeweekse dagen, weekenden, ochtenden en avonden. Over het algemeen hebben zijn we mensen tegengekomen met zeer uiteenlopende achtergronden en leeftijden. De meest voorkomende groep bestond uit 60 plussers, meestal in het gezelschap van hun hond.

2 Waarom is hij in de stadsrand?

De stadsrander heeft uiteenlopende motieven om het gebied te bezoeken. Er wordt gewoond, gewerkt en gerecreëerd. De een zoekt rust of vrijheid. De ander komt er om te sporten of rond te dwalen.



BEWONER

SPELER

PASSANT

ONDERNEMER

SCHATZOEKER

WANDELAAR

WERKER

VOLKSTUINDER

RECREATIEVE FIETSER

PAARDENSPORTER

GOLFER

VISSER

HONDEN UITLATER

SCOUTING

RONDHANGER

... EN WAT IS
DE ONDERLIGGENDE
REDEN VAN ZIJN BEZOEK

ONTSNAPPEN
GEZOND BLIJVEN
DE RUST OPZOEKEN
SCHATTEN VINDEN
NATUURBELEVING
SOCIALE CONTACTEN
DAGELIJKSE BEHOEFTE
RONDWALEN



“Dit zijn de beste plekken, hier zitten mensen met poen.” In het koude water krimpen hun vingers. Dit gegeven in combinatie met het weggooien van kinderen (in het water) zorgt ervoor dat ze samen met het kind hun ring weggooien. Mooie theorie, voorlopig enkel verroeste bierdoppen, waarschijnlijk van een andere gebruikersgroep.



Vist met bloot bovenlijf in de visvijver bij de Ikea. Hij doet dit omdat hij hier het water het gezelligste vindt. Dat hij in de oksel van de snelweg zit en op de parking van de Ikea deert hem niet. Hij komt wekelijks met zijn scooter vanuit de aangrenzende wijk naar hier.



DE ONTSNAPPER

Zij komen hier in het weekend vissen en waterpijpen roken. Omdat het hier stil is en mensen hun met rust laten. Vooral hun ouders. Zij komen hier om de stad en vooral hun wijk te ontsnappen.



DE DWALER

Niro (27j) zwerft al 6 jaar rond in de stadsranden van Den Haag en heeft op diverse plaatsen hutjes gebouwd waarin hij overnacht. Dit is een vrije keuze. Omdat zijn hond puppys heeft gekregen woont hij tijdelijk op de camping. Met vrienden maakte hij tijdelijke permacultuurvelden op braakliggende terreinen.



DE VOLKSTUINDER

Meneer (83j) heeft al vanaf de 70er jaren een Volkstuin bij Den Haag. Toen benzine te duur werd om nog naar Utrecht te rijden voor vakantie, hebben de meeste mensen een volkstuin genomen om de week-enden door te brengen. Zelf maakt hij geen gebruik van andere functies binnen de stadsrand, de tuin is al genoeg werk.



DE GOLFER

Meneer werkt in het ziekenhuis en woont in een mooie wijk aan de rand van Krimpen a/d IJssel. Op de golfclub wordt ontspannen en worden sociale contacten opgedaan. In de recreatiegebieden rond Krimpen gaat hij veel wandelen.



DE KLANT

Mia woont in Rotterdam en komt speciaal naar de stadsrand in Charlois om bij de boer haar verse groentes te kopen. De boer heeft hier slim op in gespeeld door aan schaalverkleining te doen en een gezellig verkooppunt te maken.



DE ONDERNEMER

Boer transformeert naar bioboer en werkt mee aan de ontwikkeling van de recreatie- en natuurgebieden. Hij speelt optimaal in op de wensen van de stedeling. Je kunt er o.a. hardhout kopen dat bij het beheer van de bossen gekapt wordt.

3 Ondernemers gespot

In de stadsranden hebben wij verschillende ondernemers ontdekt die op een speciale manier inspelen op de specifieke omstandigheden van de stadsrand.



Zorginstelling neemt boerderij over van oude boer die zijn bedrijf stopt. De instelling heeft bewust gekozen voor een locatie in de stadsrand. Ze ondernemen en spelen in op de wensen van de stedeling.

1 Stichting Orion



Een kraker wordt homeopaat en moet het gebied verlaten omdat deze functie niet binnen het bestemmingsplan past. Uiteindelijk weet hij zelf de gemeente te overtuigen van de waarde van zijn onderneming binnen het gebied, en mag hij blijven.

2 Ton Jansen, Homeopaat



Boer transformeert naar bioboer en werkt mee aan de ontwikkeling van de recreatie- en natuurgebieden. Hij speelt optimaal in op de wensen van de stedeling. Je kunt er o.a. haardhout kopen dat bij het beheer van de bossen gekapt wordt.

3 Linda Duijndam, Weilandwinkel Hoeve Biesland



DE WIJKER

Ik woonde in het landschap maar de stad is naar me toegekomen. Den Hoorn was een kleinschalig dorp met een sterke gemeenschap. Nu moet ons hele lint wijken voor nieuwbouw en bedrijven. Mijn groentekwekerijtje paste niet in het starre bestemmingsplan.



DE NIEUWE BEWONER

Silvain woont net in de stadsrand. Hij mist levendigheid en gemeenschapsgevoel. De voorzieningen die er zijn, zijn de typische recreatiedingen.

4 Wijkers en nieuwe bewoners gespot

De stadsrand is dynamisch. Dit gaat gepaard met ruimtelijke veranderingen. We zijn verschillende mensen tegengekomen waarvoor geen plaats meer was in de 'nieuwe stadsrand'. Het gaat hier meestal om ondernemingen die niet passen in het geplande plaatje. Tegelijkertijd valt het op dat de nieuwe bewoners van de ontwikkelde gebieden deze als anoniem en schraal ervaren, er is weinig te doen.



3 *Saskia woont in de nieuwbouw van den Hoorn en vindt de anonieme ontwikkelingen niet aangenaam. Er is zelfs geen winkel of cafeetje.*

Saskia nieuwe bewoner Den Hoorn



Ik woonde in het landschap maar de stad is naar me toegekomen. Den Hoorn was een kleinschalig dorp met een sterke gemeenschap. Nu moet ons hele lint wijken voor nieuwbouw en bedrijven. Mijn groentekwekerijtje paste niet in het starre bestemmingsplan.

1 Piet C. tuinder



Al sinds meer dan 100j zit onze fuchia kwekerij hier in Altend. Van over heel de wereld krijgen we voor onze exclusieve soorten bezoekers. Nu moeten we weg omdat we niet in de toekomstige ontwikkelingen passen. We weten nog niet waar we naar toe gaan, als we nog door gaan.

4 A.Y.H. Fuchia kweker



Vroeger kweekte ik groenten in Sion. Dat is met de nieuwe ontwikkelingen voorbij. Ik heb nog geweten dat al de kassen er stonden. Toen ik uitgeplaatst werd ben ik er meegestopt.

Jc V. Groentekweker



Silvain woont net in de stadsrand. Hij mist levendigheid en gemeenschapsgevoel. De voorzieningen die er zijn, zijn de typische recreatiedingen.

5 Silvain S. nieuwe bewoner Den Hoorn

5 Twee type stadsranders

De stadsranders laat zich moeilijk categoriseren, iedere bezoeker heeft zo zijn of haar eigen beweegredenen om in de stadsrand te verblijven. Toch kunnen alle geïnterviewde personen grofweg naar twee hoofdgroepen ingedeeld worden, de informele en de formele gebruiker.

De formele gebruiker maakt gebruik van de functies die bestemd zijn om te gebruiken, dus eigenlijk maakt hij gebruik van de stadsranden zoals deze bedacht en gepland zijn. Bijvoorbeeld het wandelen of fietsen op de hiervoor bestemde paden, of het sporten in het sportcomplex.

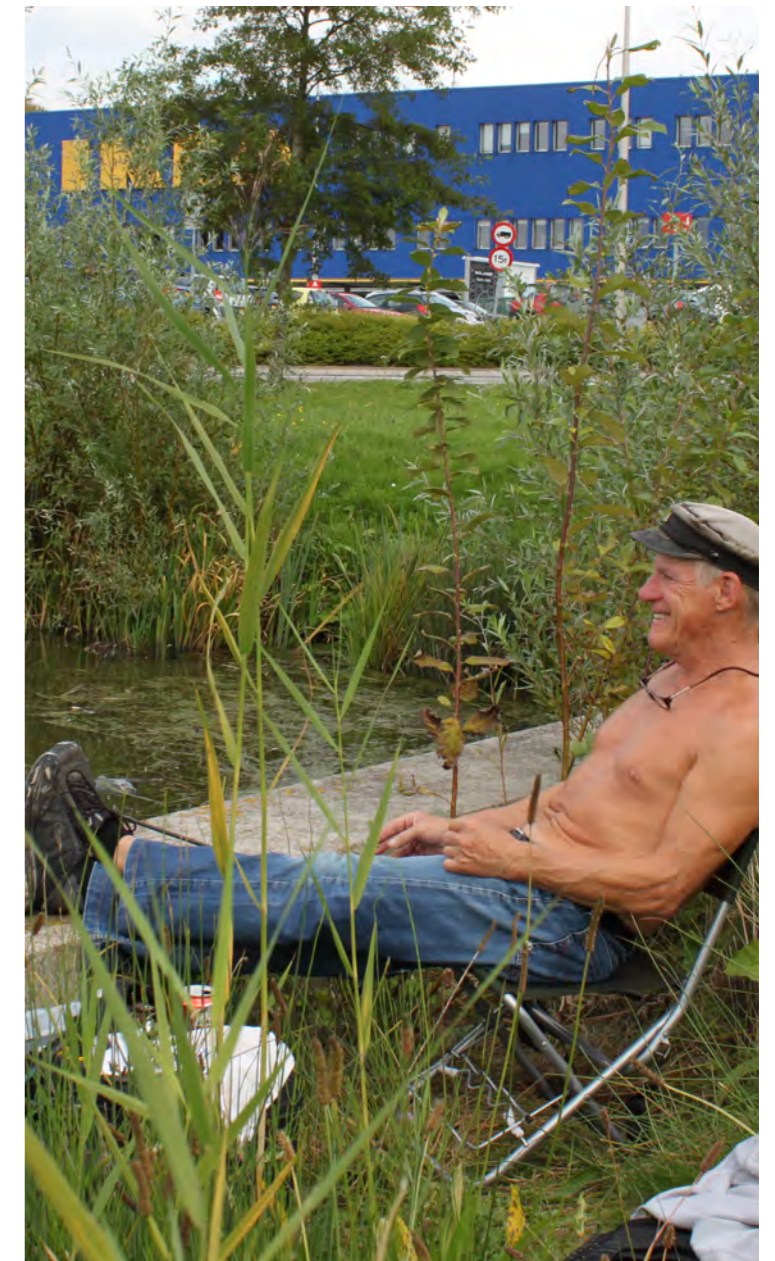
De tweede groep gebruikers zijn de mensen die de stadsranden gebruiken op een manier die daar niet op voorhand specifiek voor ontworpen of bedacht is. Zij vinden in de stadsrand hun eigen weg en eigen plek en benutten de rafelranden en rest-ruimtes voor hun eigen vormen van gebruik.



DE FORMELE GEBRUIKER

&

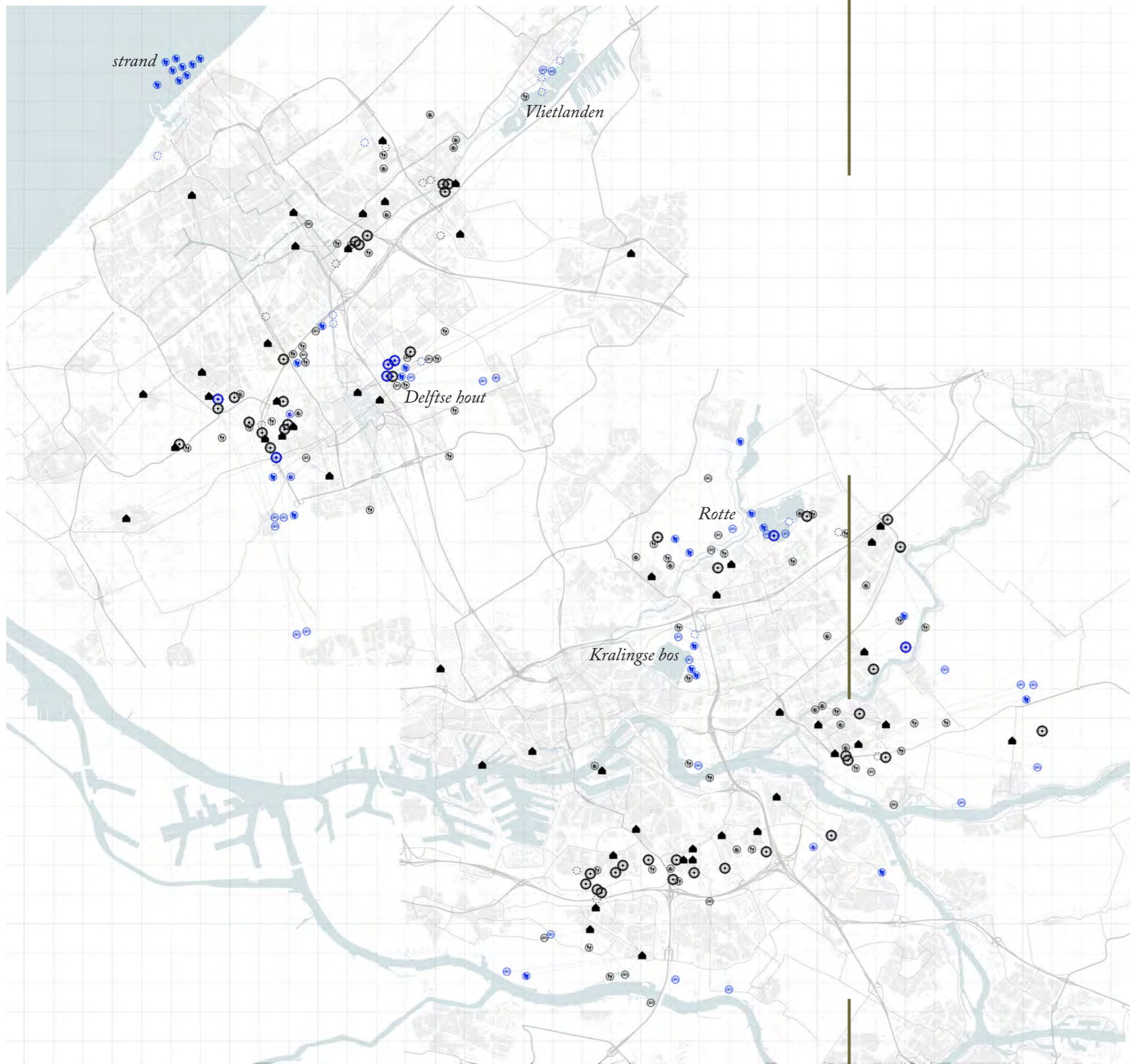
DE INFORMELE GEBRUIKER



GEDRAG EN LEEFWIJZE

A photograph of a man and a woman walking hand-in-hand in a grassy field. The man is wearing a black jacket and blue jeans, and the woman is wearing a red shirt, a backpack, and khaki pants. They are standing on a path that is marked with a red and white striped post on the left and a wooden post on the right. The background shows a line of trees and a clear sky.

Tijdens de bakfietsinterviews hebben wij verschillende vragen aan de stadsrander gesteld. Vragen met betrekking tot o.a. het gebruik van de stadsranden, vragen over de waardering van het gebied en vragen over de toekomst van de gebieden. Tijdens de interviews werden er stickers met icoontjes op de kaart geplakt die op de bakfiets gemonteerd was. Hoe meer mensen er geïnterviewd werden hoe duidelijker de kaart een beeld begon te geven over het gedrag en de leefwijze van de stadsrander. Zo kwamen er gebieden tevoorschijn die door bijna iedereen gewaardeerd en gebruikt worden of juist gebieden waar bijna niemand gebruik van maakt, omdat ze het gebied niet kennen of omdat het gebied niet goed toegankelijk is. Het volgende hoofdstuk toont het gedrag en de leefwijze van de stadsrander binnen zijn habitat, de stadsrand.



1 DE STADSRANDER: SOMS EEN KUDDEDIER SOMS SOLITAIR LEVEND

Opvallend is dat mensen in de eerste instantie vooral gebruik maken van de groengebieden dicht bij huis. Daarnaast zijn er een aantal gebieden in de stadsrand die bij bijna iedereen erg populair zijn, de hotspots. Dit zijn bijvoorbeeld het strand, het Delftse hout, de Rotte en het Kralingse bos. Dit zijn de plaatsen waar het ook behoorlijk druk kan zijn. Een ander type recreant zoekt juist de plekje op buiten de hotspots. Meestal om de rust op te zoeken.

Het grootste gedeelte van het gebruik van de stadsrand speelt zich af binnen een actieradius van vier kilometer. Dit zijn alle zwarte icoontjes op de kaart. De plekken verder dan vier kilometer die bezocht worden zijn vaak de hotspots, deze zijn met blauwe icoontjes aangegeven op de kaart.



leisure cyclist



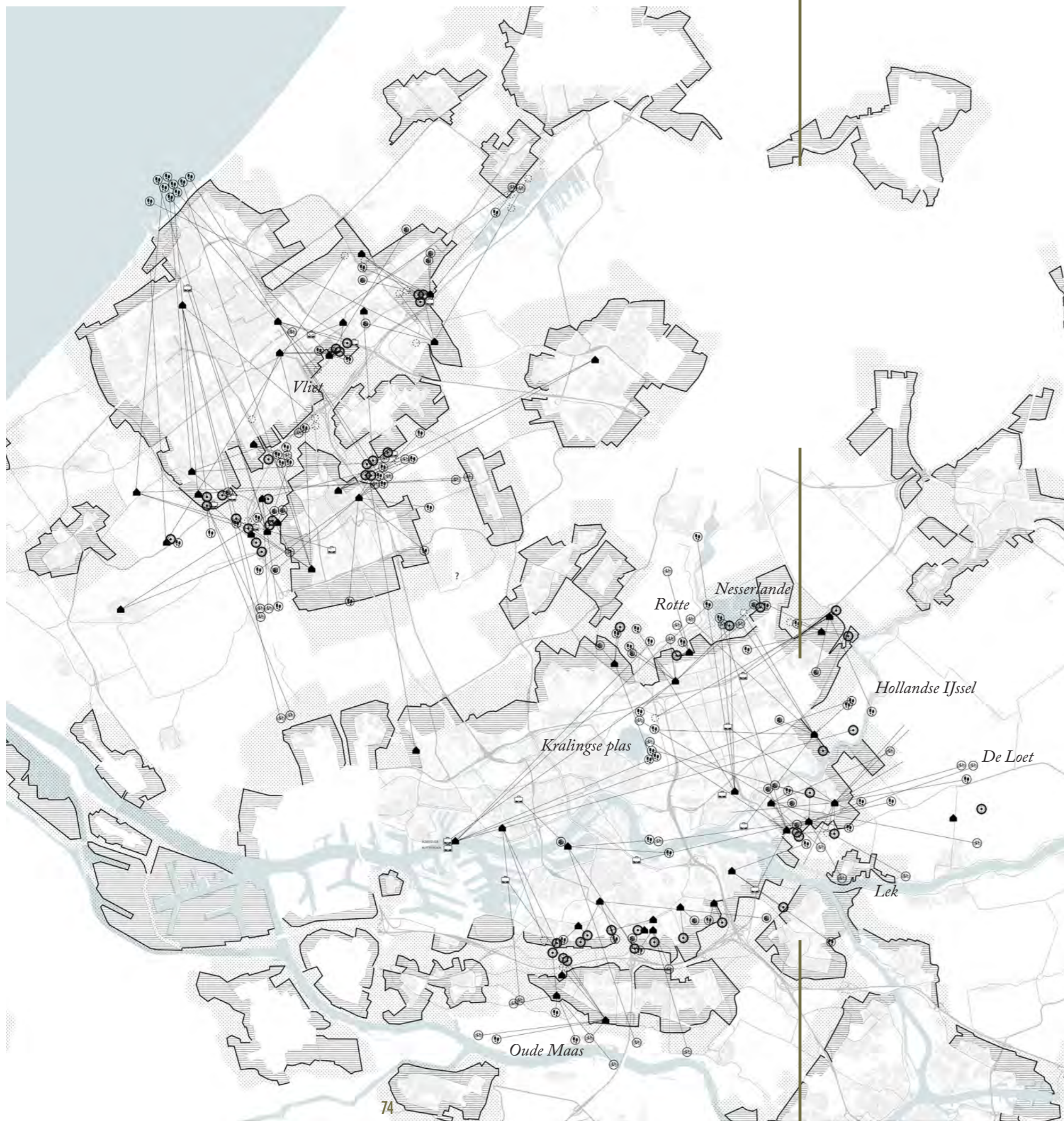
turbo cyclist



walker/runner with a dog



equestrian / horse / ponies

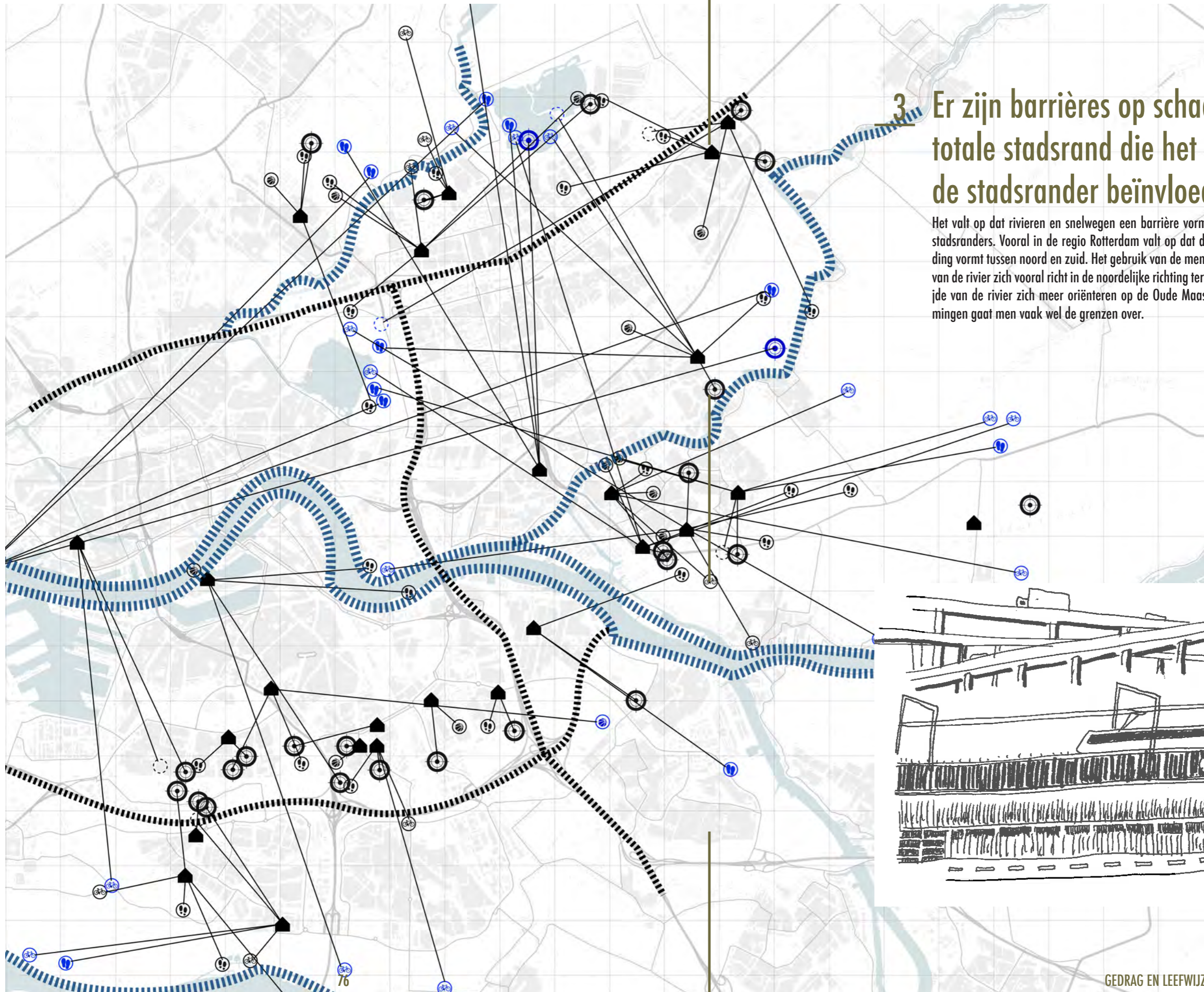


2 Randen, assen en waterrijke gebieden

Zodra we het gebruikspatroon van alle geïnterviewden bij elkaar op de kaart zetten vallen een aantal zaken op.

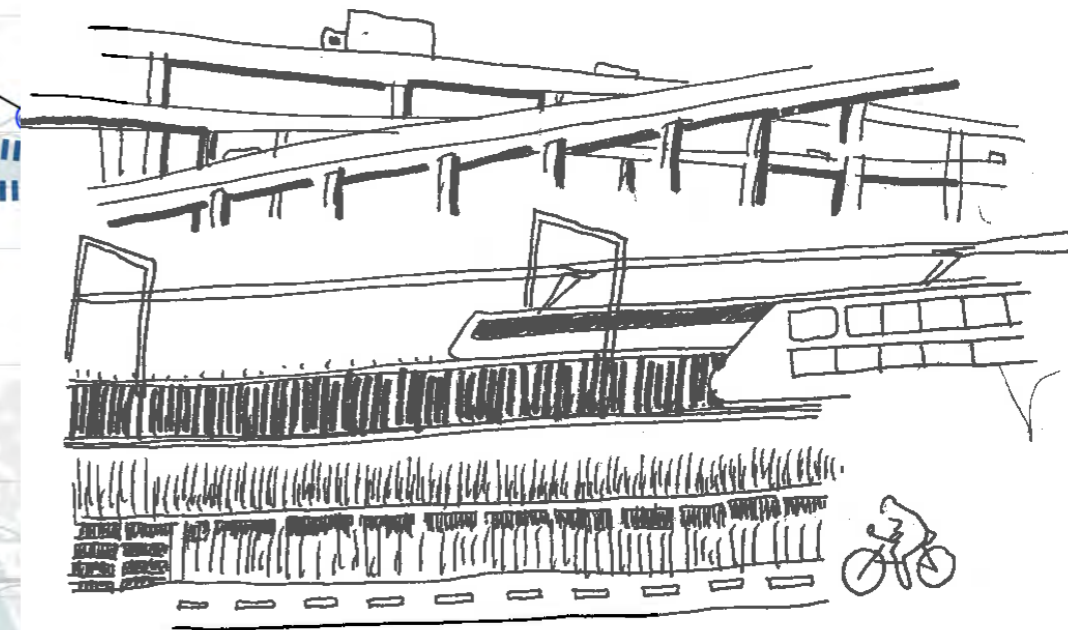
Opvallend is dat het gebruik zich, naast de eerder aangegeven hotspots, voornamelijk in de randen afspeelt. Ook lijken een aantal 'assen' meer gebruikt te worden, voornamelijk rivieren in de regio Rotterdam.

In het algemeen is te zien dat vooral de waterrijke gebieden erg in trek zijn om te recreëren.



3 Er zijn barrières op schaal van de totale stadsrand die het gedrag van de stadsrand beïnvloeden

Het valt op dat rivieren en snelwegen een barrière vormen in het gebruik van de stadsranders. Vooral in de regio Rotterdam valt op dat de Nieuwe Maas een scheiding vormt tussen noord en zuid. Het gebruik van de mensen uit het noordelijk deel van de rivier zich vooral richt in de noordelijke richting terwijl mensen aan de zuidzijde van de rivier zich meer oriënteren op de Oude Maas. Voor de hotspot-bestemmingen gaat men vaak wel de grenzen over.



“Het zijn compartimenten (doelend op het recreatieve gebruik). Lombardijen, Charlois, Zuidwijk en Pendrecht. Iedereen gebruikt hier iets voor zijn recreatie.”

4 Andere stadsranden bij voormalig dorp dan bij uitbreidingswijk

Een geannexeerd dorp is iets anders dan een stadsrand, in morfologie, in beleving, en in mentaliteit. Het verschil in morfologie zit hem voornamelijk in de schaal en uniformiteit.

Mensen uit een dorp blijven dit als een dorp gebruiken, ook als er vanuit de stad bijvoorbeeld recreatiegebieden bijkomen. Het verbinden van de buitengebieden met de stad zien zij soms zelfs als een bedreiging.

Een uitbreidingswijk van de stad, bijvoorbeeld de randwijken die na de oorlog zijn gebouwd zitten anders in elkaar. Hier wonen voornamelijk mensen vanuit de stad. Deze groepen gebruiken de stad en de stadsrand anders, zij vinden dat de rand bij de stad hoort.

Een paddenstoelenzoeker weet nog goed dat dit gebied een spruitjesveld was. De spruitjesboer woont nog op de plek waar zijn boerderij stond; nu op 8 hoog in een flatgebouw.

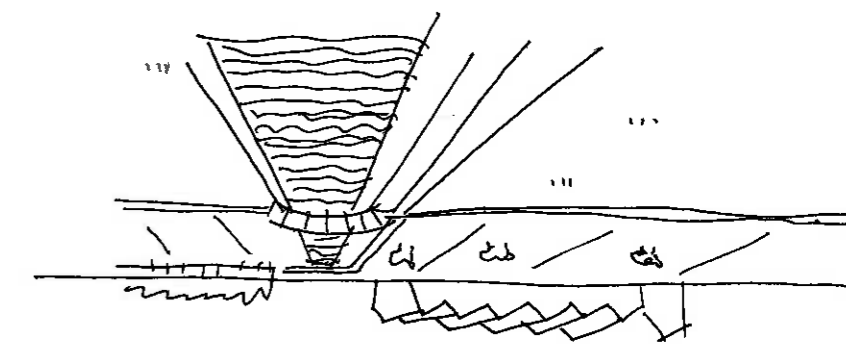
Remi 24 jaar, woont in Capelle en werkt op zondag in een café het Perron in Nieuwerkerk. Er komen niet echt veel recreanten in het café. Meestal zijn het mensen uit Capelle of Nieuwerkerk. Zelf gaat ze alleen af en toe een rondje wandelen in de Hitlanden. Daar kan het heel druk zijn met recreanten. Vanuit Rotterdam komen er niet echt veel mensen denkt ze. Daar is Nieuwerkerk toch te ver voor.

5 Waar hoort de stadsrand bij

Mensen die na de oorlog in de uitbreidingswijken aan de rand Van Rotterdam zijn gaan wonen vinden dat de rand bij de stad hoort maar zien de rand ook als wijkrand, de wijk is net een dorp zeggen ze.

Mensen die in een geannexeerd dorp wonen vinden dat de rand niet bij de stad hoort en gebruiken de rand als dorp en de stad minimaal.

Het gebied tussen Den Haag en Delft wordt meestal als Den Haag gezien, als stadsrand van Delft wordt vooral het Delftse Hout genoemd. Mensen vanuit Delft zien dit tussengebied als Haagse stadsrand, mensen uit Den Haag zien het als de Rijswijkse rand.

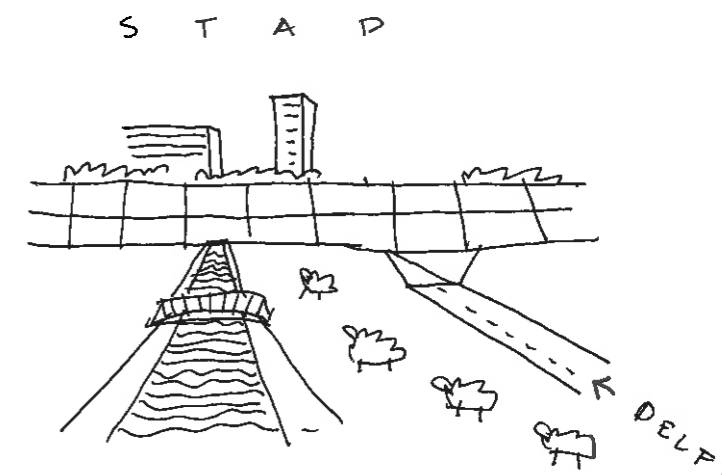


6 Waar ligt de grens tussen stad en land volgens de stadsranders.

Er is vaak een verschil tussen de perceptie vanuit de stad of vanuit het land bekeken over waar de grens ligt tussen de stad en het landschap.

Als de rand aangegeven wordt vanuit de recreatiegebieden gezien vinden veel geïnterviewden dat de stad eindigt waar de bebouwing stopt en waar het groen begint. Andersom vinden zij dat de stad begint waar het recreatiegebied begint. Ze vinden dus dat het recreatiegebied wel het landschap is maar toch bij de stad hoort.

Opvallend is dat zij op de kaart vaker de stad aanduiden op de plek waar de dichtheid en schaal van de stad toeneemt. Andersom geven ze het landschap aan op de plekken waar de schaal en de leegte van het landschap het grootste is.



DE TOEKOMST

HOE ZIJN LEEFGEBIED
BESCHERMEN & VERBETEREN



1 Benut bestaande kwaliteiten beter bij nieuwe ontwikkelingen

Het is ons opgevallen dat bij nieuwe ontwikkelingen in de stadsrand dikwijls het bestaande landschap met bijbehorende gebruikers wordt weggepoetst alvorens iets compleet nieuws te ontwikkelen. Het beter benutten van de bestaande kwaliteiten kan interessante ruimtelijke kwaliteiten en contrasten opleveren waardoor in plaats van eenvormige woningbouw of bedrijventerreinen een gelaagd landschap kan ontstaan. Hierdoor kunnen interessante programmatische koppelingen worden gelegd. Bestaande functies kunnen inspelen op de behoeftes van gebruikers van de nieuwe ontwikkelingen. Bijvoorbeeld door kleine telers die zich richten op de particuliere markt door de verkoop aan de straat in een ontwikkeling op te nemen in plaats van weg te saneren.

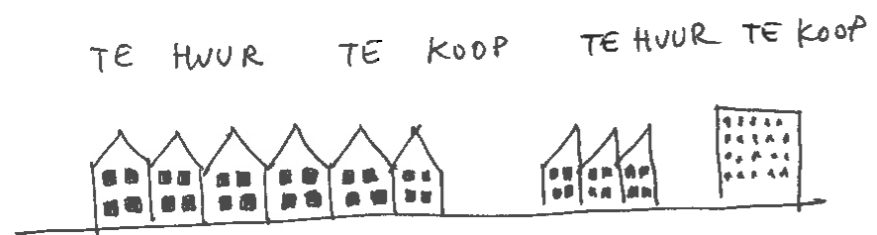
Zo moesten bijvoorbeeld bij Sion en Den Hoorn bestaande ondernemers wijken voor nieuwe ontwikkelingen, terwijl juist het integreren van deze vaak kleinschalige en op de particuliere markt gerichte tuindersbedrijven een meerwaarde kunnen opleveren voor een nieuwe ontwikkeling met woningbouw.

2 Meer ruimte geven aan ondernemers

Het is interessant om meer ruimte aan deze ondernemers te geven. Ze bouwen niet alleen aan een ruimtelijk kwalitatieve omgeving maar ook aan een aangenaam leefklimaat. Ze leggen bijzondere linken tussen land en stad. Dit kan alleen als er een goede voedingsbodem wordt aangeleverd en er ruimte en flexibiliteit zit binnen de planologie.



Eerst kijken naar wat je hebt...



dan pas ontwikkelen



Minder
van ...



ruimte geven
aan



3 Kansen van de crisis

De crisis heeft ertoe geleid dat sommige ontwikkelingen, veelal woningbouw en bedrijventerreinen stil zijn gevallen. Vandaag worden veel van deze ontwikkelingen weer opgepakt van het punt waarop ze gebleven waren zonder de veranderende context en tijdsgeest te herzien.

Hier ligt een kans en de ruimte om toekomstige ontwikkelingen tegen het licht te houden en te herijken. Er zou meer gefocust moeten worden op kwaliteit en meer ruimte moeten zijn voor spontane ontwikkelingen of bestaande ontwikkelingen die verder kunnen ontwikkelen binnen een plan.



4 Ruimte voor het schaduwlandschap

Mensen hebben het schaduwlandschap nodig. Probeer de stadsrand vooral niet te veel op te ruimen en te ordenen. Waar de ordening ontbreekt is de stadsrand vaak veel gevarieerder en spannender.





5 Het concept recreatiegebied is aan vernieuwing toe

Is het huidige concept van de recreatiegebieden niet aan een grondige herziening toe? Door het generieke beeld en ontworpen beleving dragen de recreatiegebieden niet veel bij aan de identiteit van de verschillende stadsranden. Mensen waarderen het typische cultuurlandschap beter dan het recreatiegebied. Er zijn echter wel enkele recreatiegebieden zoals het Delftse hout en het Bergse Bos die hoog gewaardeerd worden. Dit zijn meestal gebieden die een grotere diversiteit in gebruik en functies kennen. In het Delftse Hout is er bijvoorbeeld een gezonde mix tussen een kleinschalig en op de stedeling gericht landbouwgebied dat gekoppeld is aan het meer beboste recreatiegebied. Ook is hier een oude boerderij aanwezig die omgevormd is tot terras met kinderboerderij. Er is een goede mix tussen het oude en het nieuwe, waardoor een interessant gelaagd landschap is ontstaan.

INZETTEN OP STAD-LAND EN STADSRAND VERBINDINGEN



EN BESTAANDE RADIALEN VERSTERKEN

6 Nieuwe verbindingen

Tijdens de wandelexpedities, waar we zonder kaart ons probeerden voort te bewegen door de stadsranden, merkten wij vaak dat er behoorlijk wat gaten vallen in het recreatief netwerk. De functies liggen vaak als eilanden in de stadsrand met ieder hun eigen ontsluiting. Het komt vaak voor dat deze gebieden maar een in- en uitgang hebben waardoor je al ronddwalend al snel verdwaald in de stadsrand. Het zou goed zijn om meer verbindingen te maken tussen de verschillende functies waardoor de stadsrand meer als een geheel kan functioneren.

Ook is het in sommige gebieden opvallend hoe weinig radiale verbindingen er zijn tussen de stad en het land. Vooral op plaatsen waar infrastructuur de grens vormt tussen de stadsrand en het landschap laten de verbindingen soms te wensen over waardoor het op wijkniveau soms erg omslachtig is om in het landschap te raken.



NIEUWE VERBINDINGEN MAKEN DOOR DE GEHELE STADSRAND

In opdracht van Provinciaal Adviseur Ruimtelijke kwaliteit Zuid Holland, Abe Veenstra bracht team LAMA in het najaar van 2014 verslag uit over hun opmerkelijke wandeltocht langs de stadsranden van Zuid-Holland.

Provinciaal Adviseur Ruimtelijke Kwaliteit Zuid-Holland
Abe Veenstra
www.pazh.nl
a.veenstra@pzh.nl
070-4416806

tekst
cartografie
fotografie
vormgeving

projectteam LAMA:
Claire Laeremans
Jorryt Braaksma
Karen Van der Perre
Sigita Simona Paplauskaite

LAMA landscape architects
Lange Winkelhaakstraat 26
2060, Antwerpen
+32(0)485 030 235
info@lamaland.eu
www.lamaland.eu

gebruikte bronnen:
Stadsrandenatlas LOLA landscape architects
The Noun Project

© Alles uit deze uitgave mag worden vermenigvuldigt, mits de bron duidelijk leesbaar wordt vermeld.

COLOFON

LAMA 
Landscape
Manifesto
landscape architects

